

**AFTER ZENTRALWÄSCHEREI**

OCTOBER FILES

Monica Ciobotar, Georg Rohr



## **AFTER ZENTRALWÄSCHEREI**

**edited by Us**

essays by Monica Ciobotar, Georg Rohr

October Files 24

Zurich, Switzerland

© 2023 ETH Zurich

All works of art by Sherrie Levine © the artist unless noted otherwise.

All works of architecture by Monica Ciobotar, Georg Rohr © the architects unless noted otherwise.

All rights reserved. No part of this book may be reproduced in any form by any electronic or mechanical means (including photocopying, recording, or information storage and retrieval) without permission in writing from the publisher.

This book was set in Arial by Robin Nicholas und Patricia Saunders for Monotype Corporation. Printed and bound in Switzerland.

10 9 8 7 6 5 4 3 2 1

## Content

Us	<b>Understanding Sherrie Levine</b>	6
Us	<b>Production and Labour in Zurich</b>	18
Us	<b>Textilindustry in Zurich and Switzerland</b>	28
Us	<b>Garment Manufacturing and Business</b>	48
Us	<b>Textil Factories</b>	64
Us	<b>Textil in Architecture</b>	86
Us	<b>Program</b>	96
Us	<b>References</b>	108
Us	<b>After Zentralwäscherei</b>	116

## Understanding Sherrie Levine

„The viewer is the tablet on which all the quotations that make up a painting are inscribed without any of them being lost. A painting's meaning lies not in its origin, but in its destination. The birth of the viewer must be at the cost of the painter.“

*Sherrie Levine, 19xx*

„The user is the tablet on which all the quotations that make up a building are inscribed without any of them being lost. The meaning of architecture lies not in its origin, but in its destination. The birth of the user must be at the cost of the architect.“

*Us, 2023*



Sherrie Levine, *Untitled (President: 4)*, 1979. Collage on Paper, 24 x 18 inches. Courtesy the artist.  
Sherrie Levine, *Untitled (President: 5)*, 1979. Collage on Paper, 24 x 18 inches. Courtesy the artist.

Drawn to pictures whose status is that of cultural myth, Levine discloses that status and its psychological resonances through the imposition of very simple strategies.

*Douglas Crimp in October Files, p.8*

## Sherrie Levine - By Monica Ciobotar

How is it possible to understand Sherrie Levine's work without knowing who she is? Her attitude of not staging herself and her character directly through interviews makes her more complex. There is always an ambiguity within her works and frequently there are more themes thematised. How can the viewer understand what it is actually about?

What made me understand the creation of Sherrie Levine were her witty jokes. For example:

"A hotdog walks into a bar and says: I'd like a beer. The bartender says: I'm sorry sir, we don't serve food here."

Sherrie Levine is working in this case with the connotation of the words within a context. She is doing the same with the art pieces that she is choosing or as art critics say it: "steals them". She chooses one art piece and stages it within another context and from another perspective: by seeing a picture through another picture. She is using this strategy both in a two-dimensional and three-dimensional way. In the case of the "Presidential Profile," she is doing it through framing and in the case of the pissoir she is adding a bronze layer to the art object.

What is the irony in Sherrie Levine's work? Is it connected to the choice of the historical art pieces that she is choosing? Why did she choose to depict the Duchamp pissoir and the bicycle wheel?

They could have expressed the same message, namely that why is it necessary to exhibit the banality of daily objects? What other layer is bringing Duchamp's pissoir into consideration? It might be the criticism towards a masculine-dominated world. But in this case what is more important to take into consideration: the criticism towards the institution or the feminist perspective? By staging some historical moments Sherrie Levine achieves to criticise throughout ironic flaws of our society in a witty way.

I would have the same question in the choice of Kennedy's profile and not one of another American president. Is it because of the cultural myth that he was considered the most charming American President and that Sherrie Levine is criticising his strategy of being chosen by his charisma and not capability? By using the picture of the women and implicitly by promoting something that women tend to estimate namely the family, he has gained more popularity through the feminine sphere. It might be that the irony lies exactly in these layers that Sherrie Levine is challenging.



The common element of this object is the change of perspective by adding another layer by keeping the outline. In the case of the pissoir it is a golden layer added on the object and in the case of the "Presidential Profile" it is perceived as a framing.

From an architectural point of view, Sherrie Levine's work could be associated with the spolia, a repurposed building stone for new construction or the decorative sculpture reused in new monuments. It is the result of an ancient practice whereby some has been taken from a built structure to be inserted elsewhere.

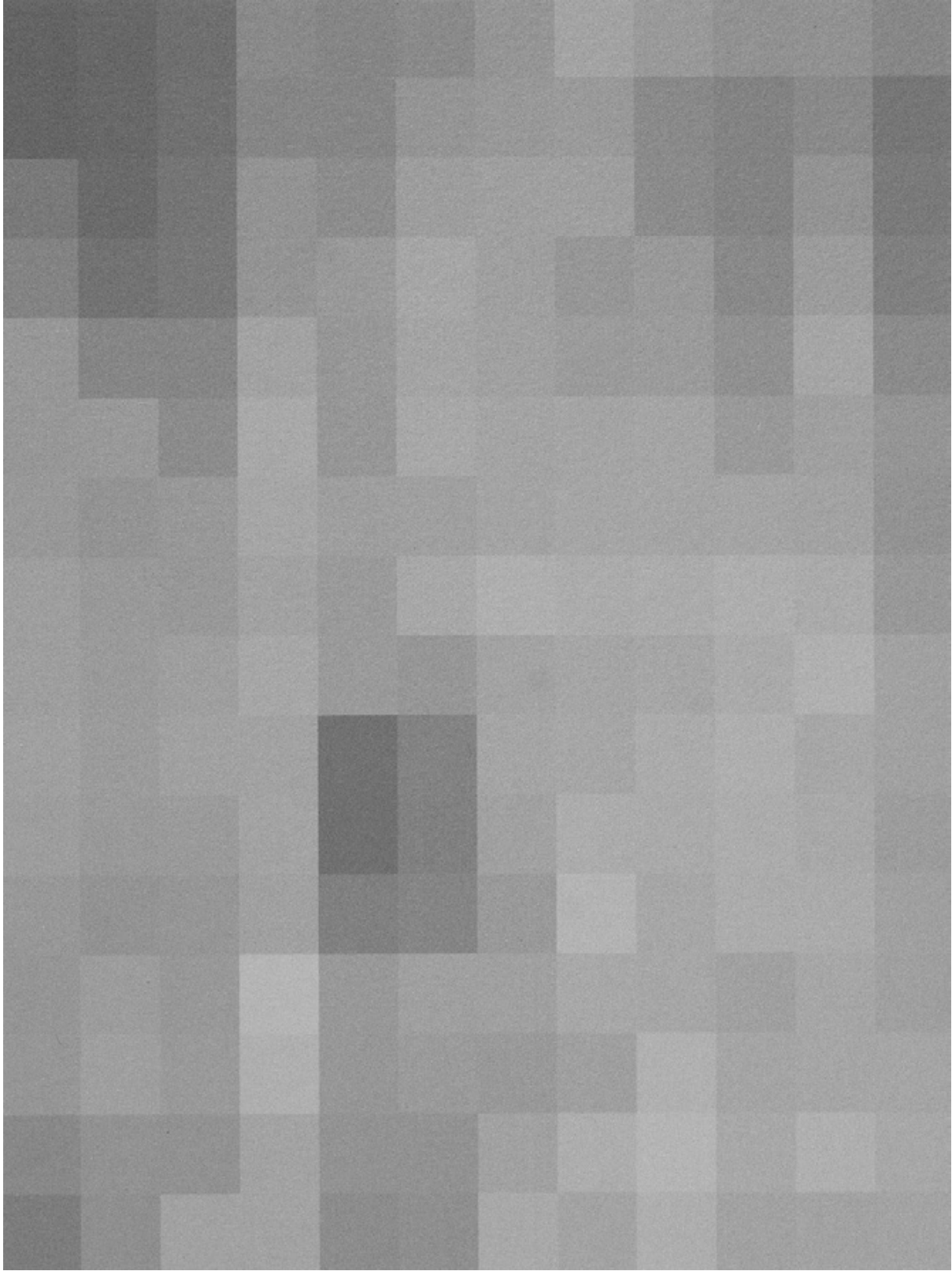




Sherrie Levine, *Avant-Garde and Kitsch*, 2002. Cast crystal, 7 x 2 x 1¼ inches, and cast bronze, 7½ x 2½ x 2 inches. Courtesy the artist.

I would like you to experience one of those privileged moments of aesthetic negation, when high art and popular culture coalesce. I would like high art to shake hands with its cynical nemesis—kitsch, which in its sentimentality makes a mockery of desire. I would like the meaning of my work to become so over determined and congealed that it implodes and brokers a new paradigm.

*Sherrie Levine in October Files, p. 168*



Sherrie Levine, *Cathedral 3*, 1996. Iris print, 34 x 28 inches. Courtesy the artist.

On the contrary, meaning arises between, among, and after images. In short, images behave prepositionally—they modify one another and themselves (both in the sense of their former manifestations and their “identical” copies). [...]

This gap that opens up between pictures and is alternately no picture and many pictures is Levine’s “arena in which to act.” Much more important than her use of readymade content (which, after all, has been a widespread practice throughout the twentieth century) is her evocation of a space of modification, a prepositional space in which images, rather than posing as singular (as property), display their plural nature (their properties) as dynamic entities.

*David Joselit in October Files, p.204-205*

## **Sherrie Levine – Opening up the Gap - By Georg Rohr**

What is Sherrie Levine about for us? How does she inform our project, how is she present?

Through her works, Sherrie Levine is able to open up a diverse and multilayered reading of her pieces, touching topics of art production, art institution, authorship, originality, power and gender. While her work is many fold and uses many different mediums and techniques, the result and effect of her work is the same – creating a, as she calls it herself, gap, the reading and meaning of her works are not set, but open to the voice of the spectator.

She succeeds in creating this gap by overlaying one historical piece of art with a secondary layer, piece or technique, which changes the perception of the main piece. As she calls it herself, this main piece functions as an outline, which becomes added a new infill.

This overlay and appropriation is very purposefully done and often based on simple changes. However exactly through this purposefulness and well thought out strategies, a lot happens with the original which cannot though be completely controlled.

In the way she treats these layers, there is a strong hierarchy – one collection of layers (the main piece) being more present and directly recognizable than the other. However, to understand all her works, one must have a thorough and extended knowledge about the art market and art history, as not all the works she takes up are necessarily well known.

The gap exists the moment there is an overlay of pictures, for which one has to know though where these pictures come from – if one doesn't know that there is an original Duchamp urinal, one only sees a bronze urinal, not the Duchamp piece simplified merged with a bronze skin. Understanding Sherrie Levine therefore takes and asks for a great effort, understanding the different references she takes from.

In contrast to this precise choosing of references, the gap and the possible “arena of action”, so to say the possible readings, are less controllable and also controlled by Levine. A shift happens between the original and the new, where to this shift leads is not foreseeable even though Sherrie Levine probably has her own vision where to in mind.

The gap can be seen as a place of tension, where two images clash with each other as they leave their old context behind.

Within this blurred space of overlapping histories, images and meanings, one is stimulated to think about the intentions, the meaning and the consequences behind Sherries work.

The work of Sherrie is exhibited in museums, shown as pieces of their own, never though in combination with the original. One cannot directly dissect the differences between the two, searching for every change in scale, form, materiality or detail. But when one revisits the original, a picture of the copy (and vice versa) is still present in ones head, a picture that now informs the other part, letting us focus on different elements of it, reinforcing how and what we perceive in the piece.

Important to understand is that Sherrie Levine very much works as a curator, delicately choosing what she shows, what she adds and what she withdraws. Through this precision her works hold a wit to them, giving them a sometime ironic and humorous note.

While the way she works is very precise, it is not necessarily holding back or fine – depending on the piece and work.

In the realm of architecture, a copy of an original can not be made, creating this relation of parallel existence between the original and the new. The original can only be adapted and changed, in this very moment though obstructing the view and complete perception of the original.

To create a gap therefore, has to be a very deliberate and fine work, changing the original substance, overlaying and introducing new functions and meanings into it, while still keeping the original present and feelable, so one can feel this movement between the old and the new.

Like a palimpsest, the old has to shine through, once stronger, once weaker, inviting one to

also add new layers again, constantly extending the palimpsest.

In this sense there are two ways of making Sherrie Levine's work productive for architecture. On the one hand seeing through her – using the concept of stratigraphy and the palimpsest to dissect these different layers of time, users and functions to see where there is an overlap and especially a tension, as it is exactly in these moments where an “arena of action” is opened and in which quality and specificity is created.

On the other hand, working with her, using her technique of aftering and the outline and infill, to create an overlap between the old and the new, creating a gap, which changes our perception of both, creating new “arena of action” while reinforcing the old ones.

To create “a Sherrie” is therefore to create a motion from an old to a new through a combination of two parts, which are precisely made and in effect open up a multitude of readings, interpretations and new ways of seeing both the original and the new.



Sherrie Levine, *After Rietveld*, 1996. Wooden Sculpture. Courtesy the artist.

## Production and Labour in Zurich

I don't think it's useful now to see dominant culture as monolithic. I'd rather see it as polyphonic with unconscious voices, which may be at odds with one another. If we are attentive to these voices, we can collaborate with them to create something almost new.

*Sherrie Levine, 1997*

I don't think it's useful now to see dominant architecture as monolithic. I'd rather see it as polyphonic with unconscious voices, which may be at odds with one another. If we are attentive to these voices, we can collaborate with them to create something almost new.

*Us, 2023*





Us, *Untitled (Relations: 1)*, 2023. Digital Photograph, 14 x 23 cm. Courtesy the authors.

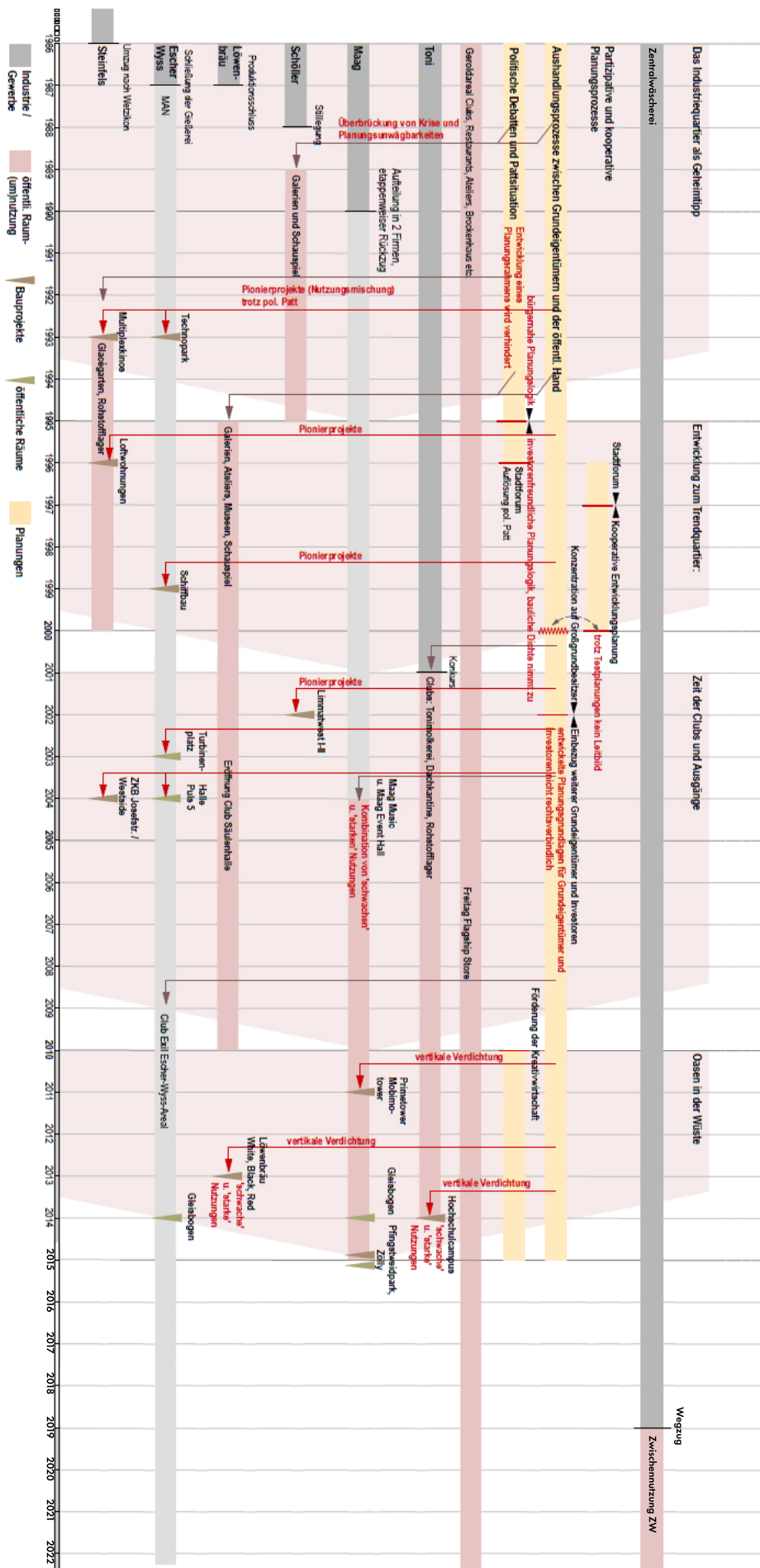


Us, *Expulsion of Industrial Sites (Lost Traces)*, 2023. Digital Map, 16 x 9 cm. Courtesy the authors.





Us, *Jobdensity (Lost Traces)*, 2023. Digital Map, 16 x 9 cm. courtesy the authors.



Us, *Timeline of Zurich West*, 2023. Digital Map, 16 x 9 cm. Courtesy the authors.

I was interested in maximizing the ambiguity so that you thought about power relations. I wasn't necessarily describing a power relation ; I was contemplating the mutability of power.

*Sherrie Levine*





Us, *Industrial Areas in the City Center, 2023*. Digital Map. Courtesy the authors.



Areale über 20% Prod. Gewerbe						
Strasse	Unternehmen	Anteil	Arbeitende	p/ha	Grösster Arbeitsgeber	
Gleisdreieck	SBB Serviceanlage F, Gleiswerk	0,997118156		347	165,6164618 SBB (Werkstadt)	
Neugasse	SBB Serviceanlage G, Heid für Planung und Nachhaltigkeit	0,987179487		78	36,24420168 SBB (Werkstadt)	
Pfingstweidstrasse	Micarna SA, Merat AG, Migros Genossenschaft Zürich, AMN Züricher Segeiz	0,430810678		4083	164,359859 Diverse Lebensmittelimporteure	
Hohlstrasse	Werkstadt, Schlachthof, Spross Recycling, Kurz Almetalle, UP Group,	0,495260664		844	33,25133237	
Bahnhof Altstetten	Planzer Transport, ABB, Hitachi Energy Solutions, Dufour Aerospace, Micasa (	0,259501188		1684	123,2701809 ABB	
Sihiquai	Swissmill	1		85	68,5635267 Swissmill	
Eduard-Imhof-Strasse	Rnd Photography, Giulia Marthaler Fotografie, Lechlethner Fotografie, Fotog	0,721668178		3309	204,2780573 ABB, Rheinmetall, Klingenberg	
Hardstrasse	Man	0,962025316		869	340,0547032 Man	
Cäsar-Ritz-Strasse	Habjan Auto-Elektronik, Otto Rohrunterhalt, Lerch Bauunternehmung, Class	0,264150943		106	23,23894747 Divers	
<b>Prod. Betriebe</b>						
ABB	Elektronik und Automation					
Rheinmetall	Waffenindustrie					
Klingeberg	Maschinentechologie					
SBB	Zug					
Man	Maschinenstränge, Kompressoren					
Turbinenbräu AG	Bierbrauerei					
Hausammann AG	Maschinenkomponenten					
Kaeser Kompressoren	Kompressoren					
BD Werkzeugtechnik	Werkzeuge					
Otto Fischer	Elektronikprodukte					
Stemcup Medical Produ	Medizinische Produkte					
2015electronics AG	Elektronikprodukte					
Swissmill	Getreide					
Metall Werk Zürich	Metallprodukte					
Sika	Chemische Stoffe					





Us, *Untitled (Relations: 2)*, 2023. Digital Photograph, 16 x 10 cm. Courtesy the authors.

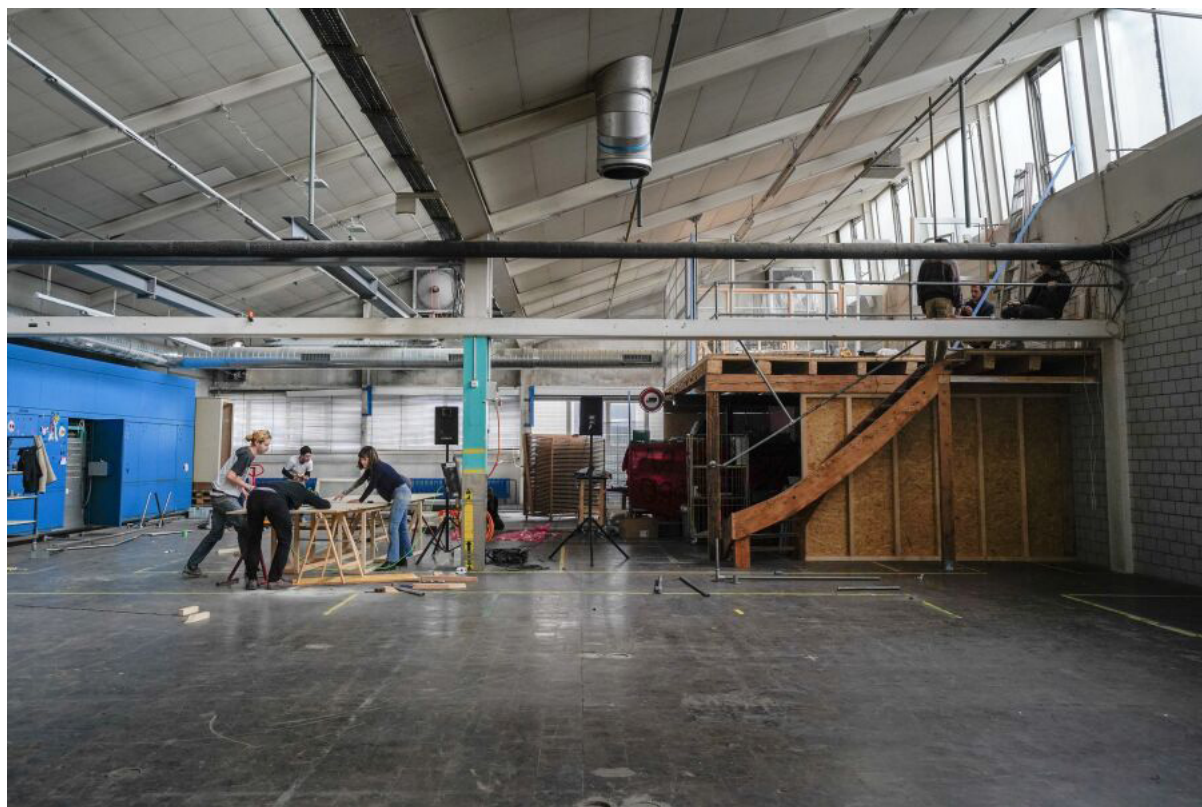
## Textilindustry in Zurich and Switzerland

„I like to think of my paintings as membranes permeable from both sides so there is an easy flow between the past and the future, between my history and yours.“

*Sherrie Levine, 1985*

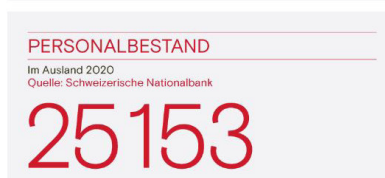
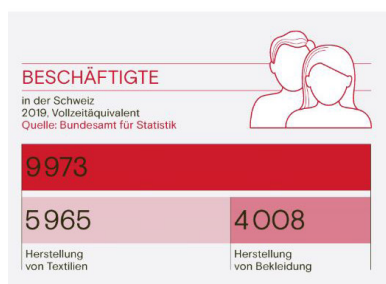
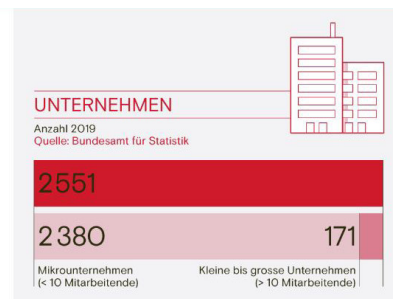
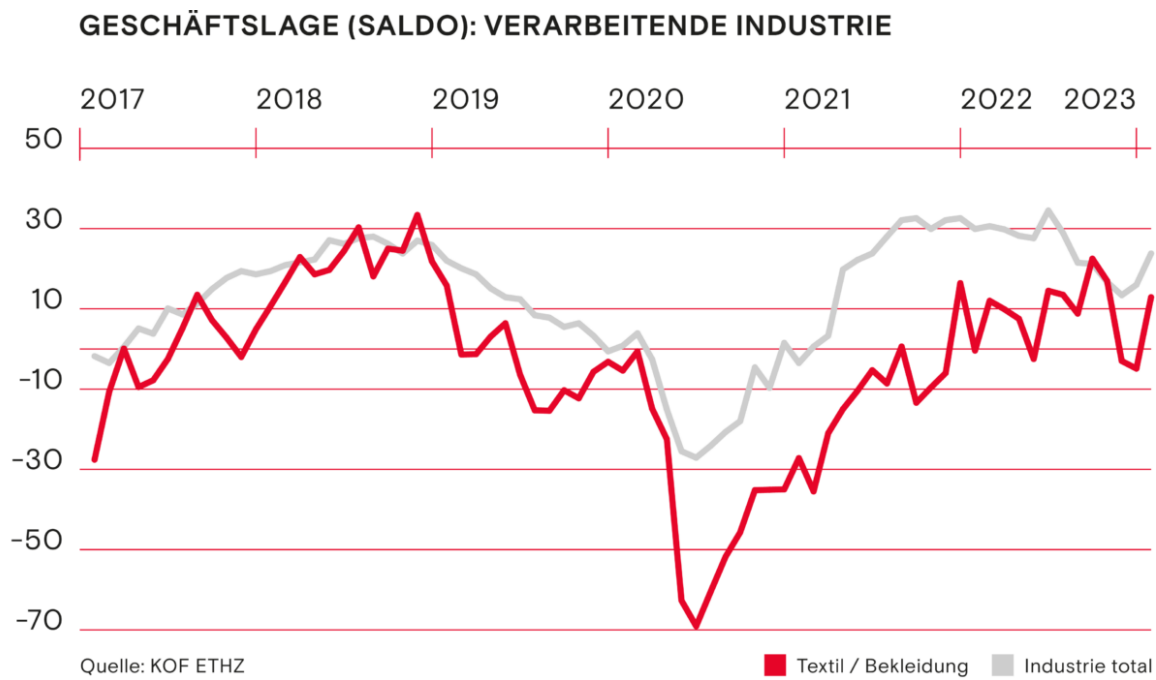
„I like to think of my spaces as membranes permeable from both sides so there is an easy flow between the past and the future, between my history and yours.“

*Us, 2023*



Us, *Lost Traces* (After *Tagesanzeiger* and *In-Situ*), 2023. Digital Photographs. Courtesy the photographers.





Us, Keydata Textilindustry Switzerland (After swisstextiles.com), 2023. Digital Graphs. Courtesy the authors.

## EXPORTE UND IMPORTE NACH WARENGRUPPEN

WARENGRUPPE	IMPORTE 4. QUARTAL 2022		EXPORTE 4. QUARTAL 2022		IMPORTE JAN.-DEZ. 2022		EXPORTE JAN.-DEZ. 2022	
	in CHF Mio.	Δ in %	in CHF Mio.	Δ in %	in CHF Mio.	Δ in %	in CHF Mio.	Δ in %
Spinnstoffe	13.4	15.8	12.7	0.6	51.9	13	47.6	-15.4
Garne	38.7	4.8	33.9	-4.7	157.8	13.6	140.5	9.5
Gewebe / Gewirke	72.9	2.8	70.6	4	304.6	10.1	286.5	17.4
Spezielle Textilflächen	34.4	9.9	12.4	-7.2	126.6	6.4	54.6	-4.1
Heimtextilien	136.1	-3.1	25.1	-5.6	505.5	-0.6	98.9	-1.3
Technische Textilien	229.2	-1	136.8	6	1'019.7	-3.8	575.2	-0.3
<b>Total Textilien</b>	<b>524.7</b>	<b>0.4</b>	<b>291.6</b>	<b>2.3</b>	<b>2'166.0</b>	<b>0.8</b>	<b>1'203.2</b>	<b>3.5</b>
Oberbekleidung	1'764.0	-0.4	650.9	-3.3	6'601.2	1.9	2'386.4	-1.8
Unterbekleidung	265.3	8.7	79.1	13.2	1'096.3	7.2	314.5	7
Bekleidungszubehör	187.2	-2.3	58.0	6.7	642.4	-8.8	214.5	3.6
<b>Total Bekleidung</b>	<b>2'216.4</b>	<b>0.4</b>	<b>788.0</b>	<b>-1.2</b>	<b>8'339.9</b>	<b>1.6</b>	<b>2'915.4</b>	<b>-0.5</b>
<b>Ohne Rückwaren</b>								
Total Bekleidung	1'693.2	3.0	264.7	13.2	6'417.8	3.3	993.3	5.7

## BEKLEIDUNGSMPORTE UND -EXPORTE NACH WIRTSCHAFTSRAUM

WIRTSCHAFTSRAUM	IMPORTE 4. QUARTAL 2022		EXPORTE 4. QUARTAL 2022		IMPORTE JAN.-DEZ. 2022		EXPORTE JAN.-DEZ. 2022	
	in CHF Mio.	Δ in %	in CHF Mio.	Δ in %	in CHF Mio.	Δ in %	in CHF Mio.	Δ in %
<b>Gesamttotal</b>	<b>2'216.4</b>	<b>0.4</b>	<b>788.0</b>	<b>-1.2</b>	<b>8'339.9</b>	<b>1.6</b>	<b>2'915.4</b>	<b>-0.5</b>
<b>Afrika</b>	<b>66.8</b>	<b>1.2</b>	<b>0.7</b>	<b>-13.9</b>	<b>279.1</b>	<b>-0.9</b>	<b>3.3</b>	<b>24.7</b>
<b>Asien</b>	<b>1'506.0</b>	<b>-0.7</b>	<b>47.9</b>	<b>-5.1</b>	<b>5'600.9</b>	<b>0.9</b>	<b>182.3</b>	<b>-12.9</b>
Mittlerer Osten	4.1	33.5	9.0	42.9	16.1	16	35.1	36.7
China	659.3	-4.7	17.6	-27.4	2'232.0	-4.1	73.8	-26.3
Japan	3.1	-21.9	3.7	-1	15.9	-19.8	12.4	-36.6
Vietnam	112.9	9.4	0.2	-16.1	390.8	3.1	1.0	-10.2
<b>Europa</b>	<b>622.5</b>	<b>3.4</b>	<b>708.0</b>	<b>-2</b>	<b>2'376.4</b>	<b>3.7</b>	<b>2'616.1</b>	<b>-0.8</b>
<b>EU</b>	<b>572.8</b>	<b>4.8</b>	<b>693.8</b>	<b>-1.8</b>	<b>2'173.6</b>	<b>5.2</b>	<b>2'561.0</b>	<b>-0.4</b>
Deutschland	118.2	-3.7	416.4	-0.8	447.1	0.9	1'509.0	-4.4
Frankreich	39.4	17.5	29.5	34.8	144.6	16.7	91.6	7.1
Italien	244.1	9.3	134.3	-15.6	919.2	9	573.5	-0.4
Österreich	8.5	12.9	7.7	35.8	30.2	3.4	22.0	13.3
Ver. Königreich	13.8	-30.6	10.3	2.6	58.3	-29.7	40.3	-7.5
<b>Nordamerika</b>	<b>14.0</b>	<b>-13</b>	<b>26.8</b>	<b>33.1</b>	<b>55.0</b>	<b>-1.2</b>	<b>99.4</b>	<b>42.2</b>
USA	11.2	-16.3	24.8	37	46.9	-1.3	88.9	43.6
<b>Ozeanien</b>	<b>0.8</b>	<b>-8.2</b>	<b>3.0</b>	<b>51.6</b>	<b>4.7</b>	<b>13.5</b>	<b>9.2</b>	<b>36.8</b>
<b>Zentral-/Südamerika</b>	<b>6.3</b>	<b>9.3</b>	<b>1.5</b>	<b>46.6</b>	<b>23.8</b>	<b>3.2</b>	<b>5.0</b>	<b>35.3</b>
<b>Ohne Rückwaren</b>								
Gesamttotal	1'693.2	3.0	264.7	13.2	6'417.8	3.3	993.3	5.7
EU	-	-	173.9	19.1	-	-	654.5	9.6
Deutschland	-	-	46.0	-0.9	-	-	174.1	-1.5

Δ in %: Veränderungen in Prozent gegenüber der Vorjahresperiode.  
Quelle: Bundesamt für Zoll und Grenzsicherheit

Us, Keydata Textilindustry Switzerland (After swisstextiles.com), 2023. Digital Graphs. Courtesy the authors.

### **Aktuelle Lage Schweizer Textil- und Bekleidungsindustrie**

Es verwundert denn auch nicht, dass die Exporte nach Deutschland sowohl bei Textilien (-4 Prozent) als auch bei Bekleidung (-1.5 Prozent) 2022 abgenommen haben, bei einem sonst erfreulichen Exportanstieg. Die Textilexporte wuchsen weltweit um 3.5 Prozent – den stärksten Anstieg zeigten Gewebe und Gewirke. Die Bekleidungsexporte legten korrigiert um die Rückwaren im letzten Jahr um 5.7 Prozent zu. Die USA und der mittlere Osten machten die Nachfrageschwäche in Europa und auch in China dabei mehr als wett.

Die Stimmung der Schweizer Textil- und Bekleidungsunternehmen für die kommenden Monate ist zweigeteilt. Während die verarbeitende Industrie positiv in die nahe Zukunft blickt, sind die Erwartungen im Grosshandel durchgezogen. Die Exportaussichten für die verarbeitende Textil- und Bekleidungsbranche bleiben weiterhin auf gutem Niveau. Vor dem Hintergrund des real starken Frankens gegenüber dem Euro ist das sehr positiv zu werten. Diese mauen Erwartungen der Schweizer Textil- und Bekleidungsunternehmen hätten angesichts der schwierigen Rahmenbedingungen klar schlechter ausfallen können. Dass dem nicht so ist, überrascht und macht zugleich Mut.

Die Diskrepanz zwischen der schwachen und starken Einkommensschicht wächst weiter. Hier gilt anzumerken, dass Kleider, Schuhe und Heimtextilien über alle Konsumgüter hinweg wirtschaftlichen Schwankungen stärker ausgesetzt sind. Davon ausgenommen ist der Luxus- und Sportbereich. Konsumentinnen und Konsumenten, mit einem locker sitzenden Geldbeutel werden sich weiterhin luxuriöse Kleider und Textilien leisten können. Andere müssen sich ihre Ausgaben zweimal überlegen. Die Experten von McKinsey raten den Unternehmen, «sich punktuelle Promotionen zu überlegen, keine grossflächigen Discounts. Wir sehen auch eine Entwicklung in Richtung der drei R: Resale, Rental und Repair». Kreislaufwirtschaft sei das Gebot der Stunde.

Bei Greenwashing sehen wir gemäss McKinsey rot: Hinweise wie «ecofriendly» oder «climate positive» werden hinterfragt. Gefragt sind dagegen Fakten und Transparenz. Darum Finger weg von Schlagworten.

What is more, these are subjects that exist outside of a dominant cultural order, which casts them as the “Other.” All of Levine’s images have been images of this Other; she consistently focuses on the mechanisms whereby our own animal instincts, our bestiality, are externalized, projected onto another—the opposite sex (she cites Paul Schrader’s film *Cat People*), another social class, or nature in general. Externalized in an alien and alienating image, our drives come to appear to us as universal and natural forces which must be controlled or repressed, either directly or symbolically, through both ritualized and nonritualized forms of representation.

*Craig Owens in October Files, p.37*

### **Geschichte der Textilindustrie Schweiz – Zusammenfassung aus HLS.ch**

Wie im übrigen Europa handelt es sich bei der Textilindustrie auch in der Schweiz um den ältesten Industriezweig. [...] Deutlich hob sich das protoindustrielle Textilgewerbe vom ursprünglich mehrheitlich städtischen Handwerk ab, denn es erfasste auch die Bevölkerung auf dem Lande, was zur Entstehung von eigentlichen Gewerberegionen führte, in denen städtische und ländliche Haushalte gleichermaßen in den Produktionsprozess eingebunden waren. [...] 5% in Manufakturbetrieben und 95% in der Heimarbeit. Sie alle fanden in unterschiedlichen Branchen Arbeit. [...] bot ebenso Arbeitsplätze wie die Basler Seidenbandweberei, die Seidenstoffweberei im Kanton Zürich und die Innerschweizer Florettspinnerei.

Die neue Konkurrenz beschleunigte die Mechanisierung der schweizerischen Textilindustrie, die sich auf der Basis der verbreiteten Protoindustrie in der ersten Hälfte des 19. Jahrhunderts durchsetzte. an. Um 1870 erreichte die Textilindustrie ihren Höhepunkt mit knapp 150'000 Beschäftigten oder 12% aller Erwerbstätigen in der Schweiz, wobei sie sich auf die Nordwestschweiz mit Zentrum Basel und auf die Ostschweiz im Dreieck zwischen Zürich, Glarus und St. Gallen mit Ausläufern in den Aargau und Thurgau konzentrierte.

Um im Wettbewerb mit der europäischen und nordamerikanischen Textilindustrie konkurrenzfähig zu bleiben, wurde die Modernisierung der maschinellen Ausrüstung vorangetrieben. [...]

Ab den 1960er Jahren wurde die Produktion zunehmend in kostengünstigere Länder in Osteuropa und Asien ausgelagert, was den Schrumpfungsprozess der schweizerischen Textilindustrie beschleunigte: Zwischen 1965 und 2001 sank die Zahl der Arbeitsstätten um mehr als die Hälfte und diejenige der Beschäftigten gar um rund vier Fünftel. Es überlebten innovative Betriebe, die ihre Produktion umstellten, zum Beispiel auf Industrietextilien für Autos und Flugzeuge (Sitzbezüge, Airbags, Sicherheitsgurten, Fang- und Schutznetze), Körperschutztextilien (Helme, Kälte-, Wärme-, Strahlen- und Verletzungsschutz), Geotextilien (z.B. Erosionsschutz), Medizinaltextilien (künstliche Adern, Herzklappen, Implantate) oder Transporttextilien (u.a. Förderbänder).

Der Strukturwandel veränderte den Charakter der Textilindustrie. Mit dem Wechsel zu Chemiefasern und Computertechnologie (CAD, Digitalstoffdruck) entwickelte sie sich vom lohn- zum kapitalintensiven Industriezweig. Vor allem die hoch spezialisierte Stickerei, die noch 1905 über 65'000 Erwerbstätige in der Heim- und Fabrikarbeit zählte, gehörte zu Beginn des 21. Jahrhunderts zu den beschäftigungsarmen, aber innovativen, wertschöpfenden Branchen. Ab den 1980er Jahren war die Zeit der billigen Massenproduktion in der schweizerischen Textilindustrie vorbei.

Nach 1800 baute die junge Textilindustrie auf dem Textilgewerbe auf: Sie blieb auf dieselben Regionen fixiert und benützte deren bewährte Exportorganisationen. Zusätzlich erschloss sie sich neue Absatzmärkte in Übersee. Im 19. Jahrhundert war sie die Leitindustrie der Schweiz. Von ihrer Vorreiterrolle profitierten andere, vor allem die Maschinenindustrie, die über Lieferungen von Textilmaschinen und Kraftübertragungsanlagen für einheimische Textilfabriken den Weg in den Export fand. Derweil spezialisierte sich die schweizerische Textilindustrie auf Modebranchen, die in guten Jahren Spitzenexportresultate erzielten. Um 1910 stieg die Stickerei mit 18% am Gesamtexport zum damals wichtigsten Exportzweig der Schweizer Wirtschaft auf.

Zwar wurden die Einbrüche nach 1945 zum Teil wieder wettgemacht, aber der schrittweise Bedeutungsrückgang der Textilindustrie im Rahmen der schweizerischen Exportindustrie war nicht mehr aufzuhalten. [...] 2002 bei 1,7% (Textilien), 7,8% (Uhren), 32,8% (chemische Produkte) und 23,2% (Maschinen).

In der Regel handelte es sich beim Spinnen, Weben und Flechten um einen Zusatzverdienst, wobei diese Arbeiten oft saisonal, vor allem winters, neben der Tätigkeit als landwirtschaftliche Tagelöhner und/oder Störhandwerker ausgeübt wurden. In Handwerker- und Taunerhaushalten musste die ganze Familie einschliesslich der Kinder in verschiedenen Tätigkeitsbereichen mitarbeiten, um



das Überleben zu sichern. Sowohl im Textilgewerbe als auch in der Textilindustrie überwog die Frauenarbeit diejenige der Männer. So betrug der Frauenanteil in den Textilfabriken 1870 66%, 1929 65,3%, 1937 62%, 1955 58,2% und 1972 48,9%, in der Hutgeflechtindustrie 1923 70% und 1937 60,1%

Die Textilindustrie (Heim- und Fabrikarbeit) beschäftigte lange mehr Arbeitskräfte als jeder andere Industriezweig. Um 1880 fanden 63% der Erwerbstätigen des Industriesektors hier eine Anstellung. Im 20. Jahrhundert sank dieser Anteil rapid: Um 1930 lag er bei 22%, 1965 bei gut 3% und 2001 bei knapp 0,5%.

Gegonnen, Teilproduktionen (Näharbeiten) in Niedriglohnländer auszulagern. 1995 trugen diese über 10% des Umsatzes der schweizerischen Bekleidungsindustrie bei. Wichtigster Partnerstaat in diesem sogenannten passiven Veredelungsverkehr war Ende der 1990er Jahre Ungarn, gefolgt von Russland.

Auf den städtischen Markt ausgerichtet, konzentrierte sich die Bekleidungsindustrie ursprünglich vor allem in den Städten Zürich und St. Gallen. [...] Vor allem die Zürcher Bekleidungsindustrie verlagerte die Produktion zunehmend in das Tessin, das inzwischen zum wichtigsten Standortkanton aufgestiegen ist.

### **Geschichte der Bekleidungsindustrie Schweiz – Zusammenfassung aus HLS.ch**

Im Vergleich zur Stadt war das handwerkliche Angebot auf dem Land breiter, weil es die nichtprofessionelle Arbeit zu Tiefstlöhnen und den Störbetrieb zuliess, zumal Störschneider und Störschuhmacher wie Tagelöhner zum bäuerlichen Haushalt gehörten. Der Anteil der Bekleidungsbranche am Landhandwerk war gross, zum Beispiel 30-40% im Zürcher Unterland.

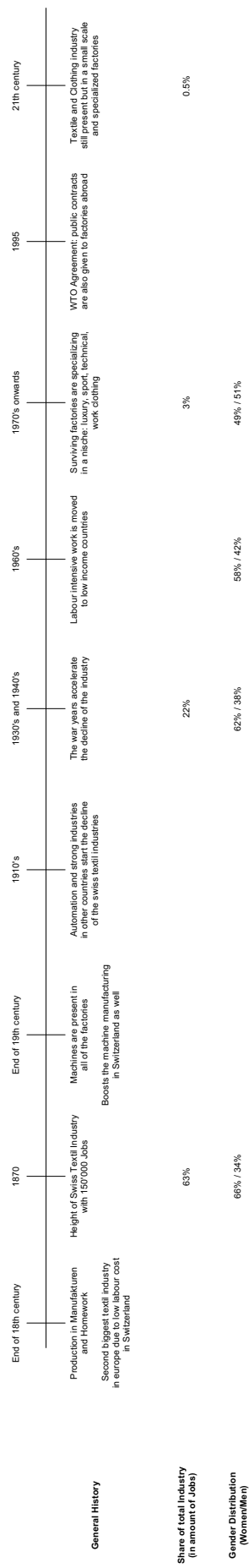
Die ersten reinen Konfektionsbetriebe entstanden nach 1840 für Baumwoll-, nach 1875 für Woll- und nach 1880 für Wäscheartikel. Das Schneidergewerbe war dagegen kaum an der Entstehung der Bekleidungsindustrie beteiligt.

Zölle erlaubten die Substitution der Importe durch Eigenproduktion, wodurch der Markt die kritische Grösse für eine industrielle Produktion erlangte. Die Konfektionierung setzte sich in den Branchenzweigen unterschiedlich rasch durch. Besonders Wäscheartikel und Herrenkleider eigneten sich für die Massenproduktion, da sie der Mode wenig unterworfen waren und den Körpermassen kaum angepasst werden mussten. [...] Mit anfänglich grösseren Schwierigkeiten hatte die Damenkonfektion zu kämpfen. Lediglich Mäntel, Blusen, Unterröcke und Schürzen liessen sich als Stapelwaren herstellen.

Kleiderherstellung war lange kaum rationalisierbar. Heimarbeit erlaubte die Senkung der Kosten. Heimarbeiterinnen konnten flexibel eingesetzt werden und waren dank tiefen Lohn- und Fixkosten (Maschinen, Arbeitsräume) ausgesprochen billig.

Ende der 1930er Jahre erreichte die schweizerische Bekleidungsindustrie auf dem Binnenmarkt beinahe 100% Marktanteil, verlor ihre Dominanz nach dem Zweiten Weltkrieg jedoch rasch. [...] Weiterhin erfolgreich exportierten Ende des 20. Jahrhunderts die Damenkonfektions- und die Wäscheindustrie. [...] Hoch waren hingegen die Einfuhren von Unternehmen in EU-Ländern (v.a. Deutschland), die teilweise in Billiglohnländern produzieren liessen. Die mehrheitlich klein- und mittelbetrieblich strukturierte schweizerische Bekleidungsindustrie verzichtete lange darauf und verlor so an Konkurrenzfähigkeit. Erst in jüngster Zeit haben auch schweizerische Unternehmen begonnen, Teilproduktionen (Näharbeiten) in Niedriglohnländer auszulagern. 1995 trugen diese über 10% des Umsatzes der schweizerischen Bekleidungsindustrie bei. Wichtigster Partnerstaat in diesem sogenannten passiven Veredelungsverkehr war Ende der 1990er Jahre Ungarn, gefolgt von Russland.

Auf den städtischen Markt ausgerichtet, konzentrierte sich die Bekleidungsindustrie ursprünglich vor allem in den Städten Zürich und St. Gallen. [...] Vor allem die Zürcher Bekleidungsindustrie verlagerte die Produktion zunehmend in das Tessin, das inzwischen zum wichtigsten Standortkanton aufgestiegen ist.



Us, *Timeline Swiss Textile Industry, 2023*. Digital Graph. Courtesy the authors.

Name	Product	Sales	Production in Switzerland
Wimo AG	Hospital	-	Yes, in Rothrist
Workfashion	General	30 Million	No (only 6%), mostly in Mazedonia
Image Wear	General	6 Million	No, in Portugal
Cross Fashion Ltd.	General	-	No, Bulgaria and Mazedonia
Schuler Manufaktur	Uniform	-	Yes
Albiro	General	-	Yes
CQ Corporate Fashion	General	-	-
Uniformierung.ch	Uniform	-	No
Fashion Promo	General	-	No
G. Hautle AG	Firefighting	-	Yes
Lela Scherrer	Uniform	-	No (only design)
Metzler	Uniform	-	No (Slovakia)
Spilag	General	-	-
Sturmberg	Sport, Gastronomy	-	No (India)
Wederundgut	Workwear, Uniform	-	Partially, mostly in Europe
Werk5	General	-	Yes

#### Uniform/Workclothing

Firm	Producer	Productionplace	Notes
VBZ	Imagewear	Abroad	1555 Employees in Corporate Fashion, 1300.- per Employee
SBB	-	5% in Switzerland	Every year new Clothing for 6 Million CHF needed
Post	-	Abroad	
Migros	Workfashion	Abroad	40'000 Employees in Corporate Fashion, designed by Ida Gut
Police	Workfashion	Abroad	35'000 Jackets
Bernmobil	Workfashion	Abroad	1000 Employees in Corporate Fashion, 50 different pieces
Military	Schoeller Textil, E. Sct	Mixed	
TCS	Workfashion	Abroad	
Border Control	Workfashion	Abroad	
Zürichsee Schifffahrt	Imagewear	Abroad	
Flughafen Zürich	Imagewear	Abroad	
Zivilschutz	Imagewear	Abroad	
Entsorgung Zürich	Imagewear	Abroad	
Credit Suisse	Imagewear	Abroad	
Swiss Re	Imagewear	Abroad	
Migrolino	Workfashion	Abroad	
Spitex	Wimo AG	Switzerland	
Lindenhoff Hospitals	Wimo AG	Switzerland	
Elderly Homes Aargau	Wimo AG	Switzerland	

Us, *Overview Swiss Workclothing Manufacturer*, 2023. Digital Sheet. Courtesy the authors.

The process of appropriation, as a strategy, seems to work smoothly enough until two actual body parts, one male, the other female, come to occupy a single site. When we arrive in the space of this object, designed by, for, and from the masculine leg, we see that this supposedly universal model of recuperation does not in fact fit everyone.

*Sylvia Lavin in October Files, p.122*

Gebiet	Herstellung von Textilien	Herstellung von Bekleidung	Herstellung von Leder, Lederwaren und Schuhen	
<b>Ganze Stadt</b>		<b>30</b>	<b>165</b>	<b>14</b>
<b>Kreis 1</b>		<b>4</b>	<b>31</b>	<b>3</b>
Rathaus		3	10	2
Hochschulen		–	2	–
Lindenhof		–	14	1
City		1	5	–
<b>Kreis 2</b>		<b>3</b>	<b>16</b>	<b>–</b>
Wollishofen		2	4	–
Leimbach		1	4	–
Enge		–	8	–
<b>Kreis 3</b>		<b>3</b>	<b>21</b>	<b>–</b>
Alt-Wiedikon		3	6	–
Friesenberg		–	1	–
Sihlfeld		–	14	–
<b>Kreis 4</b>		<b>6</b>	<b>25</b>	<b>3</b>
Werd		2	7	–
Langstrasse		4	15	1
Hard		–	3	2
<b>Kreis 5</b>		<b>1</b>	<b>9</b>	<b>1</b>
Gewerbeschule		–	7	–
Escher Wyss		1	2	1
<b>Kreis 6</b>		<b>2</b>	<b>6</b>	<b>–</b>
Unterstrass		2	6	–
Oberstrass		–	–	–
<b>Kreis 7</b>		<b>–</b>	<b>10</b>	<b>–</b>
Fluntern		–	1	–
Hottingen		–	5	–
Hirslanden		–	3	–
Witikon		–	1	–
<b>Kreis 8</b>		<b>2</b>	<b>12</b>	<b>1</b>
Seefeld		1	6	–
Mühlebach		–	3	–
Weinegg		1	3	1
<b>Kreis 9</b>		<b>5</b>	<b>10</b>	<b>3</b>
Albisrieden		2	1	2
Altstetten		3	9	1
<b>Kreis 10</b>		<b>3</b>	<b>6</b>	<b>–</b>
Höngg		2	2	–
Wipkingen		1	4	–
<b>Kreis 11</b>		<b>1</b>	<b>14</b>	<b>2</b>
Affoltern		–	4	–
Oerlikon		1	4	1
Seebach		–	6	1
<b>Kreis 12</b>		<b>–</b>	<b>5</b>	<b>1</b>
Saatlen		–	1	–
Schwamendingen-Mitte		–	4	1
Hirzenbach		–	–	–
<b>Unbekannt</b>		<b>–</b>	<b>–</b>	<b>–</b>

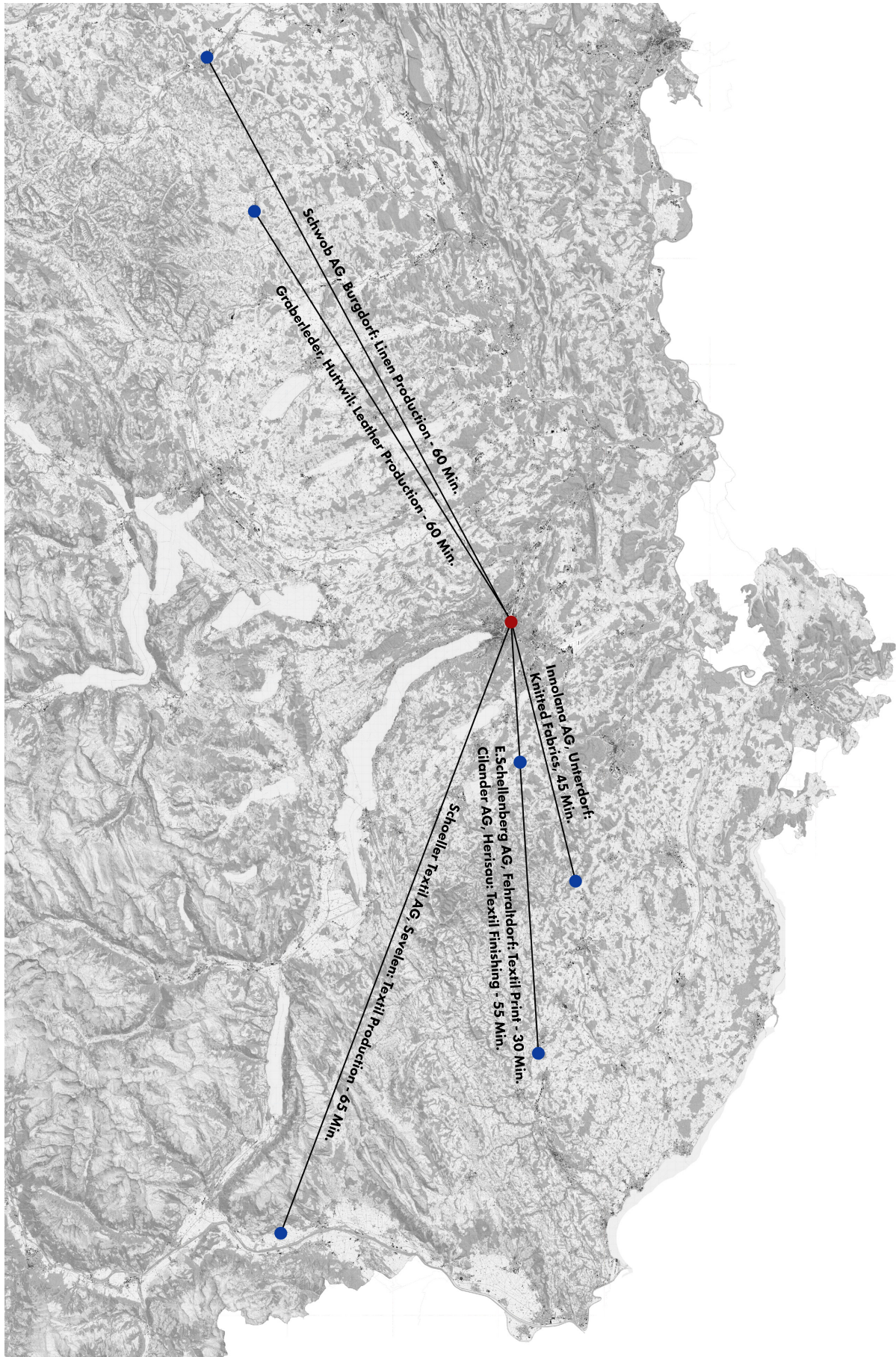
Us, *Textil Manufacturers in Zurich*, 2023. Digital Sheet. Courtesy the authors.

Produktionsart	Beschäftigte Gesamt	Beschäftigte ES	Betriebe Gesamt	Betriebe ES	Beschäftigte GW	Betriebe GW2	p./Betrieb	Hochqualifikation	Spalte1
Vorbereitende Baustellensarbeiten, Bauinstallation und sonstiges Ausbaugewerbe	8 338	374	1 022	17	6	4	8,15851272	0	
Herstellung von sonstigen Waren	858	161	268	11	0	0	3,201492537	0	
Herstellung von Nahrungs- und Futtermitteln	1 334	325	132	9	0	0	10,10606061	0	
Hochbau	2 336	256	242	5	0	0	9,652892562	0	
Herstellung von elektrischen Ausrüstungen	281	56	31	4	0	0	9,064516129	1	
Herstellung von Druckerzeugnissen; Vervielfältigung von bespielten Tona-, Bild- und Datenträgern	894	20	131	4	3	3	6,824427481	0	
Energieversorgung	1 440	14	29	4	40	7	49,65517241	0	
Herstellung von Datenverarbeitungsgeräten, elektronischen und optischen Erzeugnissen	1 705	84	59	3	0	0	28,89830508	1	
Maschinenbau	1 152	790	35	2	4	7	32,91428571	1	
Herstellung von Metallzeugnissen	1 065	11	88	2	0	0	12,10227273	0	
Herstellung von pharmazeutischen Erzeugnissen	70	8	11	2	3	1	6,363636364	1	
Herstellung von Bekleidung	216	3	165	2	11	1	1,309090909	0	
Herstellung von Leder, Lederwaren und Schuhen	506	327	14	1	0	0	36,14285714	0	
Metallerzeugung und -bearbeitung	9	8	2	1	10	8	4,5	0	
Herstellung von Automobilen und Automobilteilen	5	3	4	1	93	24	1,25	0	
Getränkeherstellung	40	3	15	1	0	0	2,666666667	0	
Herstellung von Textilien	52	3	30	1	11	5	1,733333333	0	
Herstellung von Holz-, Flecht-, Korb- und Korkwaren (ohne Möbel)	642	3	136	1	4	3	4,720588235	0	
Wasserversorgung	268	1	0	0	0	0	268	1	
Sonstiger Fahrzeugbau	847	13	0	0	0	0	65,15384615	1	
Tiefbau	941	19	0	0	0	0	49,52631579	0	
Sammlung, Behandlung und Beseitigung von Abfällen; Rückgewinnung	504		16	0	0	0	31,5	0	
Herstellung von chemischen Erzeugnissen	225		31	0	0	0	7,258064516	1	
Herstellung von Gummi- und Kunststoffwaren	61		10	0	0	0	6,1	1	
Herstellung von Glas und Glaswaren, Keramik, Verarbeitung von Steinen und Erden	206		36	0	0	0	5,722222222	1	
Erbringung von Dienstleistungen für den Bergbau und für die Gewinnung von Steinen und Erden	4		1	0	0	0	4	0	
Reparatur und Installation von Maschinen und Ausstattungen	87		23	0	0	0	3,782608696	1	
Beseitigung von Umweltschmutzungen und sonstige Entsorgung	4		2	0	0	0	2	1	
Herstellung von Möbeln	48		27	0	0	0	1,777777778	0	
Abwasserentsorgung	333		11	0	65	12	30,27272727	0	
Gewinnung von Steinen und Erden, sonstiger Bergbau	40		2	0	6	2	20	0	
Herstellung von Papier, Pappe und Waren daraus	77		3	0	15	6	25,66666667	0	

10-33	Verarbeitendes Gewerbe/Herstellung von Waren	627,1	609,7	610,5	622,0	623,7	613,7	617,2	630,6
10-12	Herstellung von Nahrungsmitteln und Tabakerz.	76,0	75,1	74,8	75,4	76,7	77,5	78,7	79,0
13-15	Herstellung von Textilien und Bekleidung	13,2	12,5	12,3	12,6	12,8	12,2	11,5	11,5
16-18	Herstellung von Holzwaren, Papier und Druckerz.	62,0	61,8	61,1	59,0	57,4	56,2	56,1	56,2
19-20	Kokerei, Mineralölverarb. u. Herst. von chem. Erz.	28,3	27,3	28,1	28,8	29,3	28,2	29,2	30,1
21	Herstellung von pharmazeutischen Erzeugnissen	42,0	42,0	44,1	44,1	44,3	44,9	44,1	45,4
22-23	Herstellung von Gummi- und Kunststoffwaren	37,5	36,9	37,2	37,4	36,8	36,2	37,4	37,5
24-25	Herstellung von Metallzeugnissen	92,9	89,3	88,0	90,8	93,2	88,5	88,6	90,0
26	Herstellung von Datenverarbeitungsgeräten und Uhren	101,7	96,6	97,7	105,3	106,0	104,4	104,8	111,0
27	Herstellung von elektrischen Ausrüstungen	33,8	31,5	30,9	30,2	28,9	27,2	27,1	26,9
28	Maschinenbau	74,2	73,0	72,7	73,4	72,9	72,1	72,2	74,1
29-30	Fahrzeugbau	15,1	14,7	15,4	15,7	16,4	15,8	15,2	15,8
31-33	Sonstige Herstellung von Waren, Rep. und Inst.	50,5	49,1	48,1	49,4	49,2	50,5	52,3	53,2

Us, *Textil Manufacturers in Zurich*, 2023. Digital Sheet. Courtesy the authors.





Us, *Textil Manufacturers around Zurich*, 2023. Digital Map. Courtesy the authors.



### Swiss Fashion Labels (selection)

- Freitag: Auswahl, Aufbereitung (Zuschneiden, Waschen, Trocknen), Zuschnitt der Elemente, Design in Zürich Oerlikon (früher Maag) - Nähen in Schweiz, Portugal, Tschechien, Rumänien und Bulgarien. Kontrolle, Verpackung und Marketing in Zürich.
- Nähwerk Zürich: Betrieb des Geschäftsbereichs Arbeitsintegration der Stadt Zürich. Führt Zuschnitt, Bügelarbeiten, Näharbeiten und Verpackung aus. Aufträge von Freitag, Pflegezentren Stadt Zürich, Bestattungsamt Stadt Zürich.
- NSW Switzerland - "nachhaltige und hochwertige Kleidung in Schweizer Präzision zu produzieren." handgefertigten Produkten aus dem Kanton Thurgau und Winterthur
- Old Captain Co.: Produziert im in Lugano Hemden für das obere Preissegment, Sonderanfertigungen, Stoffe teils in Italien bedruckt.
- Thomas Jakobson: Das zertifizierte BioRe-Garn wird bei der Remei AG im luzernischen Rotkreuz eingekauft. In einem kleinen Dorf im Osten Deutschlands werden die Socken in einer spezialisierten Fabrik gestrickt. Etiketten werden in Bern auf Recyclingpapier gedruckt.
- Gris: ehemaliger Laden (Geschlossen) an der Europaallee der mehrere Schweizer Labels verband, aber nicht finanziell rentierte.
- Tabitha Wermuth: Vom Design bis zur Produktion wird fast alles bei ihr im eigenen Atelier in Wabern gemacht. Je nach Material werden einige Teile neu auch im Emmental oder in Berlin produziert
- Beige: in Emmental gestrickte Mützen
- Cervo Volante: Bei lokalen Metzgereien werden die Häute bezogen (Bern)
- Corpo Textil: Textilproduktion, CorpoTex verfügt über ein globales Netzwerk in Europa, der Türkei sowie in Fernost
- Rotauf: in der Schweiz hergestellt: Rohstoffe, Stoffe, Herstellung
- Little Black Dress: ehemaliges Label (Geschlossen), hohe Anfangsinvestition konnte nicht zurückgewonnen werden
- Corporese AG: Corporate Fashion, Clubbekleidung oder Workwear, ob Casual Wear, Sportkleidung oder Maßanfertigung Ihres Anzugs, Macron (Sport)
- Ida Gut: Bekannteste Schweizer Modedesignerin, produziert in der Schweiz in einer rollenden Produktion.
- Ivy: Label für Lederkleidung und Accessoires, 3 Personen Betrieb in Zürich, Design und Produktion in Zürich, von Hand hergestellt. Leder stammt aus Italien, restliche Materialien aus der Schweiz.
- Maria von Rensen: stellt in der Schweiz her, in kleinen Chargen und auch direkt mit Massanpassungen.
- Portenier: Pret a Porter Kollektionen in der Schweiz hergestellt: Schneidereien und Nähwerk IDM. Stoffe aus Europa.
- Nähwerk IDM Thun: Teil der Berufsschule, realitätsnahe Ausbildungsstätte in der reale Aufträge produziert werden.
- Round Rivers: Jacken aus recyceltem PET aus der Limmat, Produktionsort unklar
- Anna Saarinen: Teppiche in Zürich und Finnland gewoben
- atelierdebu: kleines Atelier und Manufaktur in Zürich
- Criz: Ledermanufaktur im Kreis 4, produziert im Atelier
- Luzi de Beaufort: kleine Manufaktur für Kleidung in Zürich Hermetschloo, produziert hier da es kleine Stückzahlen sind und die nähtechnischen Möglichkeiten grösser sind.
- Markant: Manufaktur für Männermode in Zürich, kleines Team aus 5 Personen, stellen für Qualität, keine Transportwege und individuelle Anpassungen direkt im Laden her. Produktion mehrheitlich auf Bestellung.
- o Manufaktur: <https://www.google.com/maps/@47.3728612,8.5275067,3a,51.4y,171.75h,77.81t/data=!3m7!1e1!3m5!1sAF1QipN32mmBIC1zqb1nzuldpa3wYVA7Wb4mC-UrY5Qvv!2e10!3e12!7i8000!8i4000>
- pret-a-reporter: Upcycling von Kleidung in Zürich, Ein-Frau Manufaktur die direkt in Zürich näht.
- Sichtschicht: Stellt reflektierende Accessoires her, Produktionsort unklar
- Sanikai: Produziert in der Schweiz, ein Teil in Nordafrika, Stoffe aus den umliegenden Ländern. Hohe Kosten sind ein Nachteil, gleiche Sprache, kurze Lieferwege, hohe Kontrolle und Marketing aber ein Vorteil.

- Akris: Grösstes Label der Schweiz, Luxus Label aus St.Gallen, grosse Tradition und Bedeutung für die Schweiz. Stickereien aus St.Gallen, Produktion in St.Gallen, Tessin und Zürich, Akris Punto in Italien und Slowenien.
- felskinn: Taschen in der Schweiz produziert
- the Pink Sheep: Atelier und Workshop rund um Upcycling
- ZRCL Swiss Edition: Spezielle Kleidungslinie die in der Schweiz bei Innolana hergestellt
- Innolana: Fabrik für Strickwaren
- Claudia Bertini: Herstellung in Italien und der Schweiz
- Darcil: Bademode Swiss Made
- EnSoie: Boutique aus Zürich, Produktion unklar
- Dresdensia SA: Clothing Manufacturer in Lugano, producing from many small brands (e.g. Old Captain Co, Rotauf)
- Herr Urs: Kleine Strickerei für Prototypen und Kleinserien
- Schuler Manufaktur: Berufsbekleidung Manufaktur in Rothendorn, 1942 gegründet.
- Wimo AG: Berufsbekleidungsproduktion im Bereich Gesundheit in der Schweiz, nach Wunsch des Kunden Nähen auch im Ausland

### **Textil Production**

- E. Schellenberger Textildruck, Fehraltorf, ZH: Auf Textildruck spezialisierte Firma in Fehraltorf, bietet Textildruck und Färbung an, ca. 7500 m<sup>2</sup>
- Cilander AG, Herisau: Alle Veredelungsprozesse, inkl. Beschichtung, Färben und Drucken. 180 Mitarbeiter, 16 Mio. Laufmeter, ca. 11'500m<sup>2</sup>
- Wams AG: Textilveredelung mit Fokus auf Sportbekleidung
- Schwob - Leinenwebung, Konfektion, Stickerei und Design, für Gastronomie, Hotellerie und Gesundheitsbetriebe. Pro Tag 960 Laufmeter Stoff, pro Jahr ca. 500'000 m<sup>2</sup> Stoff hergestellt. <https://factorytour.schwob.swiss/>. 11 Maschinen mit 70'000 Fäden. 200 MitarbeiterInnen, ca. 50 in der Produktion. ca. 3000m<sup>2</sup>
- Forster Rohner: Stickerei in St.Gallen, Herstellung nach China und Rumänien ausgelagert, in St.Gallen Entwicklung und Design, 110 MitarbeiterInnen in der Schweiz.
- Schoeller Textil AG: Herstellung von innovativen und technischen Textilien für Nischenangebote, 200 MitarbeiterInnen, vorwiegend elastische Gewebe, vom Weben bis zur Veredelung, 36 Produktionsschritte möglich, Sport wichtiger Absatzmarkt, ca. 14'000 m<sup>2</sup>
- WorkFashion: Entwicklung, Produktion (Nähen, Bedrucken/Besticken) von Arbeitskleidung und Uniformen. 3200m<sup>2</sup>, produziert in Hagedorn Zug 6.6%, mehrheitlich in Mazedonien. NOS Lagersystem, passiver Veredelungsprozess
- Cross Fashion Ltd: Insgesamt 150 MitarbeiterInnen, 30 Partnerfabriken in Bulgarien und Mazedonien, spezialisiert auf Produktion von Arbeitskleidung
- Altra Management AG (Mitloedi AG): ca. 7300 m<sup>2</sup>, ausschliesslich Bedrucken von Stoffen

### **Not Producing in Switzerland**

- QWSTION: Taschen, werden in Zürich entworfen und prototypiert, in China aber hergestellt.
- Image Wear - Produzieren für VBZ in Portugal
- Volans
- Stoffe aus Deutschland, Italien und Frankreich
- Produktion Kroatien
- Atelier S&R: Taschenmanufaktur, in Zürich entworfen, in Mittelitalien produziert
- fin projects: Taschenmanufaktur, in Zürich entworfen, Leder aus der Schweiz, in Italien gegerbt und genäht, da es in der Schweiz keine pflanzliche Gerberei mehr gibt.
- Ines Bader Basel: Socken und Schale, in Italien produziert da es solche Manufakturen in der Schweiz nicht mehr gibt
- ZigZag Zurich: Heimwäsche, in Zürich entworfen, in Italien produziert
- Muntagnard: Jacken und Mode in der Schweiz entworfen, im Umland produziert, Wolleprodukte in Schwyz hergestellt.

NSW AG

Recherche zur Textil- und Kleidun 04.04.2023  
Guten Tag Zusammen Vielen Dank für Eu...

Ciobotar Monica  
Recherche zur Textil- und Kleidun 04.04.2023  
From: Pat...

Robert Hell  
Recherche zur Textil- und Kleidun 04.04.2023  
Sehr geehrter Herr Rohr, leider habe ich ...

Flückiger Dorothea (S...  
[Extern] AW: Recherche zur Textil- 03.04.2023  
Guten Tag Herr Rohr Das kann ich nur sc...

Andrea Hagmann  
Fragen Textilfabrik 03.04.2023  
Guten Tag miteinander Gerne unterstütze...

Älter

Ciobotar Monica  
Recherche zur Textil- und Kleidun 31.03.2023  
Hallo, wir sind Georg und Monica, zwei A...

Ciobotar Monica  
Recherche zur Textil- und Kleidun 31.03.2023

- Was hat Sie dazu bewogen in der Schweiz zu produzieren?  
Wir waren erschüttert über die Produktionsstätten im Ausland (hoher Wasserverbrauch, niedrige Bezahlung und schlechte Infrastruktur).
- Welche Vor- respektive auch Nachteile hat die Produktion in der Schweiz?  
Wir können komplette Transparenz bieten, wir können versichern, dass die Arbeiter fair entlohnt werden, wir kennen die Produktionspartner persönlich, Sie setzen ebenfalls auf Nachhaltigkeit und wir können Ihnen Vertrauen.  
Die Produktion ist 3-5 mal so teuer wie im Ausland, dadurch können wir nicht wettbewerbsfähig bleiben.
- Haben Sie sich mal überlegt die Produktion ins Ausland zu verlegen?  
Wir haben uns dies auch schon überlegt, jedoch war es nie ein grosses Thema, da es nicht vertretbar wäre mit unserem nachhaltigen Aspekt, weil es einen grossen Unterschied gegenüber der Schweiz ist.
- Welche Produktionsschritte/Arbeitsstationen gibt es in Ihren Produktionsstätten?  
In der Produktion werden die Artikel gestriekt, gewaschen, getrocknet und genäht.
- Können Sie generell abschätzen wie viel Platz die Produktion braucht, z.B. pro Arbeiter:In?  
•
- Stellen Sie die Produkte in einer fortlaufenden (d.h. rollenden) Produktion her, oder haben Sie grössere Lagerbestände?  
Wir besitzen einen Lagerbestand, da die Kunden, die Artikel so schnell wie möglich bei sich haben möchten.

Robert Hell

Recherche zur Textil- und Kleidun 04.04.2023  
Sehr geehrter Herr Rohr, leider habe ich ...

Flückiger Dorothea (S...  
[Extern] AW: Recherche zur Textil- 03.04.2023  
Guten Tag Herr Rohr Das kann ich nur sc...

Andrea Hagmann  
Fragen Textilfabrik 03.04.2023  
Guten Tag miteinander Gerne unterstütze...

Älter

Ciobotar Monica  
Recherche zur Textil- und Kleidun 31.03.2023  
Hallo, wir sind Georg und Monica, zwei A...

Ciobotar Monica  
Recherche zur Textil- und Kleidun 31.03.2023  
Hallo, wir sind Georg und Monica, zwei A...

Ciobotar Monica  
Recherche zur Textil- und Kleidun 31.03.2023  
Hallo, wir sind Georg und Monica, zwei A...

Rohr Georg

Sehr geehrter Herr Rohr,

leider habe ich nicht die Zeit Ihre Fragen im Detail zu beantworten. Wir sind gerade wieder in einer Umstrukturierung und es ist viel zu tun.


Aber das Hauptproblem in der Schweiz sind die hohen Kosten (Lohn Miete usw.). Alle wollen Schweizer Produktion aber zu Preisen wie in Portugal. Auch der Verbraucher ist nicht bereit die höheren Preise zu bezahlen, zumindest viel zu wenige. Wenn sich das nicht schnell ändert, wird es bald keine Produktion mehr in der Schweiz geben.

Ich wünsche Ihnen viel Erfolg bei ihrer Arbeit.

Freundliche Grüsse

Robert Hell  
Betriebsleiter

Telefon 071 973 80 33  
Innolana AG Unterdorf 7, 8363 Bichelsee  
[www.innolana.ch](http://www.innolana.ch)



**Sustainable Textiles**  
Innolana hat sich zu den Nachhaltigkeitszielen von Sustainable Textiles Switzerland 2030 verpflichtet.

Flückiger Dorothea (S...  
[Extern] AW: Recherche zur Textil- 03.04.2023  
Guten Tag Herr Rohr Das kann ich nur sc...

Andrea Hagmann  
Fragen Textilfabrik 03.04.2023  
Guten Tag miteinander Gerne unterstütze...

Älter

Ciobotar Monica  
Recherche zur Textil- und Kleidun 31.03.2023  
Hallo, wir sind Georg und Monica, zwei A...

Ciobotar Monica  
Recherche zur Textil- und Kleidun 31.03.2023  
Hallo, wir sind Georg und Monica, zwei A...

Ciobotar Monica  
Recherche zur Textil- und Kleidun 31.03.2023  
Hallo, wir sind Georg und Monica, zwei A...

Rohr Georg  
Recherche zur Textil- und Kleidun 31.03.2023  
Guten Tag, wir sind Georg und Monica, z...

Rohr Georg  
Recherche zur Textil- und Kleidun 31.03.2023  
Guten Tag, wir sind Georg und Monica, z...

Michael Schmid  
Recherche zur Textil- und Kleidun 30.03.2023  
Hallo Georg Vielen Dank für deine Nachi...

Rohr Georg  
Recherche zur Textil- und Kleidun 31.03.2023

- Welche Produktionsschritte/Arbeitsstationen gibt es im Nähwerk?  
- Zuschnitt: sowohl von Hand mit Cutter sowie auch mit elektrischer Schneidmaschine  
- Vorbereiten: anzeichnen, Beschläge montieren (Druckknöpfe, Klett, Reissverschluss, ...)  
- Bügeln  
- Nähen: an unterschiedlichen Nähmaschinen (Schnellnäher, Dreifachtransport, Doppelnädel, Stickmaschine)  
- Versäubern und verpacken
  - Wie viele Personen sind im Nähwerk beschäftigt?  
- 4 Arbeitsagoginnen  
- 25-30 Klientinnen
  - Können Sie generell abschätzen wie viel Platz die Produktion braucht, resp. wie viel Fläche das Nähwerk zur Verfügung hat.  
- Produktionsfläche: 160 m<sup>2</sup>  
- Lager: 50 m<sup>2</sup>  
- Büro/Sitzungszimmer: 20 m<sup>2</sup>
  - Stellen Sie die Produkte in einer fortlaufenden (d.h. rollenden) Produktion auf Auftrag her, oder haben Sie auch grössere Lagerbestände?  
- Sowohl als auch. Daueraufträge kaufen wir in Jahresmengen ein, Einzelproduktionen kaufen wir nach errechnetem Materialbedarf ein.
  - Haben Ihre Mitarbeitenden teils eine Ausbildung in dieser Richtung oder werden alle neu angelemt?  
- Agoginnen alle mit textiler Ausbildung. Klienten zu 95% ohne Ausbildung und werden bei uns angelemt.
  - Ist es für Sie schwierig genügend Mitarbeiter:innen zu finden?  
- Agoginnen hat es genug.  
- Klientinnenanzahl ist sehr abhängig vom Arbeitsmarkt, momentan ist der Arbeitsmarkt sehr offen, dann gibt es weniger Stellenlose, also auch weniger Personen in unseren Angeboten.
  - Wie nehmen sie die Wahrnehmung der Schweizer Textil- und Bekleidungsbranche in der Öffentlichkeit wahr, finden Sie diese ihrer Arbeit entsprechend Angemessen?  
- Schweizer Textilbranche produziert, in Vergleich zu Fernostpreisen, Luxusprodukte weil die Lohn- und Fixkosten vielviel höher sind. In der Öffentlichkeit ist die Wahrnehmung noch nicht in breiten Kreisen angelangt, das Fernostpreise KEINE realen Preise sind für schweizer Handwerk.  
Unsere Arbeit ist in dieser Art möglich weil wir einen doppelten Auftrag ausführen: Handwerk und Begleitung der Klientinnen.
- Freundliche Grüsse  
Dorothea Flückiger  
Teamleiterin Nähwerk

Us, E-Mail Questionary, 2023. Digital Text. Courtesy the authors.

**Andrea Hagmann** 03.04.2023  
 Fragen Textilfabrik  
 Guten Tag miteinander Gerne unterstütze...

**Älter**

**Ciobotar Monica**  
 Recherche zur Textil- und Kleidun 31.03.2023  
 Hallo, wir sind Georg und Monica, zwei A...

**Ciobotar Monica**  
 Recherche zur Textil- und Kleidun 31.03.2023  
 Hallo, wir sind Georg und Monica, zwei A...

**Ciobotar Monica**  
 Recherche zur Textil- und Kleidun 31.03.2023  
 Hallo, wir sind Georg und Monica, zwei A...

**Rohr Georg**  
 Recherche zur Textil- und Kleidun 31.03.2023

Guten Tag miteinander

Gerne unterstützen wir euch bei eurer Masterarbeit. Vorschlag: ruft mich kurz an und wir machen einen Termin aus und ich zeige euch unsere Firma.

Freundliche Grüsse  
 Andrea Hagmann

E. Schellenberg Textildruck AG  
 Alte Wermatswilerstr. 4  
 CH-8320 Fehraltorf

Tel. +41 (0)44 954 82 33  
 Fax +41 (0)44 954 31 40  
 Mail: [A.Hagmann@estextildruck.ch](mailto:A.Hagmann@estextildruck.ch)  
 Web: <http://www.estextildruck.ch>  
[www.facebook.com/StoffladenSchellenberg](http://www.facebook.com/StoffladenSchellenberg)



**Michael Schmid** 30.03.2023  
 Recherche zur Textil- und Kleidun  
 Hallo Georg Vielen Dank für deine Nachri...

**Rohr Georg**  
 Recherche zur Textil- und Kleidun 30.03.2023  
 Liebe Ivon, herzlichen Dank für deine sch...

**Ciobotar Monica**  
 fabrics - fabrics with technologies 29.03.2023  
 From: Rol...

Hallo Georg

Vielen Dank für deine Nachricht und für dein Interesse an ROTAUF.

Leider muss ich aufgrund unserer kleinen Teamgrösse und fehlender Ressourcen deine Interview Anfrage ablehnen.

Trotzdem vielen Dank und viel Erfolg mit deiner Projektarbeit.

Liebe Grüsse  
 Michael

**Ciobotar Monica** 29.03.2023  
 fabrics - fabrics with technologies  
 From: Rol...

**noreply@zuerich.ch** 29.03.2023  
 Recherche zur Textil- und Kleidun  
 Dieses Mail wurde aus dem "Züri Kontakt...

**Ciobotar Monica** 28.03.2023  
 Recherche zur Textil- und Kleidun  
 Guten Tag, wir sind Georg und Monica, z...

**Ciobotar Monica** 28.03.2023  
 Recherche zur Textil- und Kleidun  
 Guten Tag, wir sind Georg und Monica, z...

**Ciobotar Monica** 28.03.2023  
 Recherche zur Textil- und Kleidun  
 Guten Tag, wir sind Georg und Monica, z...

**Ciobotar Monica** 28.03.2023  
 Recherche zur Textil- und Kleidun  
 Guten Tag, wir sind Georg und Monica, z...

1. Was hat Sie dazu bewogen im Ausland zu produzieren?  
 Wir produzieren hauptsächlich in der Schweiz und Deutschland. Gewisse Textilien kaufen wir in der Türkei oder China ein und veredeln diese bei uns in Sevelen
2. Welche Vor- respektive auch Nachteile hat die Produktion im Ausland?  
 Als Vorteil können die Produktionskosten und Produktionskapazitäten genannt werden. Als Nachteil die Transportwege.
3. Haben Sie sich mal überlegt die Produktion in die Schweiz zu verlegen?  
 Schoeller Produziert in der Schweiz
4. Welche Produktionsschritte/Arbeitsstationen gibt es in der Produktionsstätte?  
 Bei Schoeller Textil AG - weben/vorbehandeln/färben/ beschichten/ ausrüsten/kaschieren/
5. Können Sie generell abschätzen wie viel Platz die Produktion braucht, z.B. pro Arbeiter:in?  
 Für die Konfektion kann ich das nicht sagen aber in der Textilherstellung ist der Platzbedarf gross wegen der sehr grossen Textilmaschinen. Als Beispiel Trocken-Bechichtungs und Kaschieranlage mit einer Länge von ca 60 Meter bedient von 2 Mitarbeitern.
6. Stellen Sie die Produkte in einer fortlaufenden (d.h. rollenden) Produktion her, oder haben Sie grössere Lagerbestände?  
 Von den grössten Artikeln haben wir Lagerbestände ( Wert ca 8 Mio sfr )
7. Haben die Mitarbeitenden in der Produktionsstätte eine Ausbildung im Bereich der Bekleidungsproduktion, oder ist es auch möglich ohne eine solche Ausbildung in der Branche zu arbeiten und beispielsweise in einer Produktionsstätte anzulernen?  
 Wie gesagt gibt es bei Schoeller keine Produktion von Bekleidung aber nähen kann man auch lernen ohne Ausbildung. Bei uns in der Produktion sind die meisten Mitarbeiter an den Produktionsanlagen ungelern. Die Führungskräfte haben eine textile – oder höhere Textile Ausbildung.
8. Wie nehmen sie die Wahrnehmung der Schweizer Textil- und Bekleidungsbranche in der Öffentlichkeit wahr, finden Sie diese ihrer Arbeit entsprechend Angemessen?  
 Die Schoeller Textil wird in der Schweiz und Weltweit geschätzt und auch bewundert. Viele unserer Kunden zeichnen ihre Produkte mit Made in Switzerland aus.



**Rohr Georg** 30.03.2023  
 Recherche zur Textil- und Kleidun  
 Liebe Ivon, herzlichen Dank für deine sch...

**Ciobotar Monica** 29.03.2023  
 fabrics - fabrics with technologies  
 From: Rol...

**noreply@zuerich.ch** 29.03.2023  
 Recherche zur Textil- und Kleidun  
 Dieses Mail wurde aus dem "Züri Kontakt...

**Ciobotar Monica** 28.03.2023  
 Recherche zur Textil- und Kleidun  
 Guten Tag, wir sind Georg und Monica, z...

**Ciobotar Monica** 28.03.2023  
 Recherche zur Textil- und Kleidun  
 Guten Tag, wir sind Georg und Monica, z...

**Ciobotar Monica** 28.03.2023  
 Recherche zur Textil- und Kleidun  
 Guten Tag, wir sind Georg und Monica, z...

**Ciobotar Monica** 28.03.2023  
 Recherche zur Textil- und Kleidun  
 Guten Tag, wir sind Georg und Monica, z...

**Ciobotar Monica** 28.03.2023  
 Recherche zur Textil- und Kleidun  
 Guten Tag, wir sind Georg und Monica, z...

**Ciobotar Monica** 28.03.2023  
 Recherche zur Textil- und Kleidun  
 Guten Tag, wir sind Georg und Monica, z...

Hallo zusammen,  
 Ich finde euer Projekt sehr spannend und gerne versuche ich rasch eure Fragen zu beantworten. Ich bin sehr gespannt auf eure Ergebnisse und würde mich sehr freuen, wenn ich diese lesen dürfte.

1. Was hat Sie dazu bewogen im Ausland zu produzieren?  
 - Wir haben gezielt in Kroatien eine Produktion gesucht, da wir wussten, dass dort ein spezifisches Know How besteht bzgl. Bademode nähen, da dies ziemlich komplex ist.  
 - Wir stammen ursprünglich aus Kroatien und wir sprechen die Sprache. So lerne ich mehr über das Land und es macht für mich sehr Sinn eine kleine Manufaktur in einem Dorf im Hinterland zu unterstützen. So entstand schon ein familiäres Verhältnis mit den Näherinnen und dem Patron.
2. Welche Vor- respektive auch Nachteile hat die Produktion im Ausland?  
 - Ich kenne keine spezialisierte Produktion für Swimwear in der Schweiz  
 Vorteil: der kurze Transportweg, viel mehr und näheren Austausch, keine Zollaufwände  
 Nachteil: die Produktionskosten in der Schweiz teurer, Know how fehlt, Personal fehlt
3. Haben Sie sich mal überlegt die Produktion in die Schweiz zu verlegen?  
 - Ja, sicher; jedoch müssen die Näherinnen sehr gut ausgebildet sein insbesondere bei der Gummimaschine
4. Welche Produktionsschritte/Arbeitsstationen gibt es in der Produktionsstätte?  
 - Viele,  
 Schneiderei: Schnittmuster erstellen und die Teile ausschneiden und pro Modell zusammenstellen und parat machen für Näheri  
 das dazugehörige Zubehör zusammenstellen.  
 Näherei: je nach Modell sind es bis zu 12 Schritte pro Modell, welche mit unterschiedlichen Maschinen gemacht werden müssen  
 Endkontrolle, Etkketerung und verpacken
5. Können Sie generell abschätzen wie viel Platz die Produktion braucht, z.B. pro Arbeiter:in?  
 - Schneiderei: dort braucht man sehr grosse bzw. lange Tische und mindestens eine Schneidemaschine. Aber moderne Betriebe, haben hier eine Maschine, wo die Schnittmuster automatisch geschnitten werden. Da kenne ich mich nicht aus, da wir alles noch von Hand machen.  
 - Die Proff Nähmaschinen sind immer an einem Tisch angemacht von 1m auf 40 cm oder so....
6. Stellen Sie die Produkte in einer fortlaufenden (d.h. rollenden) Produktion her, oder haben Sie grössere Lagerbestände?  
 - Ich würde sehr gerne mehr rollend produzieren, leider geht das nicht so gut, da die Produktion nicht so flexibel ist.
7. Haben die Mitarbeitenden in der Produktionsstätte eine Ausbildung im Bereich der Bekleidungsproduktion, oder ist es auch möglich ohne eine solche Ausbildung in der Branche zu arbeiten und beispielsweise in einer Produktionsstätte anzulernen?  
 - Ich sage mal (meine einschätzung) dass es so 50:50 ist bzgl. angelemt und gelemt sind.
8. Wie nehmen sie die Wahrnehmung der Schweizer Textil- und Bekleidungsbranche in der Öffentlichkeit wahr, finden Sie diese ihrer Arbeit entsprechend Angemessen? die kommt sehr gut an.

Herzlichst  
 Ivon  
 Founderin  
[www.volans.ch](http://www.volans.ch)

Us, E-Mail Questionary, 2023. Digital Text. Courtesy the authors.



Us, *Zentralwäscherei* from *Neue Hard*, 2023. Digital Photograph. Courtesy the authors.



## Garment Manufacturing and Business

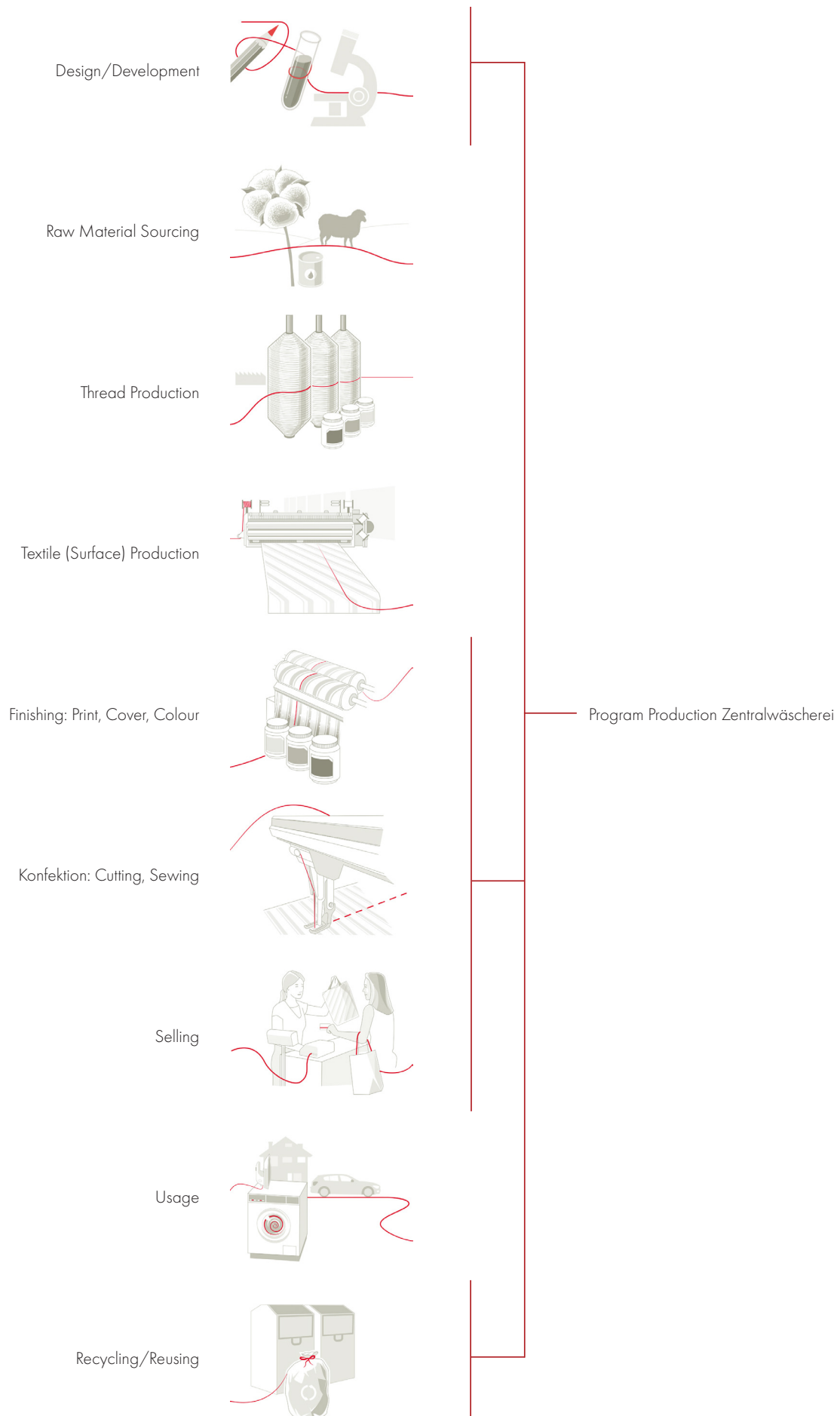
Rembrandt loses its aura in the age of mechanical reproduction. The withering away of the aura, the dissociation of the work from the fabric of tradition, is an inevitable outcome of mechanical reproduction. This is something we have all experienced.

*Douglas Crimp in October Files, p.18*

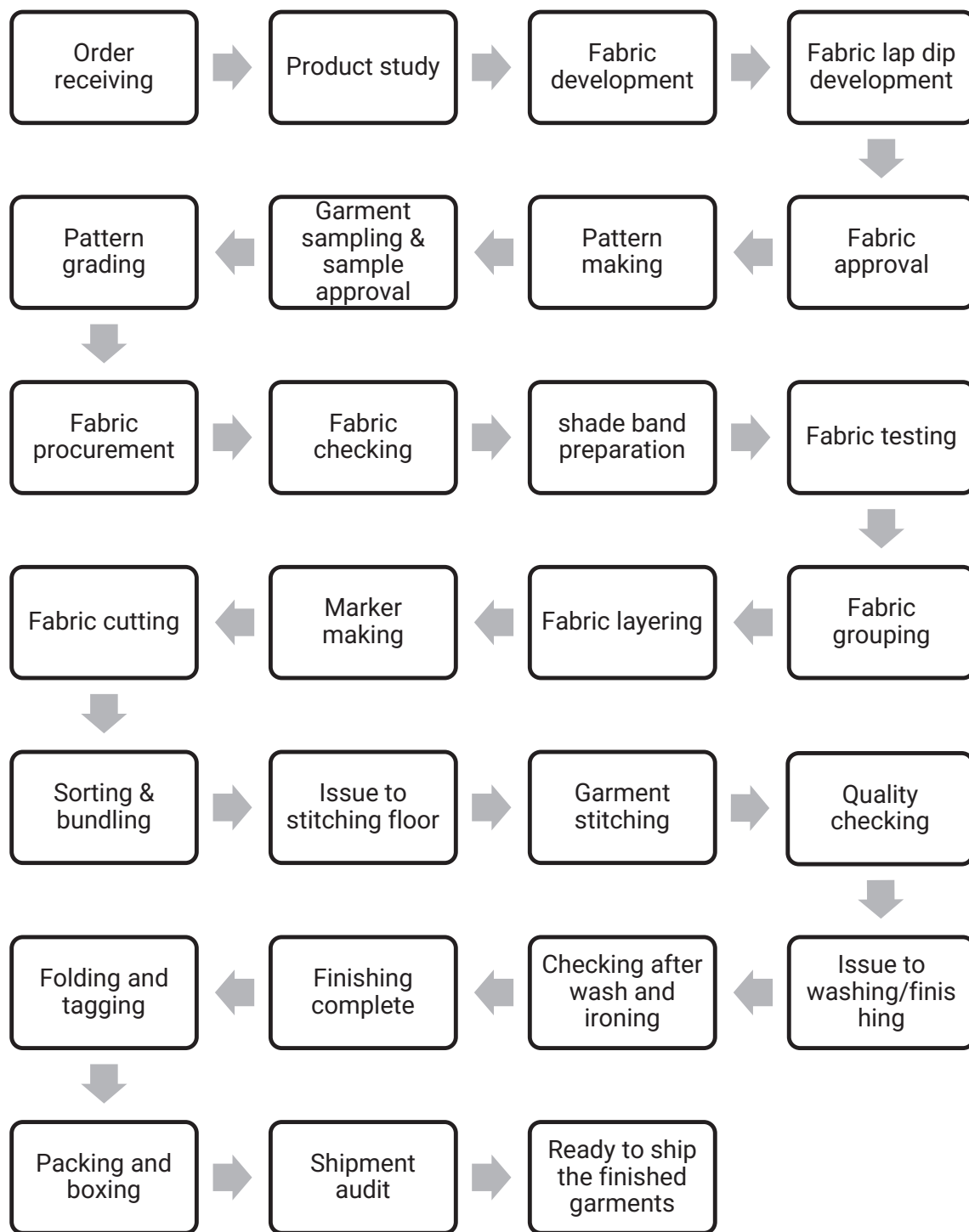




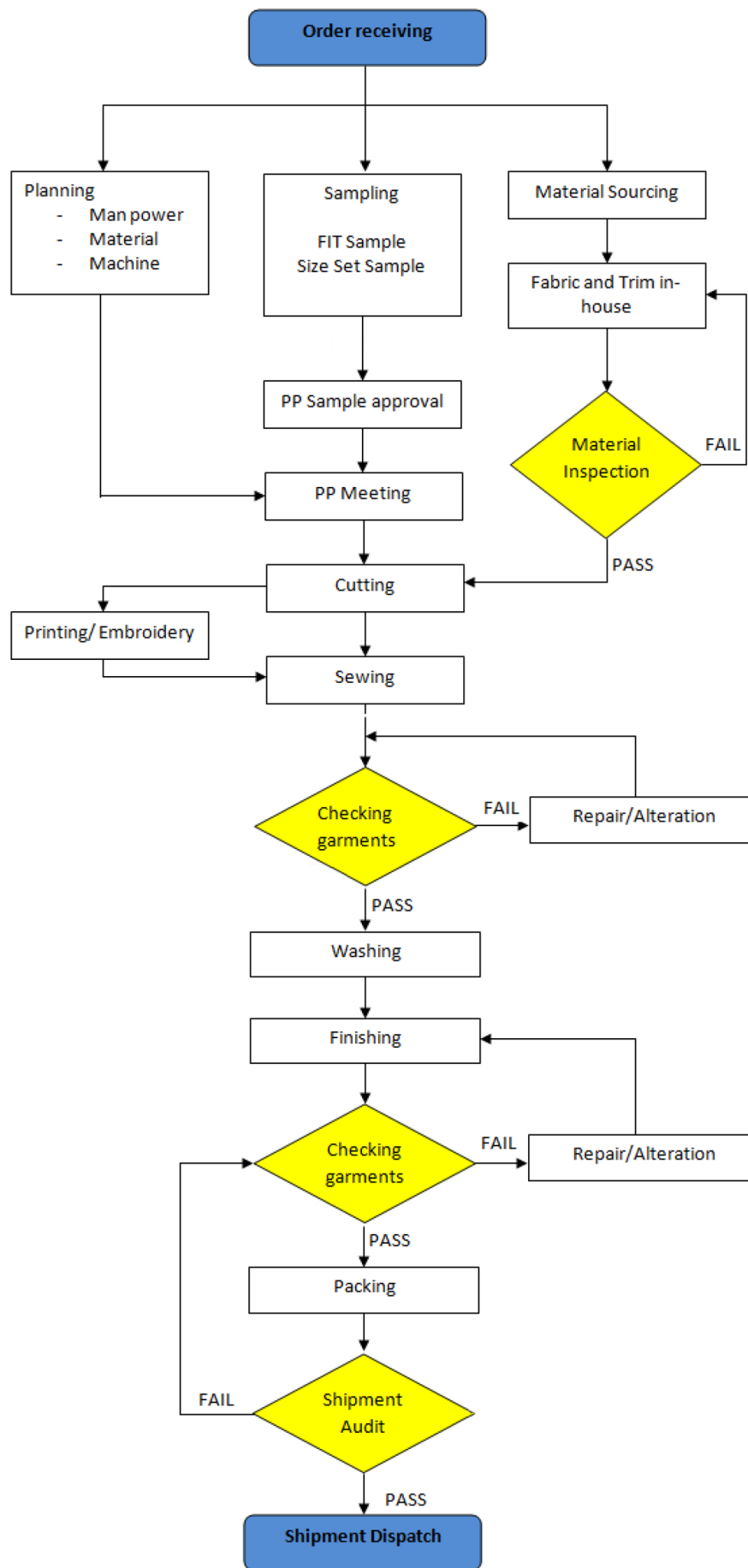
Us, *Unconscious Design (Overseen: 6)*, 2023. Digital Photograph, 16 x 10.5 cm. Courtesy the authors.<sup>5</sup>



Us, *Manufacturing Process* (after *swisstextiles.com*) 2023. Digital Graph. Courtesy the authors.

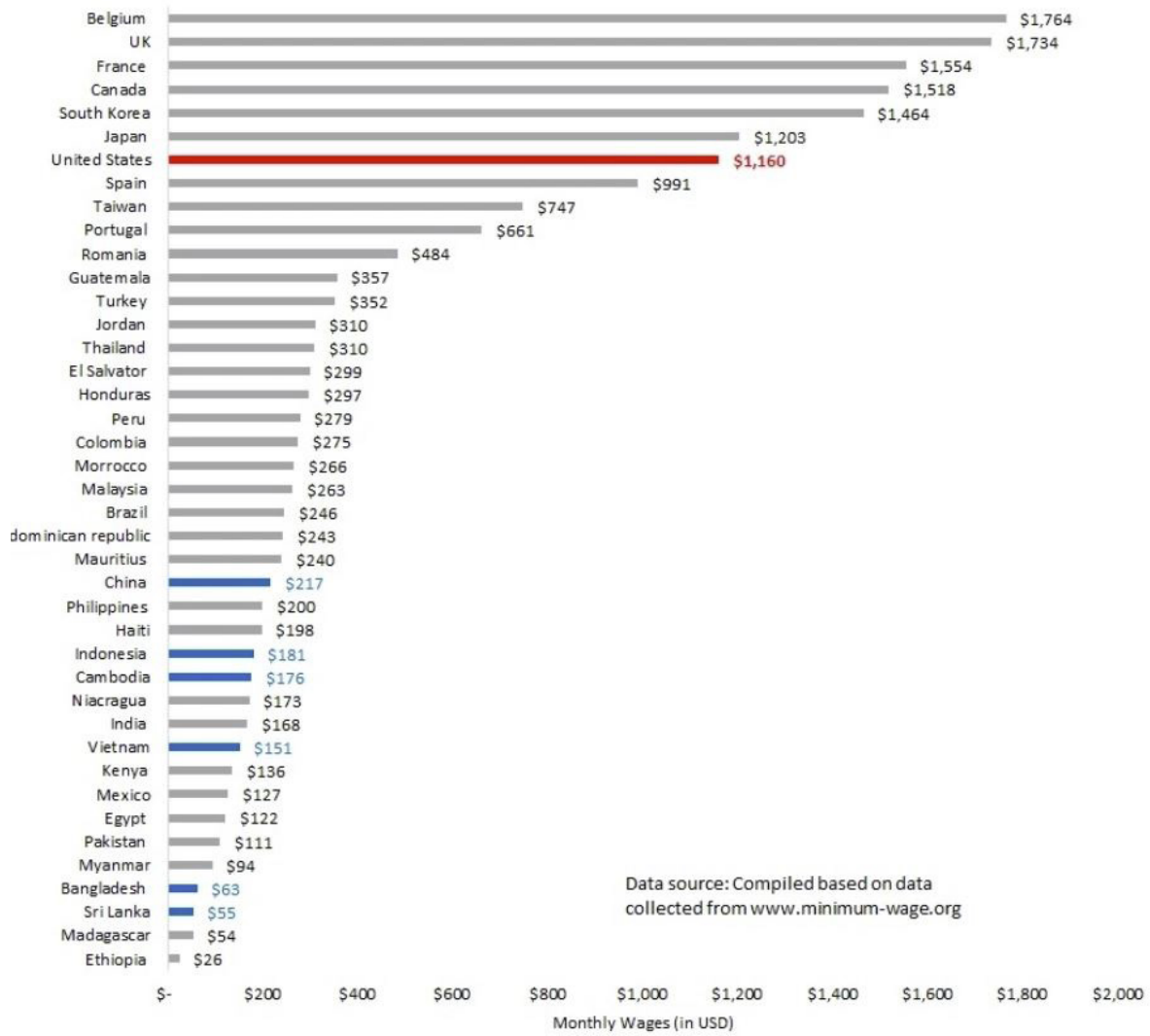


Us, *Manufacturing Process (after onlineclothingstudy.com)* 2023. Digital Graph. Courtesy the authors.



Us, *Manufacturing Process (after onlineclothingstudy.com)* 2023. Digital Graph. Courtesy the authors.

Monthly Minimum Wages for Garment Workers in 2019



Us, *Monthly Wages Worldwide 2023*. Digital Graph. Courtesy the authors.

Levine's work functions exclusively within ["the framework of institutionalized art distribution"]. Only as a commodity can the work fulfill all its functions. ... Its ultimate triumph is to repeat and anticipate in a single gesture the abstraction and alienation from historical context to which the work is subjected in the process of commodification and acculturation

*Howard Singerman in October Files, p.77*



d Layout of Blouse Manufacturing							
M/C Type	Attach.		M/C		TGT	MAN	
	Foots	S.M.V	S.M.V	LVL		LAY	OUT
3TO/L		0.1	600	0.53	1		
S/N		0.15	400	0.79	0.5		
S/N		0.25	240	1.32	1		
Helper		0.15	400	0.79	1		
S/N		0.16	375	0.85	1		
5TO/L		0.15	400	0.79	1		
S/N		0.25	240	1.32	1		
5TO/L		0.3	200	1.59	2		
5TO/L		0.2	300	1.06	1		
Helper		0.22	273	1.16	1		
S/N		0.15	400	0.79	1		
S/N		0.2	300	1.06	1		
S/N		0.45	133	2.38	2		
S/N		0.35	171	1.85	2		
S/N		0.5	120	2.64	3		
S/N		0.3	200	1.59	2		
S/N		0.2	300	1.06	1		
S/N		0.45	133	2.38	2		
S/N		0.1	600	0.53	0.5		
S/N		0.1	600	0.53	0.5		
		<b>4.73</b>	<b>0.19</b>	<b>25</b>	<b>25</b>		
		<b>4.73</b>	<b>0.19</b>	<b>25</b>	<b>25</b>		

Summary of Trouser SMV and Operation Bulletin		
Inline		S.M.V
SEWING		5.99
MANUAL		2.14
IRON		0
<b>TOTAL</b>		<b>8.13</b>
Man level		22
Tact time		0.37
100% Tgt/h		162
75% Tgt/h		122
65% Tgt/h		106
Machine Type		Requisition
5OL		5
4OL		1
SNL		4
DNL		2
KS		1
BT		2
FL		0
BH		1
<b>Total</b>		<b>15.5</b>
Manpower		Requisition
Operator		15.5
Iron Man		
MANUAL		6
<b>Total</b>		<b>21.5</b>

Us, Manufacturing Process (after [onlineclothingstudy.com](https://www.onlineclothingstudy.com)) 2023. Digital Graph. Courtesy the authors.

Operation Breakdown/Bulletin and SMV of a Men's Chino Pant						
SL NO	OPERATION	Machine	No. of Machine	SMV	Target @ 100% efficiency	Target @ 80% efficiency
<b>FRONT PART</b>						
1	FNT FLY FUSING	IRN	1	0.2	300	240
2	FNT PART KNEE MARK	H	1	0.25	240	192
3	SEAM + COIN PKT MARK	H	1	0.35	171	137
4	COIN BK PKT ROLLING	DNL	1	0.3	200	160
5	COIN PKT JOIN & 2ND STC	SNL	1	0.15	400	320
6	SEAM IR	IRN	1	0.25	240	192
7	S/FLY+ D/FLY+ FNT RISE SERGING	3OL	1	0.35	171	137
8	THREAT CUT	H	1	0.5	120	96
9	FNT PKT FACING JOIN	SNL	1	0.25	240	192
10	FNT PKT SEAM JOIN	SNL	1	0.25	240	192
11	FNT PKT JOIN	SNL	1	0.25	240	192
12	FNT PKT MOUTH ROLLING	DNL	1	0.3	200	160
13	THREAD CUT	HP	1	0.6	100	80
14	FNT FNT TACK ( HORI VS VERTICAL)	SNL	1	0.4	150	120
15	FNT PKT BAG SERGING	3OL	1	0.75	80	64
17	FNT PKT BAG TOP 1/4	SNL	1	0.35	171	137
18	S/FLY JOIN+T/S	SNL	1	0.2	300	240
19	ZIPPER JOIN	SNL	1	0.35	171	137
20	J-TOP STC MARK	H	1	0.25	240	192
21	J-TOP STC	DNL	1	0.4	150	120
22	D/FLY JOIN	SNL	1	0.35	171	137
23	ZIPPER CLOSE	SNL	1	0.25	240	192
24	ZIPPER T/S	SNL	1	0.25	240	192
25	FNT RISE T/S	DNL	1	0.25	240	192
26	FNT PART WAIST MARK	HP	1	0.25	240	192
27	BTM LEG ZIPPER O/L	3OL	1	0.25	240	192
28				0.25	240	0
29	<b>FNT PART CHECK</b>					
30	<b>BK PART</b>					
31	FNT PART KNEE MARK	H	1	0.2	300	240
32	BK PART DART+ BON JOIN MARK	H	2	0.5	120	192
33	BK BON FACING SERGING	3 OL	1	0.3	200	160
34	BK PART DERT MAKE	SNL	1	0.35	171	137
35	BK PART TACK+ BK PKING TACK	SNL	1	0.4	150	120
36	BON ROLLING	SNL	1	0.3	200	160
37	BON MACHING +BON LENGHT MARK	H	2	0.4	150	240
38	BK BON CREASING	IRN	2	0.4	150	240
39	BK BON JOIN	DNL	2	0.6	100	160
40	BON CUT + TURIN OVER	H	2	0.5	120	192
41	BON TOP STC DOWN SIDE	SNL	3	0.5	67	160
42	BON TOP STC UPPER SIDE	SNL	2	0.6	100	160
43	BK BON PKT INSIDE TACK	SNL	2	0.45	133	213
44	BK BON PKT BAG SERGING	3 OL	1	0.3	200	160
45	BK BON PKT BAG 1/4 STC	SNL	1	0.3	200	160
46	BK RISE JOIN	5 OL	1	0.25	240	192
47	BK RISE TOP STC	FOA	1	0.3	200	160
48	FNT PART MARK	H/P	1	0.2	300	240
49	<b>BK PART CHECK</b>	QC				
50	<b>ASSEMBLY</b>					
51	FNT+ BK PART MATCHING	H	1	0.3	200	160
52	SIDSEAM JOIN	5 OL	2	0.5	120	192
53	CARE LBL MAKE +JOIN	SNL	1	0.4	150	120
54	SIDE SEAM SAFETY STC	SNL	2	0.5	120	192
55	INSEAM JOIN	5 OL	2	0.45	133	213
56	W/BELT FUSING	IRN	1	0.2	300	240
57	W/BELT PIPING ATT	SNL	1	0.3	200	160
58	W/BELT HOLE	HOLE	1	0.3	200	160
59	W/BELT BTN ATTACH	BUTTON	1	0.3	200	160
60	LOOP MAKE +ASSEMBLY	FL	1	0.3	200	160
61	LOOP CUT+ATTACH MARK	H	1	0.3	200	160
62	LOOP JOIN	SNL	2	0.5	120	192
63	W/BELT ATTACH MARK	H	2	0.3	200	320
64	W/BELT MATCHING	H	1	0.2	300	240
65	SIDE SEAM OPENING MARK	H	1	0.2	300	240
66	W/BELT JOIN	K-S	2	0.5	120	192
67	W/BELT MOUTH CUT+TREAD REMOVE	H	1	0.4	150	120
68	W/BELT MOUTH MARK	H	1	0.25	240	192
69	W/BELT MOUTH CLOSE	SNL	3	0.8	75	180
70	LOOP DEEP TACK	SNL	2	0.45	133	213
71	BTM HEM ROLLING	SNL	2	0.6	100	160
72	THREAD CUT	H	2	0.3	200	320
73	<b>FINAL TABLE</b>	QC				
	<b>TOTAL</b>		<b>85</b>	<b>24.15</b>		

Us, Manufacturing Process (after onlineclothingstudy.com) 2023. Digital Graph. Courtesy the authors.

Operation Breakdown, SMV and Layout of Jacket Manufacturing							
NO	OPERATION	M/C Type	Attachments	M/C	TGT	MAN LVL	LAY OUT
			Foots	S.M.V			
<b>HOOD</b>							
1	Hood panel joint (shell)	S/N		0.8	75	1.33	1
2	Hood panel 1/4 T/S	D/N		0.75	80	1.25	1
3	Inner side Hood panel joint(sherpa)	S/N		0.7	86	1.17	1
4	Facing jnt with lining psn at hood mouth opening	S/N		0.9	67	1.5	1
5	Hood mouth opening ruling	S/N		0.5	120	0.83	1
6	Hood placket mark for make & decoration	Helper		0.9	67	1.5	1
7	Hood placket make & decoration S/T	S/N		0.85	71	1.42	1
8	Hood mark for 4 points snap button attach	Helper		0.4	150	0.67	1
9	Hood mouth opening 1/16 T/S	S/N		0.7	86	1.17	1
10	Hood eye hole 2 points for dawcode insert	Button hole		0.55	109	0.92	1
<b>Front &amp; back part lining</b>							
11	Lining 2 part middle joint	S/N		0.65	92	1.08	1
12	Hanger loop make & joint at back neck	S/N		0.5	120	0.83	1
13	Patch label iron & Bon Fusing	IRON		0.8	75	1.33	1
14	Lining back yoke joint	S/N		0.7	86	1.17	1
15	Patch & main label joint	S/N		0.95	63	1.58	2
16	Inner chest pocket & side H/pocket facing joint	S/N		0.6	100	1	0.5
17	Inner chest pkt bone mark	Helper		0.35	171	0.58	0.5
18	Inner chest pkt bone make	D/N		0.35	171	0.58	1
19	Inner chest pkt bone cutt & turn	Helper		0.35	171	0.58	1
20	Inner chest pkt bone 1/16 T/S (upper & lower)	S/N		0.75	80	1.25	1
21	Inner front panel joint	S/N		0.85	71	1.42	1
22	Inner front panel 1/16 T/S	S/N		0.9	67	1.5	0.5
23	Lining sleeve panel joint	S/N		0.75	80	1.25	0.5
<b>Front part (shell)</b>							
24	Front side H/pocket Mark & bone mark for snp btn attach	Helper		0.5	120	0.83	1
25	Front side H/pocket bone make	D/N		0.8	75	1.33	1
26	Front H/pkt bone cutt& turn	Helper		0.75	1	1.25	1
27	Front H/pkt bone 1/16 T/S (upper)	S/N		0.6	100	1	2
28	Front H/pkt bone 1/16 T/S (Lower)	S/N		0.6	100	1	1
29	Front H/pkt bone decoration S/T	S/N		0.55	109	0.92	1
30	Twill tap joint chest & waist psn	S/N		0.85	71	1.42	1
31	Shoulder tap & slv cuff tap iron	IRON		0.5	120	0.83	1
32	shoulder tap & slv cuff tap make & 1/16 T/S	S/N		0.07	857	0.12	1
34	Shoulder jnt & tap jnt with shoulder psn	S/N		0.5	120	0.83	1
<b>Back part shell</b>							
35	Back part middle 2 part joint	S/N		0.85	71	1.42	1
36	Back part middle 2 part 1/16 T/S	S/N		1	60	1.67	2
37	Faching jnt at wist psn ( inside)	D/N		0.6	100	1	1
38	Faching attach at bk lower middle psn	S/N		0.4	150	0.67	1
<b>Assembly part</b>							
39	Shoulder jnt (Lining)	S/N		0.4	150	0.67	1
40	Sleeve jnt (Lining)	S/N		0.8	75	1.33	1
41	Side seam jnt (Lining)	S/N		0.9	67	1.5	1
42	Sleeve panel jnt (Shell)	S/N		1	60	1.67	2
43	Sleeve panel 1/16 T/S (shell)	S/N		1	60	1.67	2
44	Sleeve jnt (Shell)	S/N		0.85	71	1.42	1
45	Armhole 1/4 T/S	D/N		0.8	75	1.33	1
46	Hood joint	S/N		1	60	1.67	2
47	Hood neck 1/16 T/S	S/N		0.75	80	1.25	1
48	Side joint (Shell)	S/N		0.9	67	1.5	2
49	Placket mark	Helper		0.6	100	1	2
50	Placket make & 1/16 T/S	S/N		0.9	67	1.5	2
51	Placket with zipper jnt	S/N		0.7	86	1.17	1
52	Zipper jnt (Right side)	S/N		0.7	86	1.17	1
53	Zipper jnt (Left side)	D/N		0.7	86	1.17	1
54	Mark for snp btn 18 points	Helper		0.8	75	1.33	1
55	Punch &attach for snp btn 18 points	Button Attach		1	60	1.67	2
56	Sleeve cuff with elastick jnt	S/N		0.6	100	1	1
57	Lining slv with cuff joint	S/N		0.7	86	1.17	1
58	Sleeve mouth opening rulling	S/N		0.6	100	1	1
59	Mark for grumet attach at front & bk mdl drawcode unsert psn	Helper		0.5	120	0.83	1
60	Punch & attach 4 points Grumet psn at waist	SNAP BTN		0.6	100	1	1
61	Shell & lining jnt with front opening psn ( right)	S/N		0.75	80	1.25	1
62	Shell & lining jnt with front opening psn ( Left)	S/N		0.75	80	1.25	1
63	1/4 T/S psn at front opening psn	S/N		0.7	86	1.17	1
64	Faching jnt with btm hem (insid)	S/N		0.9	67	1.5	1
65	Back btm slit cutt T/S	S/N		0.45	133	0.75	1
66	Btm hem	S/N		0.5	120	0.83	1
<b>TOTAL</b>				<b>44.97</b>	<b>0.6</b>	<b>75</b>	<b>73</b>

Us, *Manufacturing Process (after onlineclothingstudy.com)* 2023. Digital Graph. Courtesy the authors.

**Case Study Costincrease VBZ Uniform**

VBZ: 1550 Employes  
 Volume 13660000  
 Per Employee: 1300  
 Producer: Image Wear AG, producing in Portugal

**Cost Increase**

Salary	Yearly	Monthly	Hourly
Portugal	19000	1583,333333	9,424603175
Switzerland	54000	4500	26,78571429

Calculation with Shirts, as they are average in complexity, material usage, size etc.

	Shirts/h	Workers	
<b>SMV Shirt:</b> (At 65% Eff)	65	75	

	Portugal	Switzerland	Difference
<b>Cost per Shirt:</b>	10,87454212	30,90659341	20,03205128

Assumption per Employee 27 Pieces (3 Sets a 9 Pieces), with an average price of 48 CHF

Piece/Employee	27
CHF/Piece	48

**Costincrease:** 838341

**Costdecrease:**

**Transport:**

	CHF	Shirts	Weight	Value	
Per Europalette	260	250	62,5	12000	

**Customs**

7.7 Mwst	924
Abgabe (3.6 CHF/kg)	225

**Material**

	Meter	Cost	per Meter	
New	4	10	2,5	
Flawed	4	5	1,25	
		Difference	1,25	

	New Fabric	Flawed Fabric
Total per Shirt	4,596	5,846
Total decrease	192342,6	236763

<b>Real Cost:</b>	<b>645999</b>	<b>601578</b>
<b>% of Volume</b>	<b>4,729126985</b>	<b>4,403941041</b>

Us, Case Study VBZ 2023. Digital Sheet. Courtesy the authors.



## Profit and Cost Plan

### Production

Flawrate:	0,03
Yearly Workhours	2016

### Production Facilities Meters/Year

Cilander AG	16000000
E.Schellenberg AG	9000000
Schoeller Textil	0
Schwob AG	350000
Betghe AG	0
Werk 5 AG	0

<b>Total</b>	25350000
<b>Scrap</b>	608400
<b>Scrap Used</b>	405600

<b>Fabric Cost</b>	507000
--------------------	--------

Garment Type	Meters	Value	Production Cost	Manpower	TGT (65%)	Per Year
Shirt	2,25	70	30,9	75	65	131040
Pant	2,3	35	5,6	22	106	213696
T-Shirt	1,5	25	5,7	25	116	233856

Possible Production	Pieces	Value	Cost	Manpower
Shirts	60089	4206222,222	1856747	34
Pants	58783	2057391,304	329183	6
T-Shirts	90133	2253333,333	513760	10
<b>Total</b>	<b>209005</b>	<b>8516947</b>	<b>2699689</b>	<b>50</b>
<b>Turnover</b>		<b>5817258</b>		

### Workshop / Repair

	Cost/Hour	Hours/Week	Stations	Total per Year
Repair	10	40	6	120000
Workshop	30	12	6	108000
<b>Total</b>				<b>228000</b>

### Living

	Amount	Rent Monthly	Rent Yearly
For Employees	20	1500	18000
For Free Market	10	3000	36000
<b>Total</b>	<b>30</b>	<b>60000</b>	<b>720000</b>

### Further Costs

Material Cost	507000
Rent	1260000 (based on the rent for the ZW, Costrent)
Energy	1500000 (assumption)
Water	750000 (assumption)
Other Wages	1070000 (5 People Office & 5 People Design (each 80'000 yearly), 5 People Storage + Packaging (each 50'000 yearly))
Publicity	500000 (assumption)
Machines	500000 (assumption)

<b>Total</b>	<b>6087000</b>
--------------	----------------

<b>Profit</b>	<b>678258</b>
---------------	---------------

Us, Cost and Profit Plan 2023. Digital Sheet. Courtesy the authors.

**Costincrease by Garment**

Salary	Yearly	Monthly	Hourly
Portugal	19000	1583,333333	9,424603175
Slovakia	12500	1041,666667	6,200396825
Switzerland	54000	4500	26,78571429

**Button Down Shirt**

Increase	Shirts/h	Workers	Value per Shirt
<b>SMV Shirt:</b> (At 65% Eff)	65	75	70

Cost per Shirt:	Portugal	Slovakia	Switzerland
	10,87454212	7,154304029	30,90659341

<b>SWI - POR</b>	<b>20,03205128</b>
<b>SWI - SLO</b>	<b>23,75228938</b>

**Decrease**

Transport:	CHF	Shirts	Weight	Value
Per Europalette		260	250	62,5 17500

Customs	7.7 Mwst	Abgabe
	1347,5	225
(3.6 CHF/kg)		

**Material**

Meter	Cost	per Meter
New	4	10 2,5
Flawed	4	5 1,25
		Difference 1,25
Material Need	2,25	2,8125

By Shirt	New Material	Flawed Material
	6,29	9,1025

Total	New Material	Flawed Material
<b>SWI - POR</b>	<b>13,74205128</b>	<b>10,92955128</b>
<b>SWI - SLO</b>	<b>17,46228938</b>	<b>14,64978938</b>

Percentage		
	0,20	0,16
	0,25	0,21

**Pants**

Increase	Pants/h	Workers	Value per Pant
<b>SMW T-Shirt:</b> (At 65% Eff)	106	22	35

Cost per Pant:	Portugal	Slovakia	Switzerland
	1,956049715	1,286874813	5,559299191

<b>SWI - POR</b>	<b>3,603249476</b>
<b>SWI - SLO</b>	<b>4,272424379</b>

**Decrease**

Transport:	CHF	Pants	Weight	Value
Per Europalette		260	250	162,5 8750

Customs	7.7 Mwst	Abgabe
	673,75	585
(3.6 CHF/kg)		

**Material**

Meter	Cost	per Meter
New	4	10 2,5
Flawed	4	5 1,25
		Difference 1,25
Material Need	2,3	2,875

By Pant	New Material	Flawed Material
	5,035	7,91

Total	New Material	Flawed Material
<b>SWI - POR</b>	<b>-1,431750524</b>	<b>-4,306750524</b>
<b>SWI - SLO</b>	<b>-0,7625756214</b>	<b>-3,637575621</b>

Percentage		
	-0,04	-0,12
	-0,02	-0,10

Us, Study over Cost Increase in different Production Places 2023. Digital Sheet. Courtesy the authors.



### T-Shirt

#### Increase

	T-Shirts/h	Workers	Value per T-Shirt
<b>SMV Shirt:</b>	116	25	25

(At 65% Eff)

	Portugal	Slovakia	Switzerland
<b>Cost per T-Shirt</b>	2,031164477	1,336292419	5,772783251

**SWI - POR 3,741618774**

**SWI - SLO 4,436490832**

#### Decrease

##### Transport:

	CHF	Shirts	Weight	Value
Per Europalette		260	400	80 10000

##### Customs

7.7 Mwst 770

Abgabe 288

(3.6 CHF/kg)

##### Material

	Meter	Cost	per Meter
New	4	10	2,5
Flawed	4	5	1,25
		Difference	1,25
Material Need	1,5		1,875

	New Material	Flawed Material
By T-Shirt	2,645	4,52

**Total New Material Flawed Material**

**SWI - POR 1,096618774 -0,7783812261**

**SWI - SLO 1,791490832 -0,08350916804**

Percentage	0,04	-0,03
	0,07	0,00

### Leggings

#### Increase

	T-Shirts/h	Workers	Value per T-Shirt
<b>SMV Shirt:</b>	121	15	25

(At 65% Eff)

	Portugal	Slovakia	Switzerland
<b>Cost per T-Shirt</b>	1,168339237	0,8017754516	3,320543093

**SWI - POR 2,152203857**

**SWI - SLO 2,518767642**

#### Decrease

##### Transport:

	CHF	Leggings	Weight	Value
Per Europalette		260	400	60 10000

##### Customs

7.7 Mwst 770

Abgabe 216

(3.6 CHF/kg)

##### Material

	Meter	Cost	per Meter
New	4	10	2,5
Flawed	4	5	1,25
		Difference	1,25
Material Need	1,5		1,875

	New Material	Flawed Material
By T-Shirt	2,465	4,34

**Total New Material Flawed Material**

**SWI - POR -0,3127961433 -2,187796143**

**SWI - SLO 0,05376764171 -1,821232358**

Percentage	-0,01	-0,09
	0,00	-0,07

**CO2 Emissions Transport**

<b>Traveldistance</b>	km	
Zurich - Lisabon		2120
Zurch - Bratislava		800

<b>CO2/tkm</b>	kg	
LKW		0,113

<b>Per Ton</b>	kg	
Zurich - Lisabon		239,56
Zurch - Bratislava		90,4

<b>Yearly Production</b>	Average Weight	Total Weight (kg)
200000	0,15	30000

<b>CO2 / Year</b>	kg	
Zurich - Lisabon		<b>7186,8</b>
Zurch - Bratislava		<b>2712</b>

Comparison: 4.2 Ton/Person in Switzerland

**CO2 Emission per Tshirt**

	kg	Percent	
<b>Total</b>	<b>11</b>		100
Transport	<b>1,21</b>		11
Fabrication	3,08		28

Us, CO2 Emissions 2023. Digital Sheet. Courtesy the authors.



Us, *Unconscious Design (Overseen: 4)*, 2023. Digital Photograph, 7.5 x 13.5 cm. Courtesy the authors.<sup>5</sup>

## Textil Factories

„The viewer is the tablet on which all the quotations that make up a painting are inscribed without any of them being lost. A painting's meaning lies not in its origin, but in its destination. The birth of the viewer must be at the cost of the painter.“

*Sherrie Levine, 19xx*

„The user is the tablet on which all the quotations that make up a building are inscribed without any of them being lost. The meaning of architecture lies not in its origin, but in its destination. The birth of the user must be at the cost of the architect.“

*Us, 2023*



Unknown, *Zentralwäscherei* 1980. Analog Photograph. Courtesy the photographer.





Unkown, *Garment Facotry* 1920s. Analog Photograph. Courtesy the photographer.



Unkown, *Garment Facotry* 1970s. Analog Photograph. Courtesy the photographer.





Unkown, *Garment Facotry* 1970s. Analog Photograph. Courtesy the photographer.



Unkown, *Garment Facotry* 1970s. Analog Photograph. Courtesy the photographer.





Unknown, *Garment Factory* 1970s. Analog Photograph. Courtesy the photographer.



Unknown, *Garment Factory* 1970s. Analog Photograph. Courtesy the photographer.

I make these works of art my works of art. In this way, a new aspect is added to the work, and that is the most interesting thing

*Sherrie Levine in October Files*





Unknown, *Garment Factory* 1970s. Analog Photograph. Courtesy the photographer.



Unknown, *Garment Factory* 1970s. Analog Photograph. Courtesy the photographer.





Unkown, *Garment Facotry* 1970s. Analog Photograph. Courtesy the photographer.



Unkown, *Garment Facotry* 1970s. Analog Photograph. Courtesy the photographer.





Unknown, *Garment Factory* 2023. Digital Photograph. Courtesy the photographer.



Unknown, *Garment Factory* 2023. Digital Photograph. Courtesy the photographer.





Unkown, *Garment Facotry* 2023. Digital Photograph. Courtesy the photographer.



Unkown, *Garment Facotry* 2023. Digital Photograph. Courtesy the photographer.

I also believe that aura is something that is culturally and historically inscribed and so it changes. Let me also add that I think aura is created by a certain amount of slight of hand, bells and whistles, technique, if you will. I like to make art that is performative and troubled, rather than merely reactive and proscriptive.

*Sherrie Levine in October Files, p. 177*





Unkown, *Dresdensia Garment Factory* 2020s. Digital Photograph. Courtesy the photographer.



Unkown, *Dresdensia Garment Factory* 2020s. Digital Photograph. Courtesy the photographer.





Unknown, *Dresdensia Garment Factory* 2020s. Digital Photograph. Courtesy the photographer.

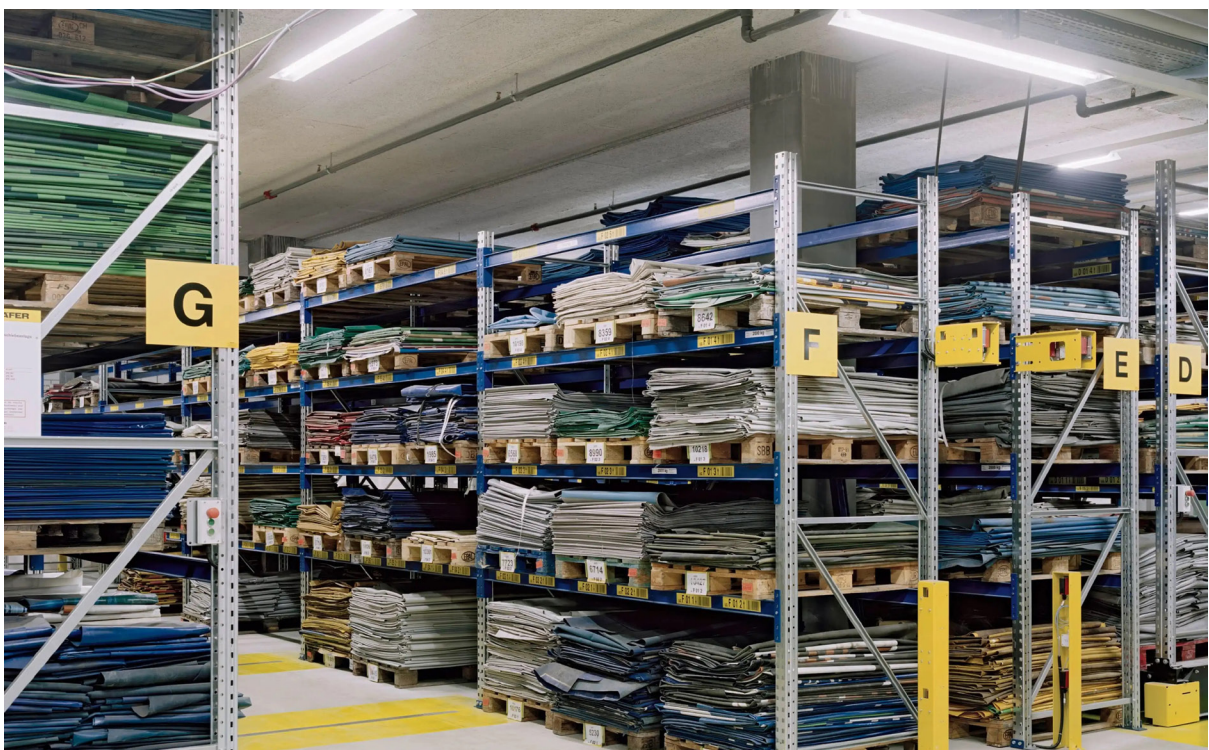


Unknown, *Dresdensia Garment Factory* 2020s. Digital Photograph. Courtesy the photographer.





Unknown, *Freitag Garment Factory* 2020s. Digital Photograph. Courtesy the photographer.

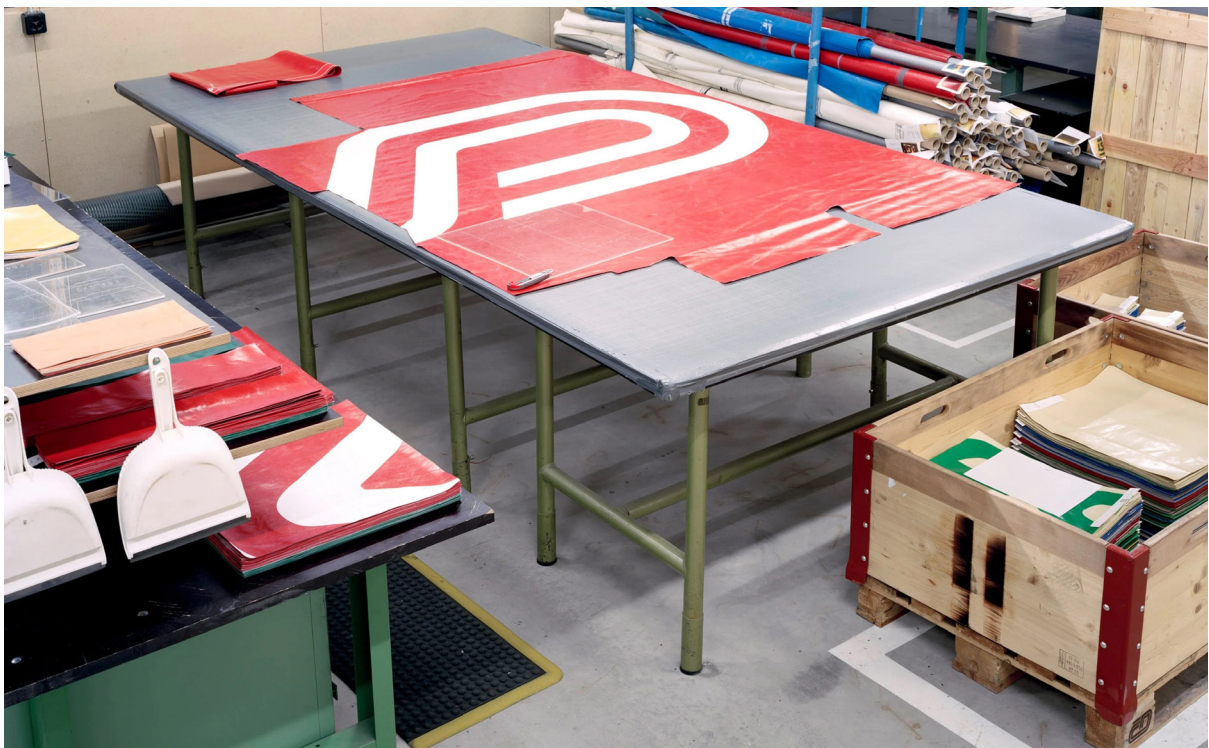


Unknown, *Freitag Garment Factory* 2020s. Digital Photograph. Courtesy the photographer.





Unknown, Freitag Garment Factory 2020s. Digital Photograph. Courtesy the photographer.



Unknown, Freitag Garment Factory 2020s. Digital Photograph. Courtesy the photographer.



I would like you to experience one of those privileged moments of aesthetic negation, when high art and popular culture coalesce. I would like high art to shake hands with its cynical nemesis—kitsch, which in its sentimentality makes a mockery of desire. I would like the meaning of my work to become so over determined and congealed that it implodes and brokers a new paradigm.

*Sherrie Levine in October Files, p.168*



Us, *E.Schellenberg Factory* 2023. Digital Photograph. Courtesy the photographer.



Us, *E.Schellenberg Factory* 2023. Digital Photograph. Courtesy the photographer.





Us, *E. Schellenberg Factory* 2023. Digital Photograph. Courtesy the photographer.



Us, *E. Schellenberg Factory* 2023. Digital Photograph. Courtesy the photographer.





Us, *E. Schellenberg Factory* 2023. Digital Photograph. Courtesy the photographer.



Us, *E. Schellenberg Factory* 2023. Digital Photograph. Courtesy the photographer.





Us, *E.Schellenberg Factory* 2023. Digital Photograph. Courtesy the photographer.



Us, *E.Schellenberg Factory* 2023. Digital Photograph. Courtesy the photographer.



Unknown, *Zentralwäscherei*, 1980. Analog Photograph. Courtesy the photographer.





## Textil in Architecture

„The pictures I make are really ghosts of ghosts; their relationship to the original images is tertiary, i.e., three or four times removed. By the time a picture becomes a bookplate it's already been re-photographed several times.“

*Sherrie Levine, 1985*

„The architectures I make are really ghosts of ghosts; their relationship to the original images is tertiary, i.e., three or four times removed. By the time a building becomes a bookplate it's already been re-built several times.“

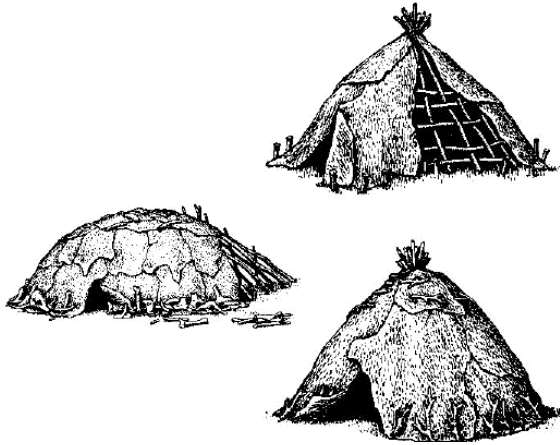
*Us, 2023*



Us, *Zentralwäscherei*, 2023. Digital Photograph. Courtesy the photographer.

### History of fabrics in Architecture

- Protection for the first shelters of nomad cultures, out of fell and animal skin.

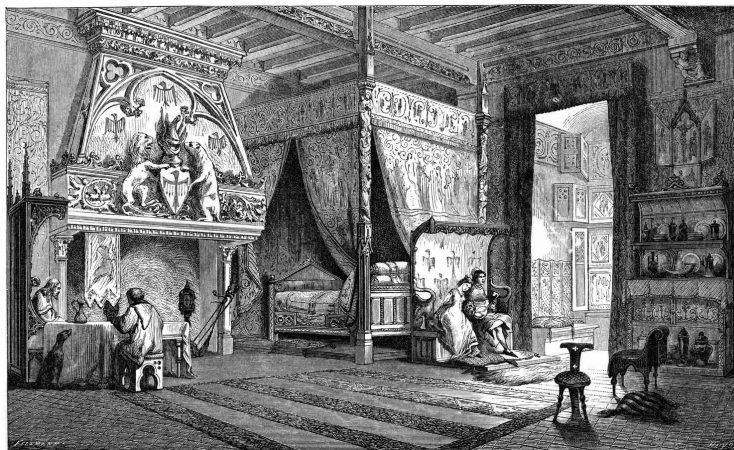


- Sun Shading in Antiquity



- Lightweight and movable structure for military, travel and commercial purposes through the millenniums following.

- Interior decoration as Wall Draping for Comfort and Warmth



- Maritime development for sails are used to create larger span buildings, in medieval time the Camp du Drap d'Or as a political meeting point.

- Circus tents (based on the Camp du Drap) developing out of travelling meangeries of the eighteenth century.



- Beginning of 20th century, developments for other Usages besides circuses. Contribution by Frei Otto for more innovative, economic and aesthetic designs.

- Many event and exhibition structure (temporal)

- Expo 67 as a catalyst: Swiss Centennial Pavilion, 1991, Mario Botta. FTL Design Engineering Studio, Olympic Games Atlanta, 1996

- PVC fabrics with lifespan of 20 years, PTFE fibreglass cloth membrane with 50 years. Turn of Millenium with two hallmarks: UK Millennium Dome. Rudi Enos Valhalla (largest movable building).

- Air supported structures: Birdair (US Pavillion Expo 70, Osaka. Fuji Pavilion, Yutaka Murata, Expo 70. Tokyo Dome, Kenzo Tange) - Often militaric uses for tents

- In more permanent structure often used as facade cladding (Wilkinson Eyre, 2012 Olympic Basketball Arena)

- Tent structures to develop organic and large scale spaces (Denver International Airport)

- Air filled structures, like Tensairity or Filled Cavities making up Domes (Eden Project) or Facades (St. Jakob Stadium)

- EFTE gave a large boost to membrane skins - can provide skin and structure through air filled structures.

- New possibilities in turn of adaptive shading (Cloud 9, Media Tic, Barcelona: Artificial Clouds form between two EFTE Layers when in the sun), projection and light (LED)

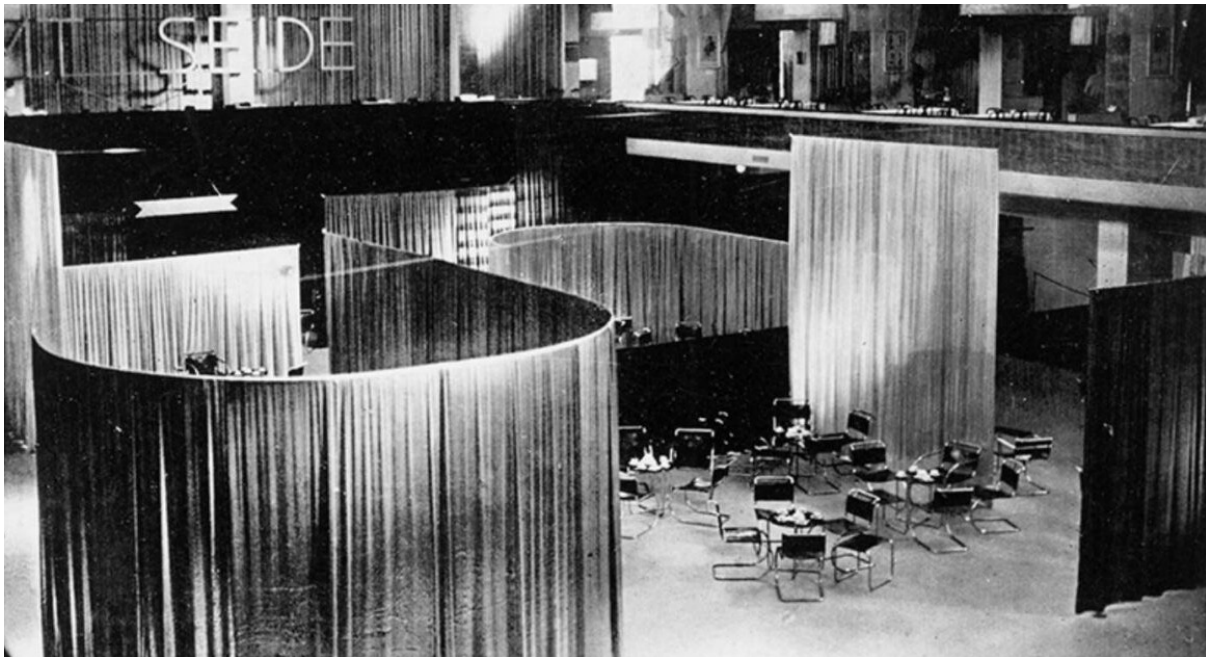


The world is filled to suffocating. Man has placed his token on every stone. Every word, every image, is leased and mortgaged. We know that a picture is but a space in which a variety of images, none of them original, blend and clash. A picture is a tissue of quotations drawn from the innumerable centers of culture. Similar to those eternal copyists Bouvard and Pécuchet, we indicate the profound ridiculousness that is precisely the truth of painting. We can only imitate a gesture that is always anterior, never original. Succeeding the painter, the plagiarist no longer bears within him passions, humours, feelings, impressions, but rather this immense encyclopedia from which he draws.

*Sherrie Levine in October Files, p. 170*

**Materials:**

- PVC-PES: Textile out of PES Fibre, coated with PVC: Waterrepellent and save against UV often used for Membranes
- Metall Mesh
- PE Fibre
- ePTFE (Fluor and Carbon) - expanded PTFE, high resistance, doesnt burn, low density, easily formable - e.g. Tenara
- Knit vs. Membran: Knit is less homogenous, allows for precise, "fully fashioned", production directly for the construction case
- Dyneema: Knit out of Polyester
- Double Layer Fabric, filled with Foam to take up Compressionforces: Allows for Insulation,
- Sunshading and adaptable Facades. (probably out of Glasfibre and Glasfoam)  
Same principle for Indoor Walls, (s. 3dTex: Polymer fabric filled with foam, different thicknesses and forms possible) - Could be Made out of PLA, compostable  
TexLining



### **Café Samt und Seide - Lilly Reich, Mies van der Rohe**

“Mit Hilfe des Messestandes versuchte die deutsche Seidenindustrie sich dem Qualitätsdogma, die deutsche Seide sei gegenüber der französischen minderwertiger, entgegenzustellen. Es sollte eine neue nationale Qualitätsidentität geschaffen, die Produktivität der deutschen Textilmanufaktur demonstriert und sich durch Innovation bezüglich der Art und Weise des Messestandes modern repräsentiert werden. Die auszustellende Ware, das Textil, war nicht wie üblich als Ausstellungstück in Vitrinen und ähnlichem dargeboten, sondern konstruktiv als raumkonstruierendes Material eingesetzt, welches tatsächlich berührt werden konnte.”

#### **About a Reproduction:**

“schließt Walter Benjamin in „Das Kunstwerk im Zeitalter seiner technischen Reproduzierbarkeit“ einen größeren Zusammenhang der Reproduzierbarkeit mit ein. Hier führe eine technische Reproduktion zu einem „grundsätzlichen Wertewandel“ des Kunstwerkes, die sowohl dessen Einmaligkeit und Echtheit annulliert, als auch zu einer Loslösung aus der Tradition führe. „Noch in der höchstvollendeten Reproduktion fällt eines aus: das Hier und Jetzt des Kunstwerkes – sein einmaliges Dasein an einem Orte, an dem es sich befindet. An diesem einmaligen Dasein aber und an nichts sonst vollzog sich die Geschichte, der es im Laufe seines Bestehens unterworfen gewesen ist.“ Diese Charakteristik der technischen Reproduzierbarkeit fasst Benjamin unter dem Begriff „Aura“ zusammen. „Was im Zeitalter seiner technischen Reproduzierbarkeit verkümmert, das ist seine [des Kunstwerks] Aura. [...] Horst Bredekamp: Die Reproduktion hole das Vergangene in die Gegenwart, ins Bewusstsein zurück, ohne es jedoch gänzlich ersetzen zu können. Ähnliches lässt sich bei André Malraux finden. Eine Reproduktion bestimmt und generiert das kulturelle Erbe, eine Übertragung führt folglich unabdingbar zu Veränderungen.”

Über die Reinszenierung: “Die Stoffbahnen ergänzten die museale „maßgeschneiderte Ausstellungsarchitektur“ in den Raum hinein weiter und dienten als Projektionsfläche für ausgestellte Kunstwerke. Wie ein Vorhang wirkten sie vor die Wand gehängt, verschleierten die weißen Wände des White Cubes und ließen den musealen Raum dynamischer – auf Grund der Materialität des Stoffes zugleich fließender – erscheinen”



### **Smiljan Radic, Pavillion Celine McQueen**

The show lasted eight minutes and was held inside some tennis courts on the outskirts of Paris — a hostile interior that we needed to make disappear. Because of this, temporarily and quickly inflating a space as if it were a performance piece from the '60s seemed like a good strategy. We decided on a simple giant parachute-nylon bag. As it filled with air and reached its actual size, it allowed the building's structure to mold to it. The fabric we chose, which looked like a thick silk, gave the whole thing a sensual, textured appearance. In that slow-moving light bag, 900 people enjoyed an elegant and friendly show.

Source: Retail Apocalypse, edited by Fredi Fischli, Niels Olsen, and Adam Jasper, gta Verlag, 2021



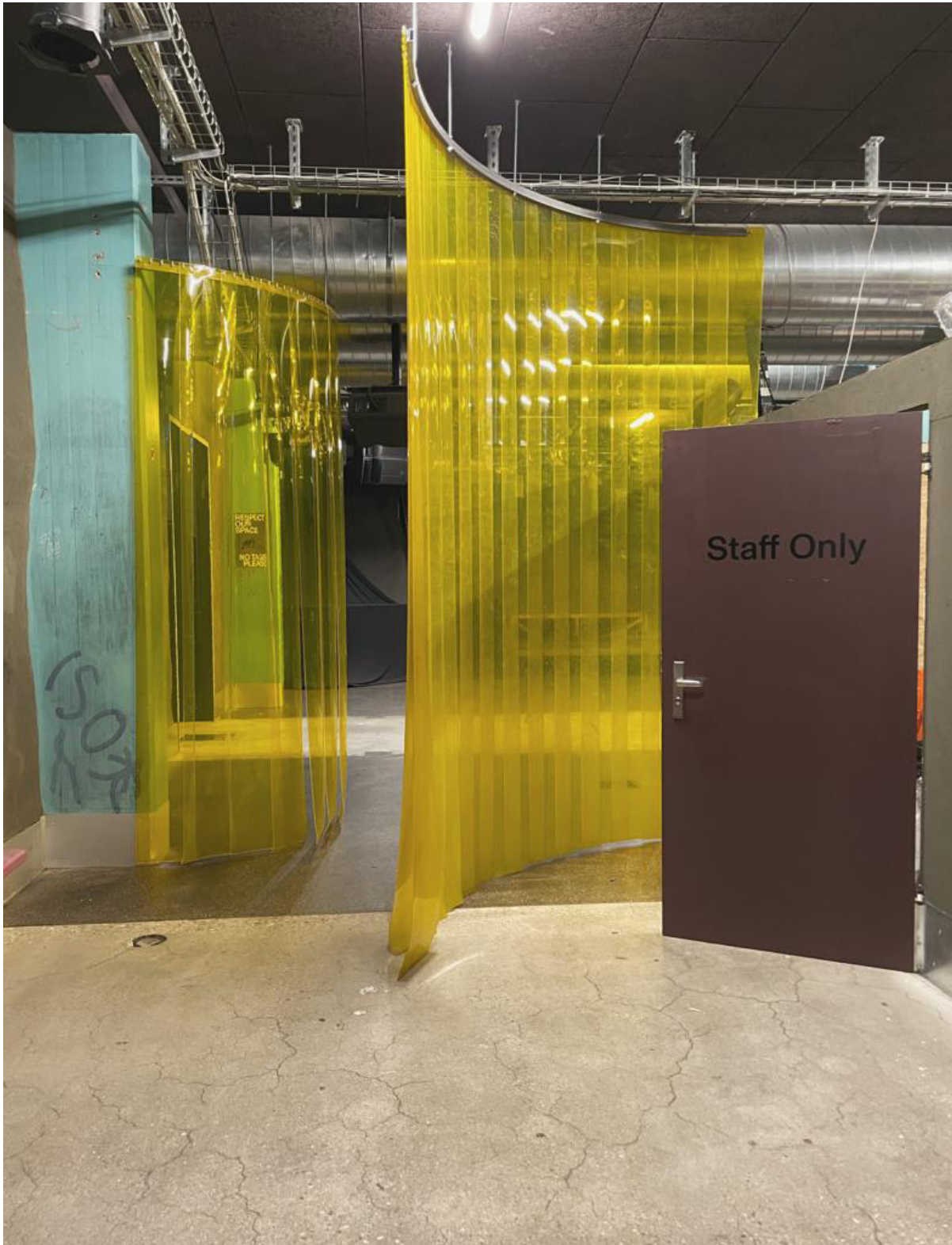


### **EMI, Swiss Art Awards, Ceiling Installation**

Die Installation Anthropomorphe Form anlässlich der Ausstellung der Swiss Art Awards 2021 nimmt mit seiner textilen Decke die gesamte Ausstellungshalle ein und verwandelt diese als raumfüllendes Werk in einen neuen architektonischen Raum. Dieser lässt an die temporären Bauten von Festzelten denken, obwohl dieser Eindruck durch die sich kontinuierlich ändernde Form des Stoffes augenblicklich wieder zerstört wird.

Das transluzide Textil ist an dünnen Seilen in fünf Achsen aufgehängt, wobei jedes Seil über einen von zweiundvierzig Motoren bewegt wird. Die Steuerung der Motoren erfolgt über einen Algorithmus, der unterschiedliche Parameter der menschlichen und atmosphärischen Aktivität verarbeitet: den Geräuschpegel, die Anzahl und Verteilung der Besucher, die Geschwindigkeit ihrer Bewegungen usw.

Source: [emi-architekten.ch](http://emi-architekten.ch)



Us, *Zentralwäscherei*, 2023. Digital Photograph. Courtesy the photographer.

## Program

I try to make art which celebrates doubt and uncertainty. Which provokes answers but doesn't give them. Which withholds absolute meaning by incorporating parasite meanings. Which suspends meaning while perpetually dispatching you toward interpretation, urging you beyond dogmatism, beyond doctrine, beyond ideology, beyond authority.

*Sherrie Levine in October Files, p. 1992*

I try to make architecture which celebrates doubt and uncertainty. Which provokes answers but doesn't give them. Which withholds absolute meaning by incorporating parasite meanings. Which suspends meaning while perpetually dispatching you toward interpretation, urging you beyond dogmatism, beyond doctrine, beyond ideology, beyond authority.

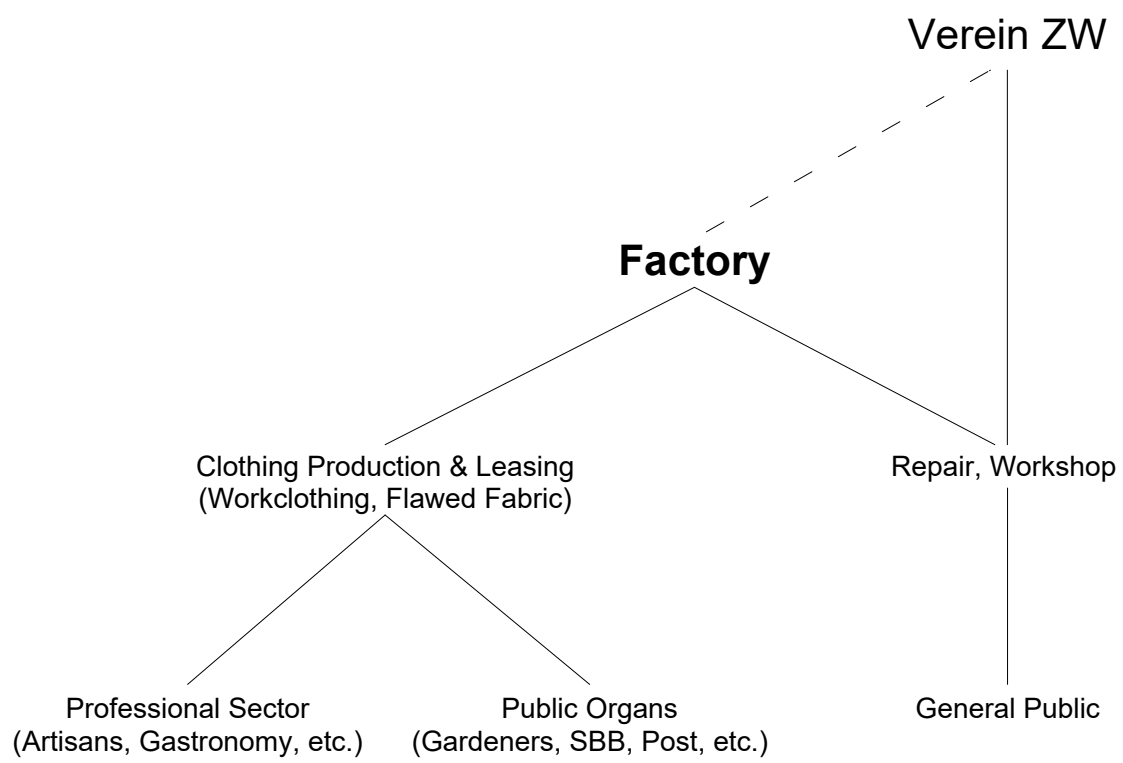
*Us, 2023*



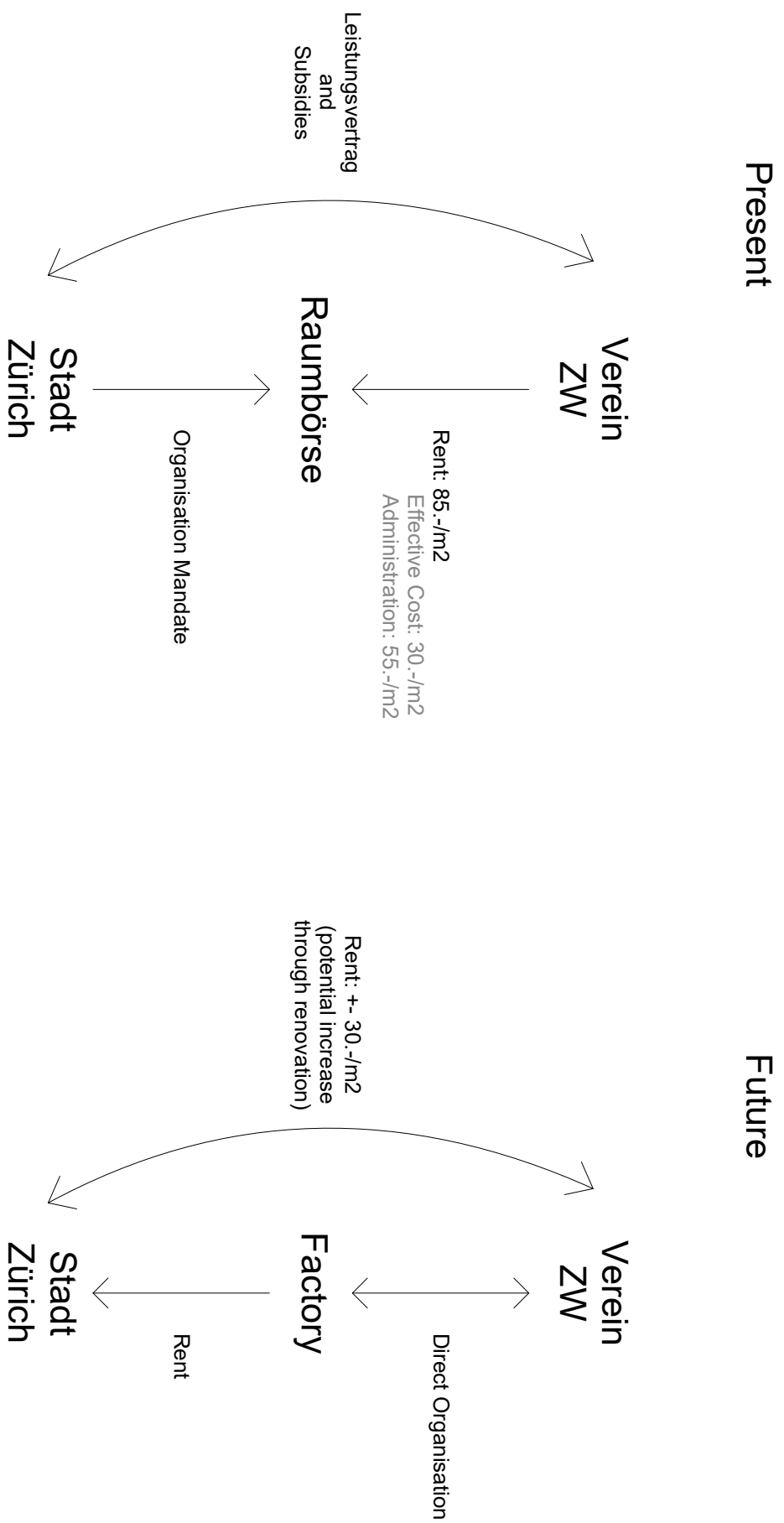


Us, Zentralwäscherei, 2023. Digital Photograph. Courtesy the photographer.





Us, *Programmatic Overview*, 2023. Digital Graph. Courtesy the authors.



Us, Administration ZW, 2023. Digital Graph. Courtesy the authors.

	Machine/ Goal of the room	Machine masses (LxWxH)	Mass room (LxWxH)
Delivery	1 truck Movement area - 2m on each side	11x2,5x3,8m	13,8x6,5x4,5m
Sorting room	- All goods come in and are sorted (at least as big as delivery) -Must connect all delivery warehouses with each other		
Warehouse long term	-We assume that 8/9 truck they can be maximum long-term storage -The textiles are stored in shelves -see Friday and Dresdensia -1,5m movement area	Rolls max -2,1mx Diameter 0,8m thread -0,3x0,15 Remaining materials -2,1x0,8  =>shelf 2,3m width Movement area in front of the shelf - 2,3m+1,5=3,8m	8xdelivery
Warehouse short term	Here are stored the materials that will be used soon	Rolls max -2,1mx Diameter 0,8m thread -0,3x0,15 Remaining materials -2,1x0,8  =>shelf 2,3m width Movement area in front of the shelf - 2,3m+1,5=3,8m	4xDelivery 5 truck/ half warehouse long term
Material selection	Residual materials are stored here (coming from other factories)	Rolls max -2,1mx Diameter 0,8m thread -0,3x0,15 Remaining materials -2,1x0,8  =>shelf 2,3m width Movement area in front of the shelf - 2,3m+1,5=3,8m	as large or smaller than stock at short notice
Design	-5 people -look at material - 5 rolls -1 manual -2cutting stations -Sewing samples - 2 sewing machines -5working tables -moving area 1,5 m -connection with warehouses/ drying station	-Table 2,5x10m -Sewing machine - 0,438mx0,203mx0,310m ->sewing station - 1,6x0,8m -manual cutting 1,6x2,5m -working table 0,8x1,6m	
Laundry	-2 Washing machines -volume 1.2l (20 uniforms)	1,3x1,3x2m	
Drying station	-If a washing machine program lasts 2h, then you can wash 4 times a day per washing machine.	-20x40x2=160 uniforms one uniform - 1,5m Movement area 1,5m	
Cutting - Factory	-5 cutters Manual cutting Digital cutting -Connection of short term bearings -Moving surface 1,5	-manual cutting 1,6x2,5m -digital cutting 2,5x10m  8xmanual cutting 1,6x2,5m 2xtable 2,5x10m	
Cutting - Training	-5 tailors -5 stations	-1x digital cutting 1 manual cutting 2,5x10 3 manual cutting 1.6x2.5	

	Machine/ Goal of the room	Machine masses (LxWxH)	Mass room (LxWxH)
Sewing - Factory	20 sewers 20 sewing stations	-Nähmaschine - 0,438mx0,203mx0,310m  ->Nähstation - 1,6x0,8m	
Sewing - Leasing	10 sewers 10 sewing stations	-Nähmaschine - 0,438mx0,203mx0,310m  ->Nähstation - 1,6x0,8m	
Sewing - Training	4 sewers 4 sewing stations	-Nähmaschine - 0,438mx0,203mx0,310m  ->Nähstation - 1,6x0,8m	
Self sewing - Recycle	12 sewers 12 sewing stations	-Nähmaschine - 0,438mx0,203mx0,310m  ->Nähstation - 1,6x0,8m	
Self tailoring - Recycle	6 tailors 6 sewing stations	1 manual cutting 2.5x10 5 manual cutting 1.6x2.5	
Embroidery	1 embroidery station	1,3x1x1,5 The maximum printable size is 400x500mm Movement area 1,5	
Printing	1 printing machine	1,8x1x2m  The maximum printable size is 400x500mm  Movement area 1,5	
Reception	Small lobby with garderobe Connecting the workshop and recycle center		
Coat rack	50 workers 10 guests	1.5m pro Jacke x0.2x1.2m 50x1.5=75 m =>Regal 19x0.6x2.8m X 4	
Control	4 workers		
Workshop / Presentation Room			
Stock delivery - Working cloths	here are stored the products that come from the sewing station factory and uniform	one order is stored max. 1500 workers suits -> 0,6x1x0,3m => 0,18m3 =>shelf 0,8x3x3m - volume 7,2m3 ->>40 workersuits per cabinet - 37 cabinets Movement area 2m	
Stock delivery - Leasing	here are stored the products that come from the sewing station factory and uniform	one order is stored max. 500 workers suits -> 0,6x1x0,3m => 0,18m3 =>shelf 0,8x3x3m - volume 7,2m3 ->>40 workersuits per cabinet - 12,5 cabinets Movement area 2m	
Break room	70 workers	Table 1,2x2,4m	
Shipping	As Delivery		

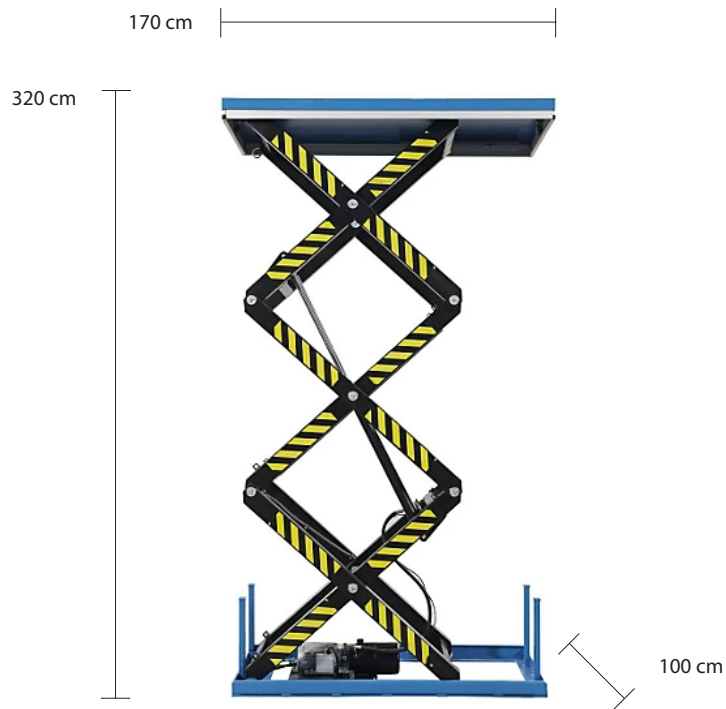
Us, *Program*, 2023. Digital Sheet. Courtesy the authors.



On the contrary, meaning arises between, among, and after images. In short, images behave prepositionally—they modify one another and themselves (both in the sense of their former manifestations and their “identical” copies). [...]

This gap that opens up between pictures and is alternately no picture and many pictures is Levine’s “arena in which to act.” Much more important than her use of readymade content (which, after all, has been a widespread practice throughout the twentieth century) is her evocation of a space of modification, a prepositional space in which images, rather than posing as singular (as property), display their plural nature (their properties) as dynamic entities.

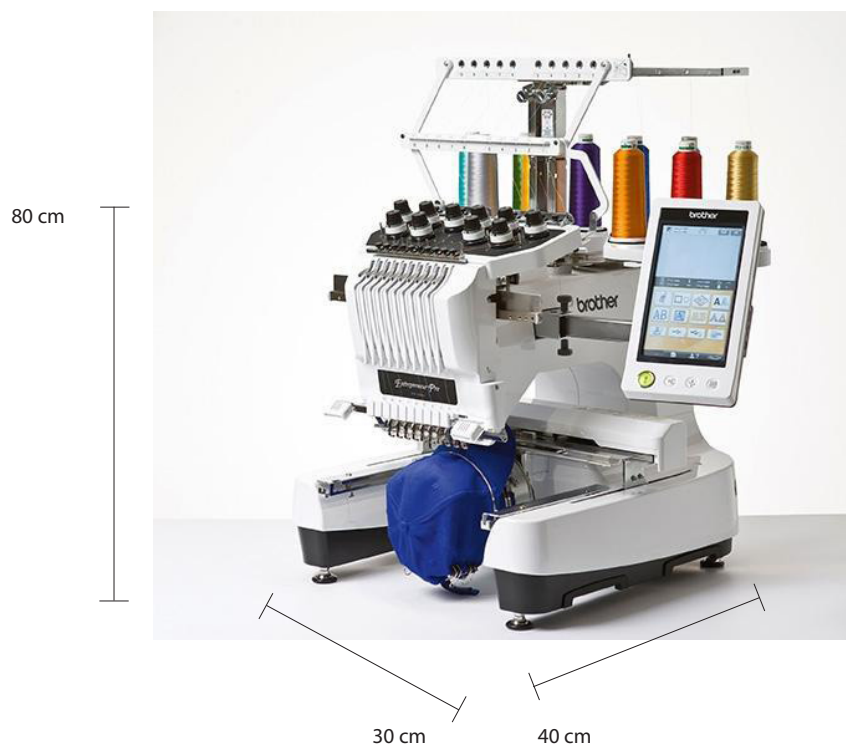
*David Joselit in October Files, p.204-205*



Us, *Factory Machines*, 2023. Digital Photographs. Courtesy the authors.



Us, *Factory Machines*, 2023. Digital Photographs. Courtesy the authors.



Us, *Factory Machines*, 2023. Digital Photographs. Courtesy the authors.





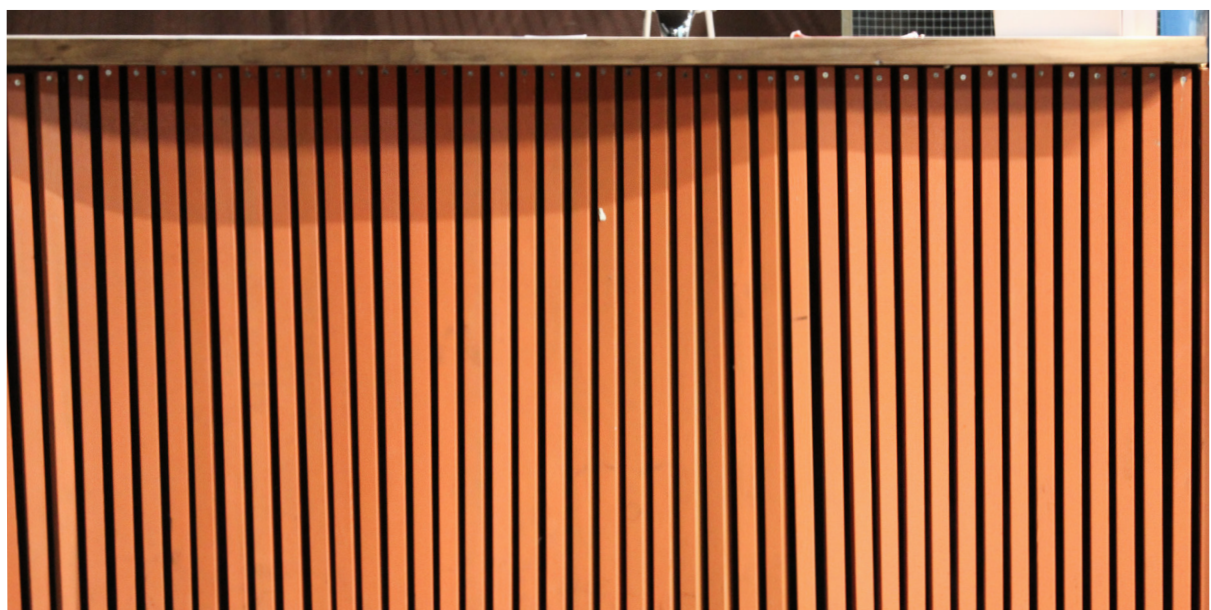
Us, *Zentralwäscherei*, 2023. Digital Photograph. Courtesy the authors.



## References

In a certain sense, this is the most traditional way of making art in the western as well as the eastern tradition. It always amuses me when today this gesture of copying seems so shocking. It is one of the oldest artistic traditions.

*Sherrie Levine in Kunstforum*

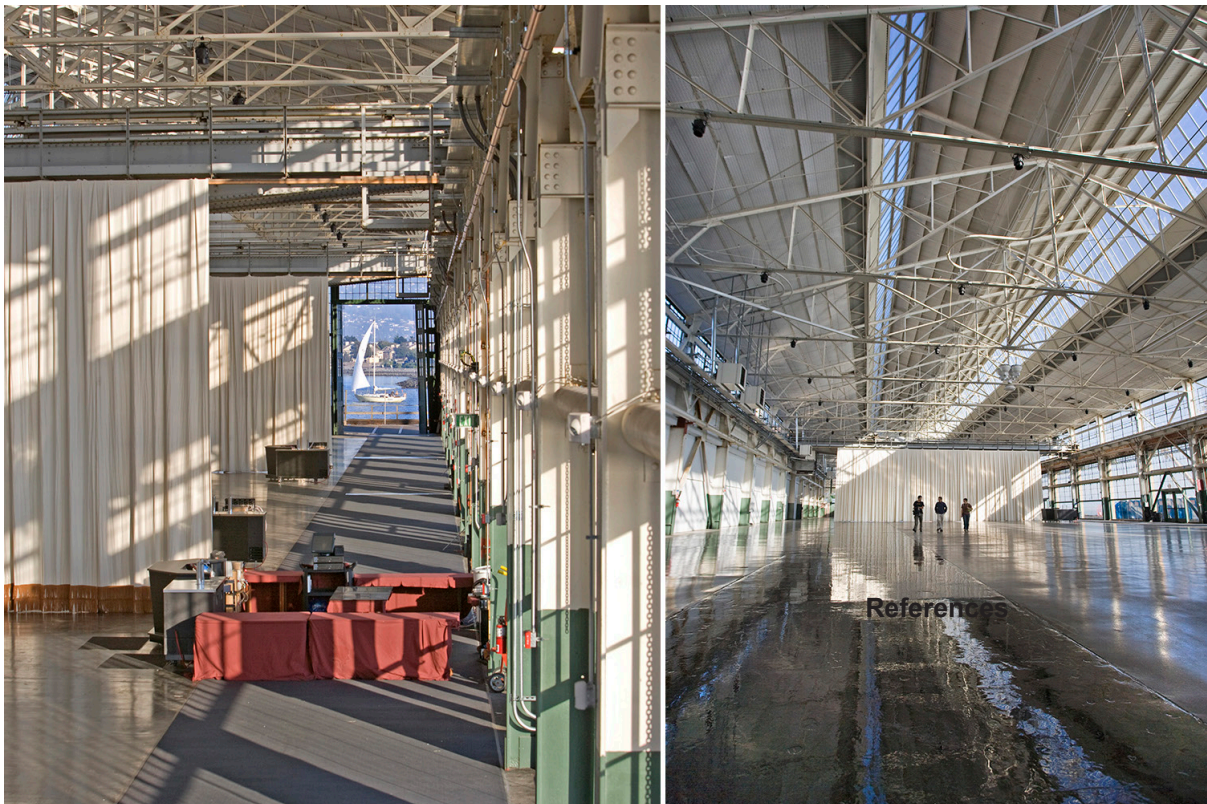


Us, *Corrugated (Aftering Architecture)*, 2023. Digital Photographs, 16 x 8 cm. Courtesy the authors.





Diener + Diener, *Frankfurt Buchmesse*, 1998. Digital Photograph. Courtesy the photographer.



Marcy Wonn Dong Logan Architects, *Ford Assembly Building*, 2019. Digital Photograph. Courtesy the photographer.

In the visual arts we have witnessed the gradual dissolution of once fundamental distinctions—original/copy, authentic/inauthentic, function/ornament. Each term now seems to contain its opposite, and this indeterminacy brings with it an impossibility of choice or, rather, the absolute equivalence and hence interchangeability of choices.

*Craig Owens in October Files, p.48*



Us, *Spazio Maiocchi*, 2023. Digital Photograph. Courtesy the photographer.





Barao Hutter, *Alte Reithalle Aarau*, 2022. Digital Photograph. Courtesy the photographer.





Us, *Zentralwäscherei*, 2023. Digital Photograph. Courtesy the photographer.



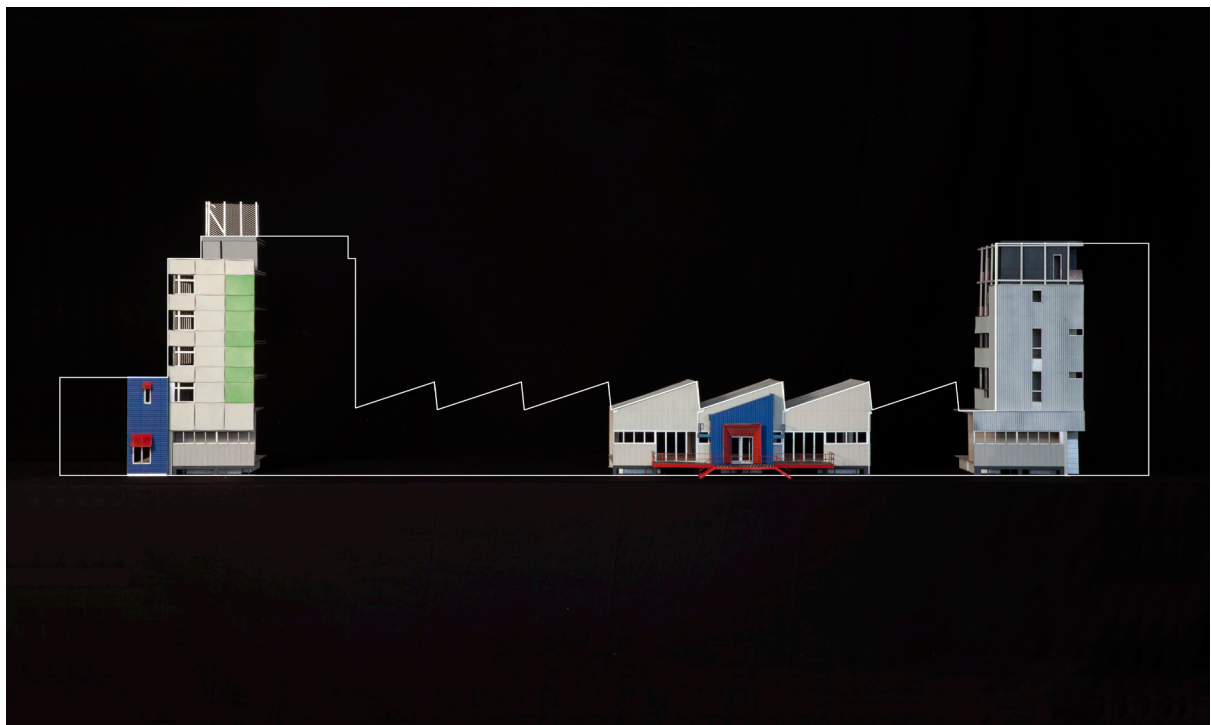
## After Zentralwäscherei

I wanted to create images that were contradictory in themselves. I wanted to superimpose one image over another, so that sometimes you can see both images and sometimes both images blur. Basically, it was this vibration that interested me the most - that space in between, where no image can be made out, rather an emptiness, a forgetting.

*Sherrie Levine, 2002*

I wanted to create spaces that were contradictory in themselves. I wanted to superimpose one space over another, so that sometimes you can see both spaces and sometimes both spaces blur. Basically, it was this vibration that interested me the most - that space in between, where no space can be made out, rather an emptiness, a forgetting.

*Us, 2023*



Us, *Facade Outline*, 2023. Facade Model. Courtesy the authors.





Us, *Shed Hall*, 2023. Facade Model. Courtesy the authors.

Architecture is also taxidermic in the sense that architecture outlines specific spaces with specific skins in order to “animate” that space.

*Catherine Ingraham in October Files, p.109*



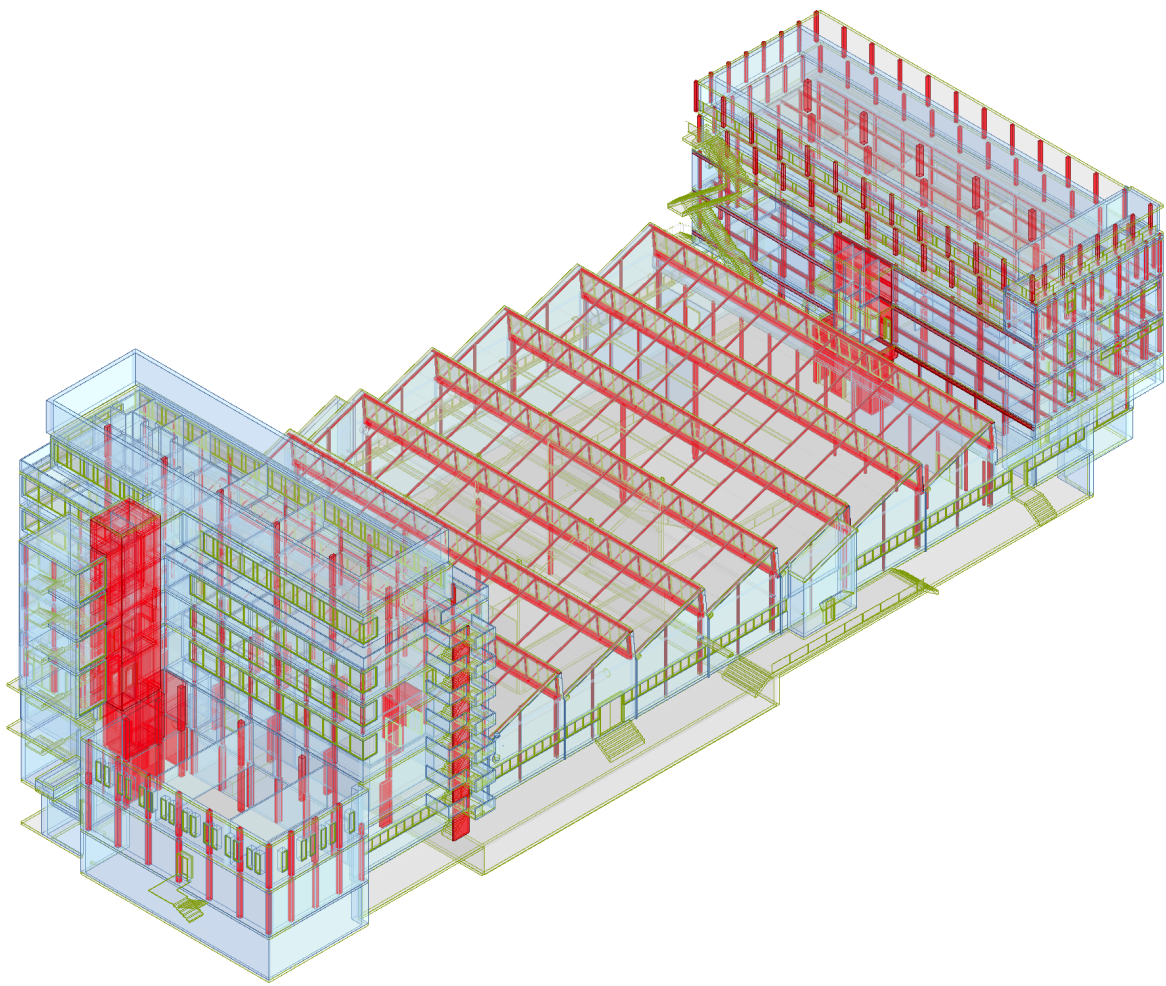


Us, *Manufacturing Space*, 2023. Facade Model. Courtesy the authors.

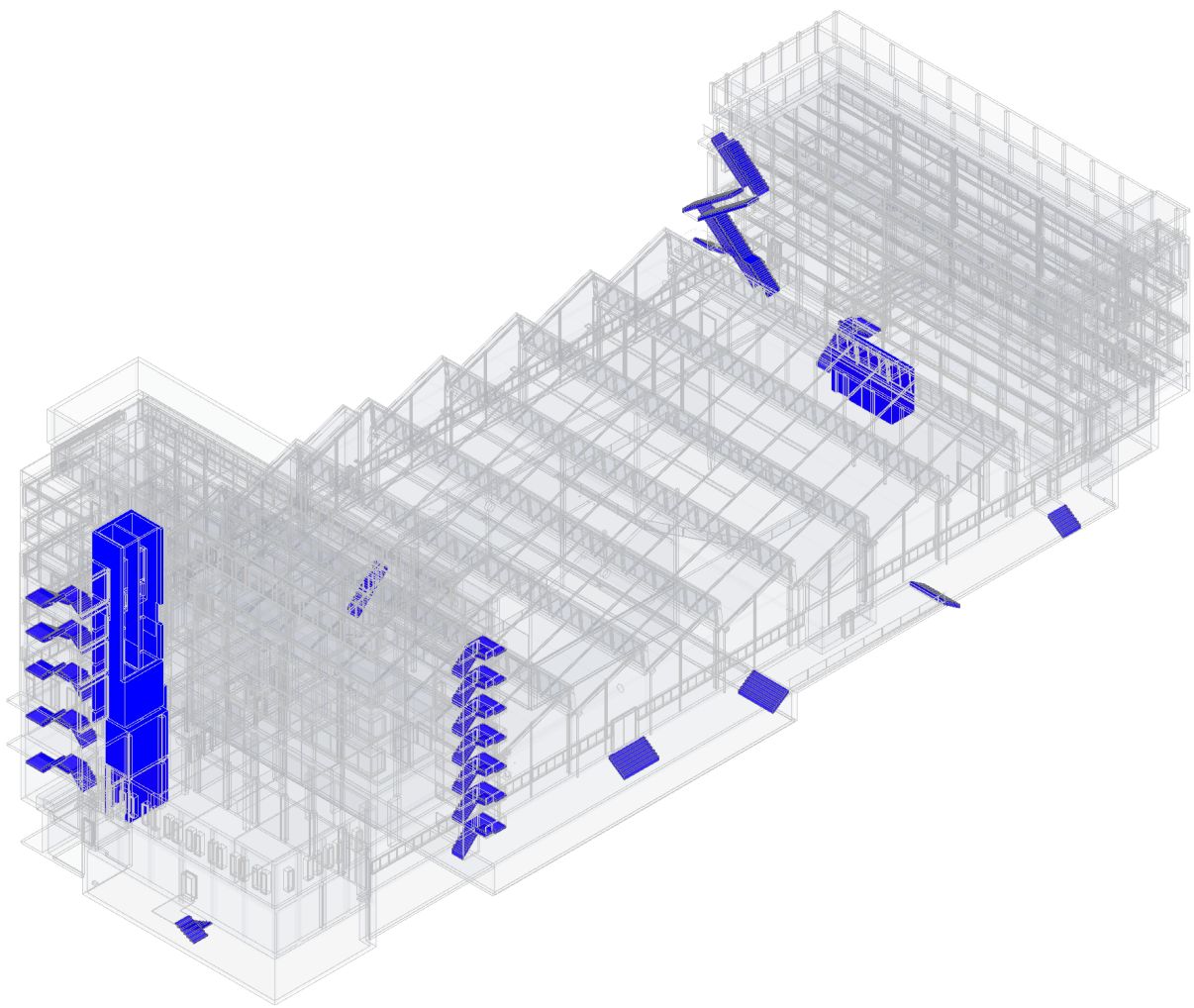
If it had been characteristic of the formal descriptions of modernist art that they were topographical, that they mapped the surfaces of artworks in order to determine their structures, then it has now become necessary to think of description as a stratigraphic activity. Those processes of quotation, excerptation, framing, and staging that constitute the strategies of the work I have been discussing necessitate uncovering strata of representation. Needless to say, we are not in search of sources or origins, but of structures of signification: underneath each picture there is always another picture.

*Douglas Crimp in October Files, p.10*

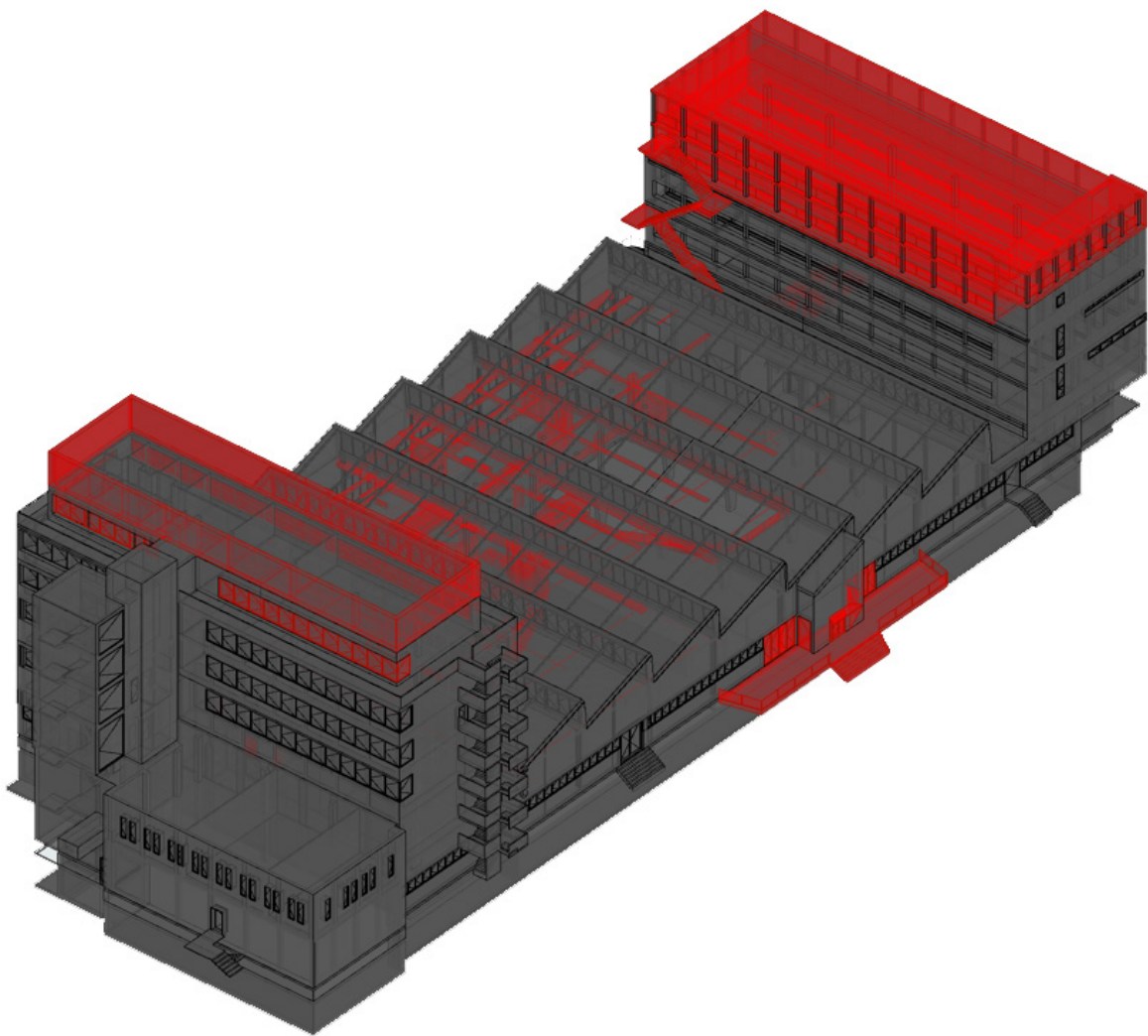




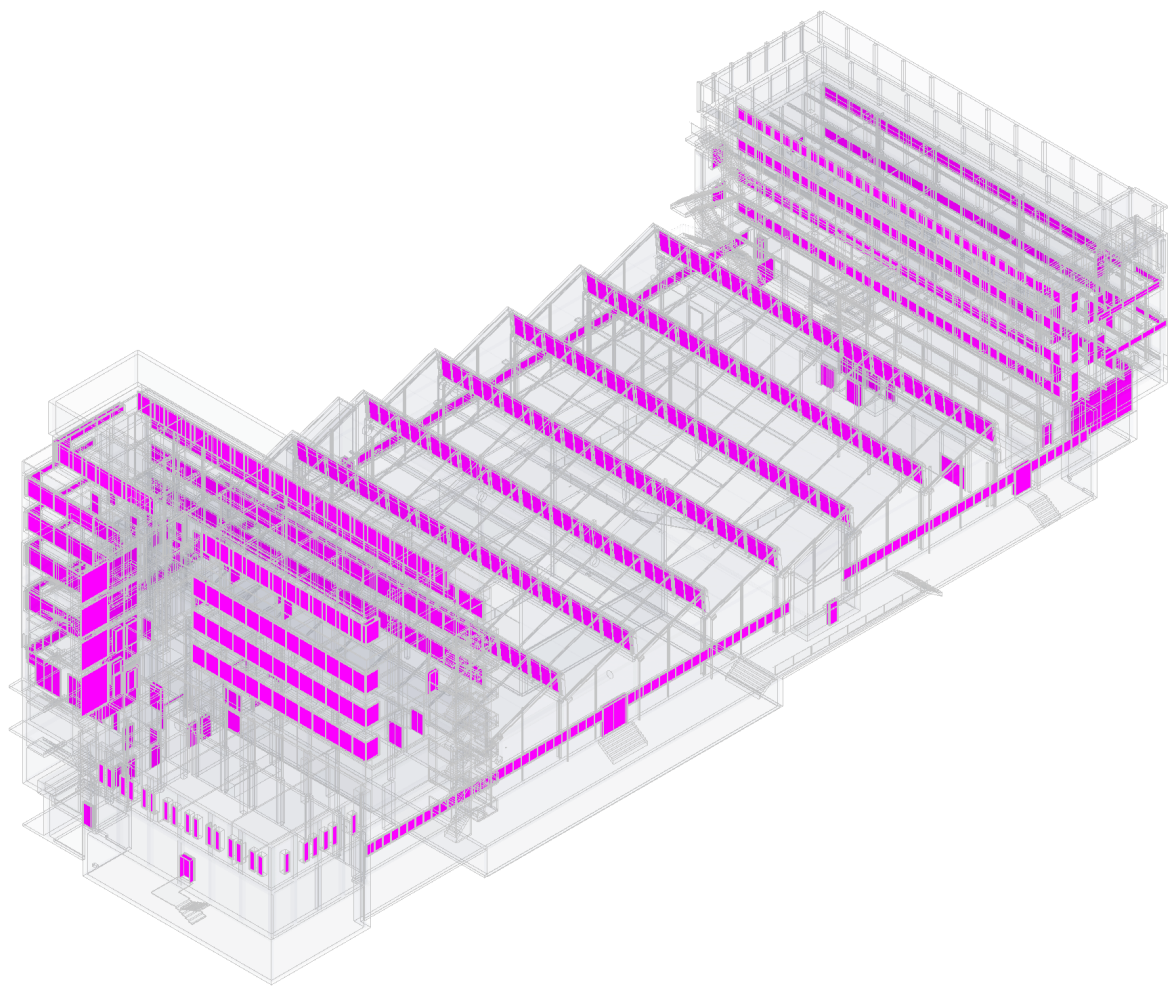
Us, *Load Bearing Structure*, 2023. Digital BIM Model. Courtesy the authors.



Us, *Stair*, 2023. Digital BIM Model. Courtesy the authors.

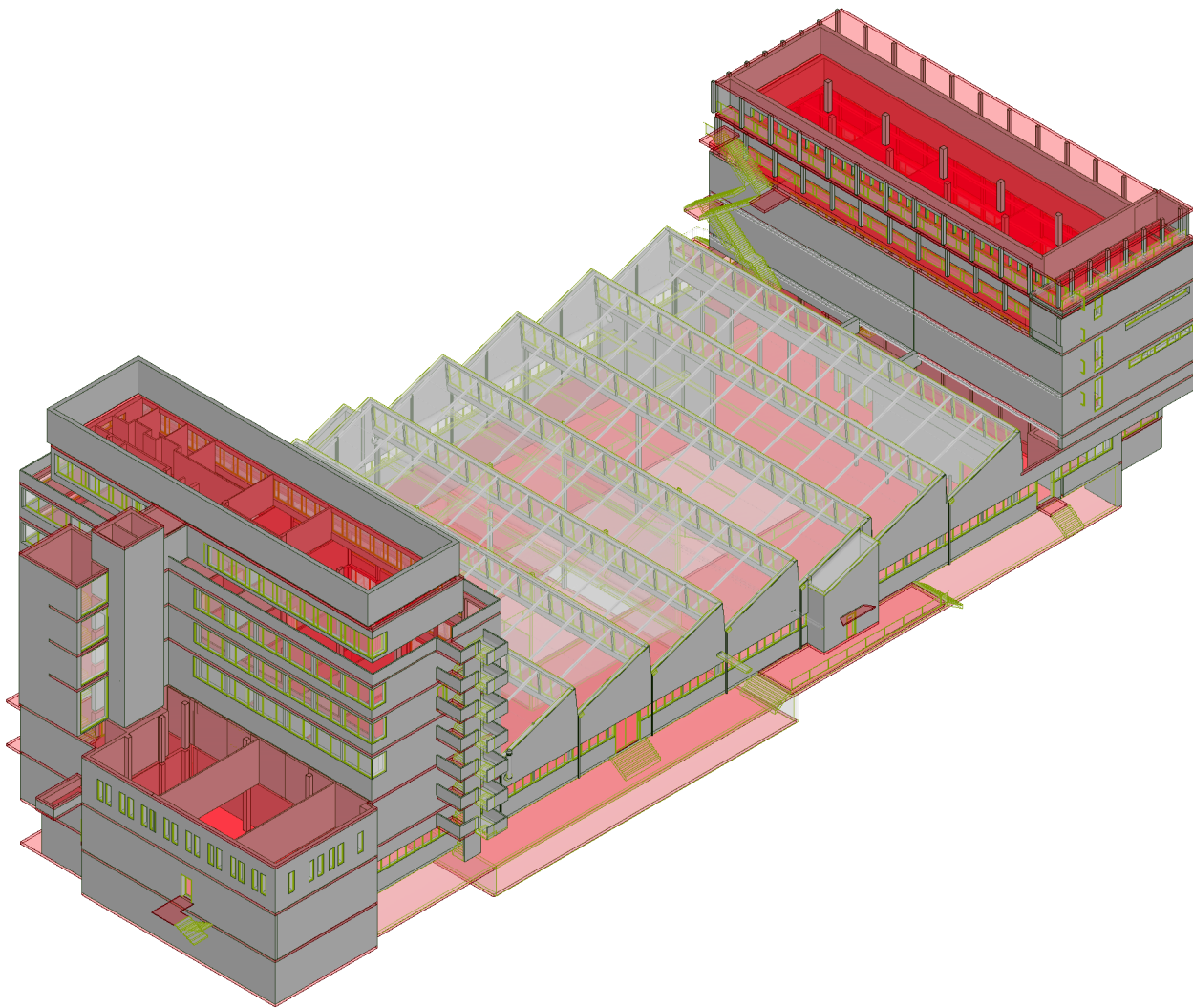


Us, *Conversion* 2023. Digital BIM Model. Courtesy the authors.

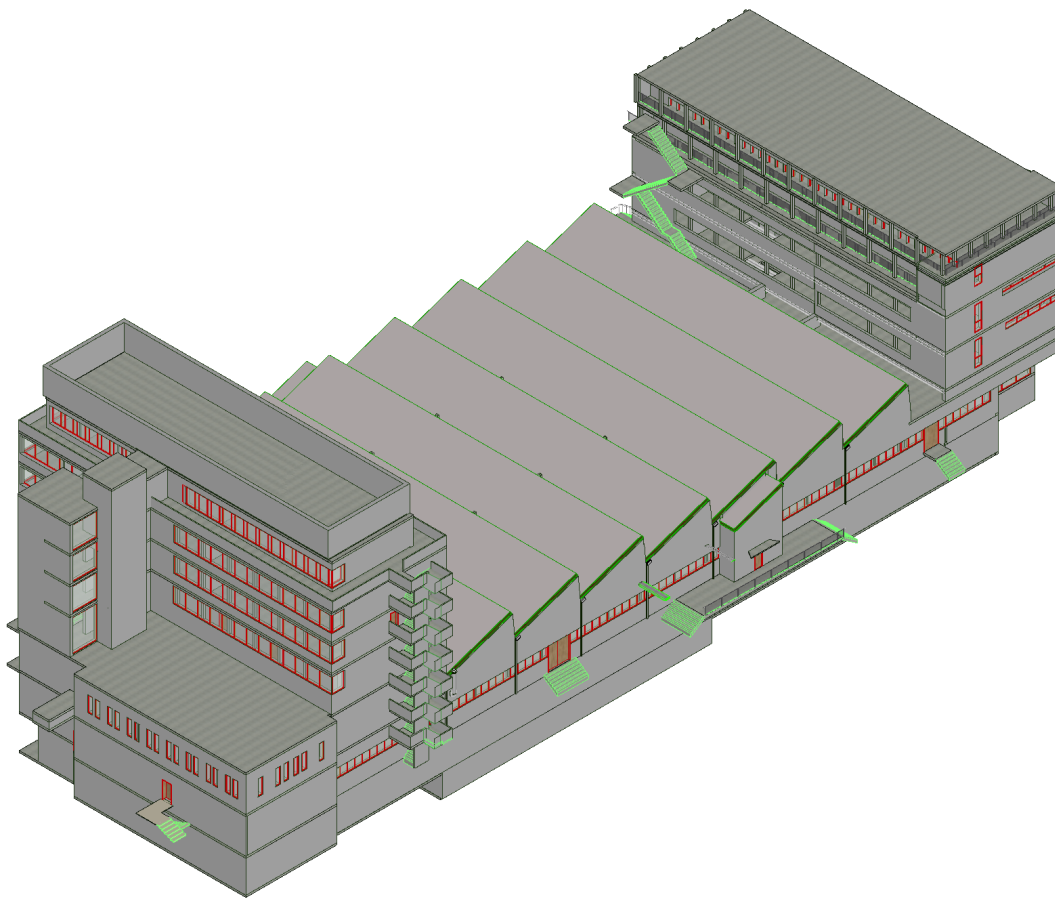


Us, *Windows*, 2023. Digital BIM Model. Courtesy the authors.





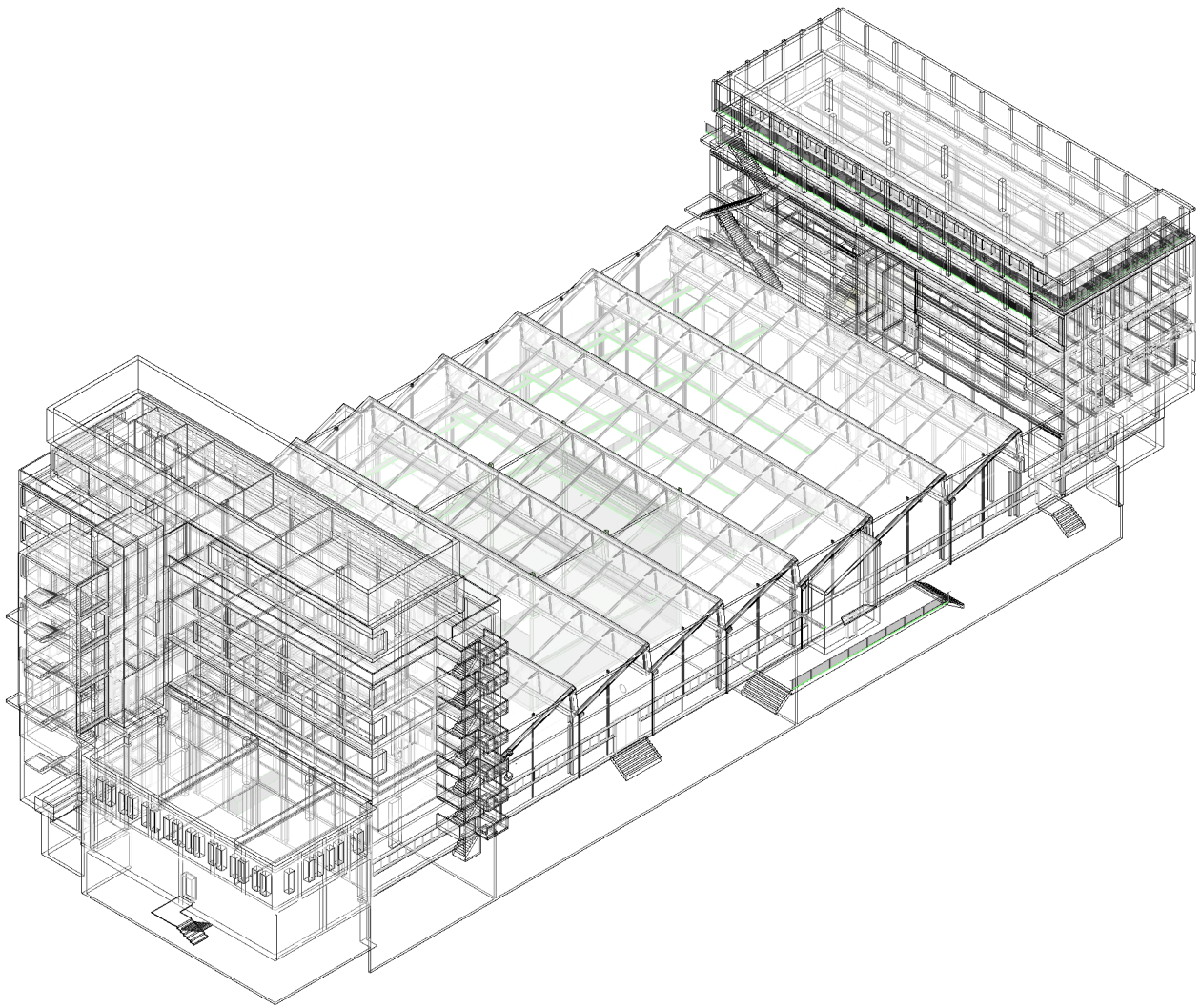
Us, *Slabs* 2023. Digital BIM Model. Courtesy the authors.



Us, *BIM Model*, 2023. Digital BIM Model. Courtesy the authors.

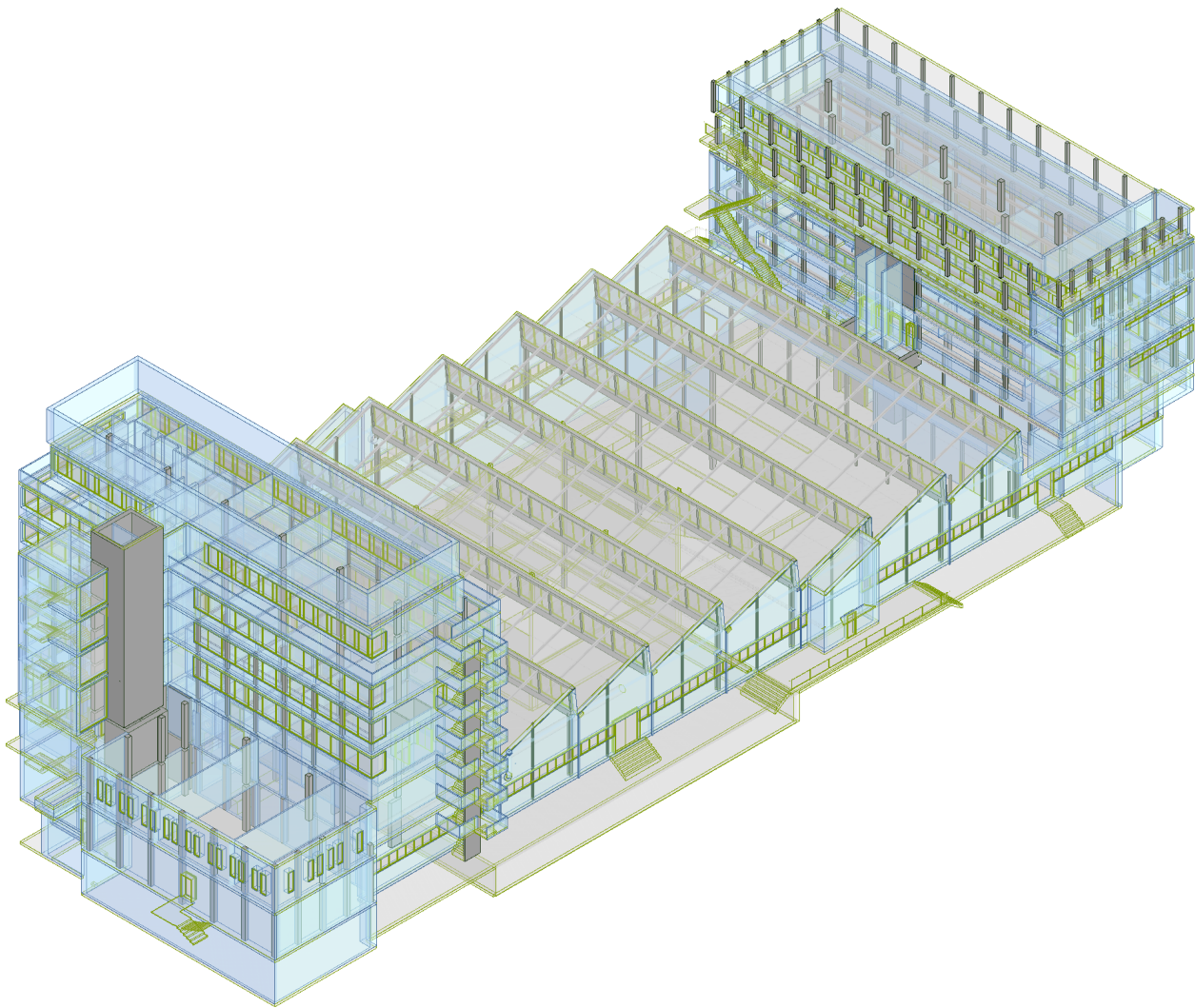
Instead, she takes the outline of the whole original and regenerates it as outline. Thus the inside, or flesh, of the piece is not a reproduction but an "original Levine," made from different materials, cast at a different scale, and replicated. Only the outline is borrowed.

*Catherine Ingraham in October Files, p.108*

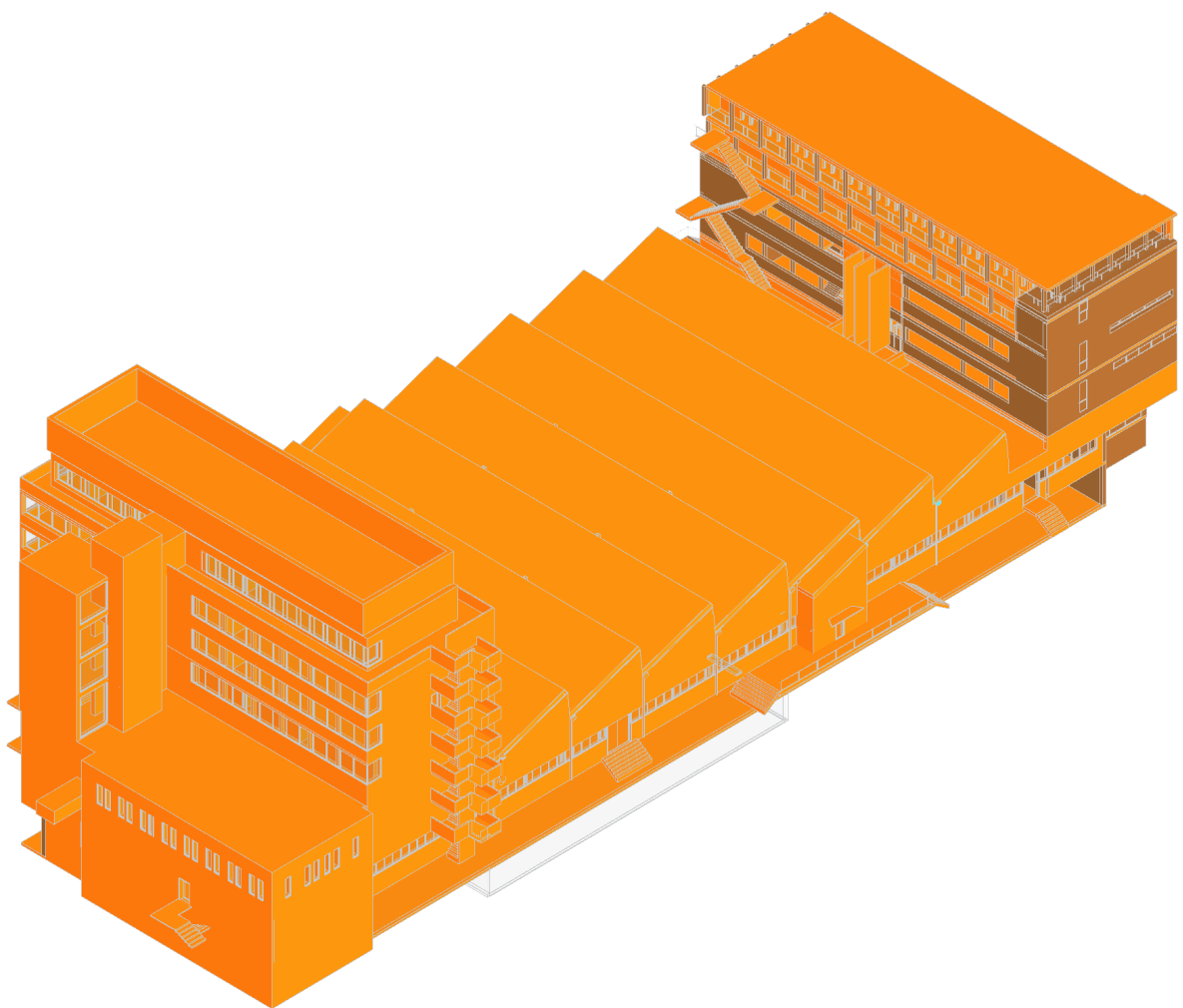


Us, *Outline*, 2023. Digital BIM Model. Courtesy the authors.

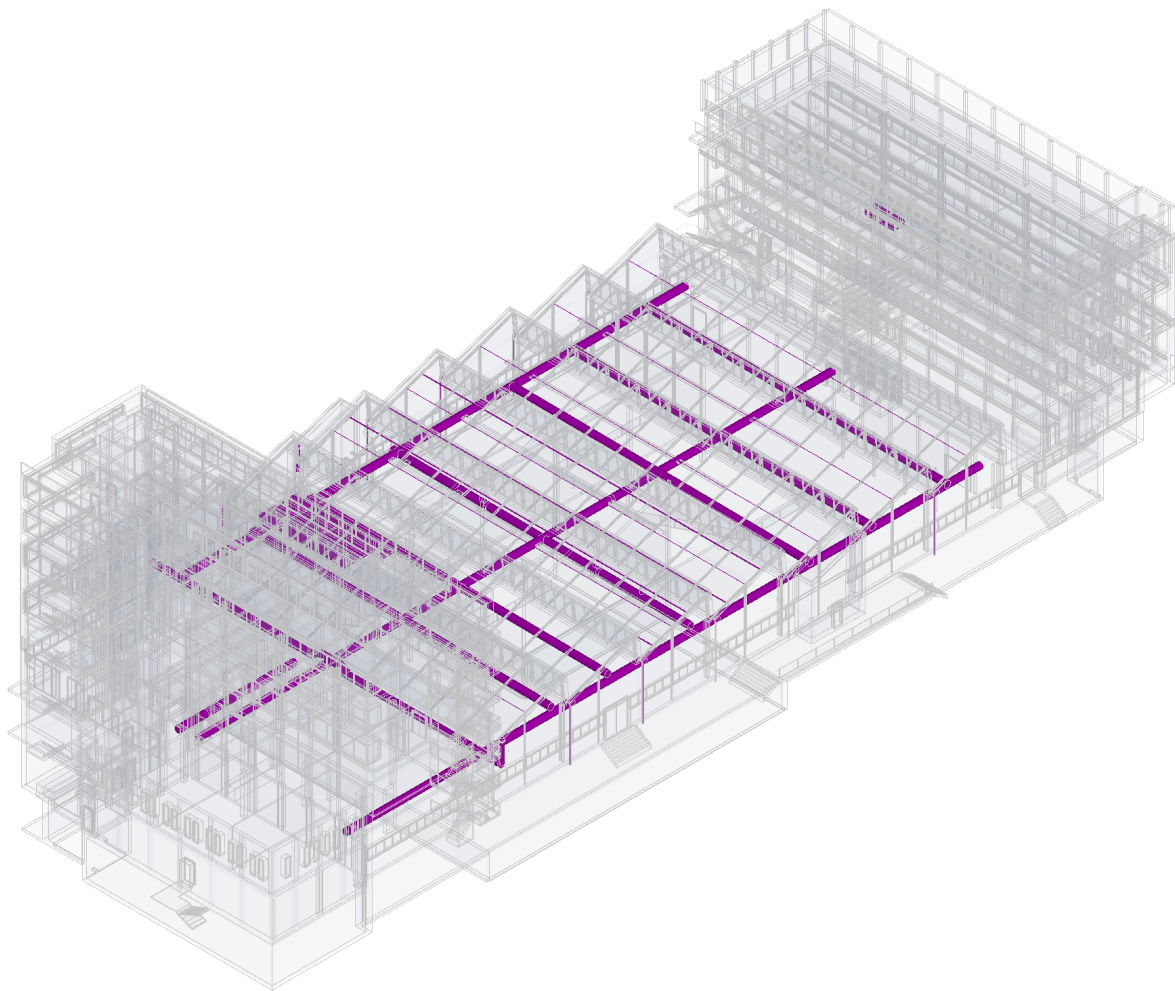




Us, *Non-Load Bearing Structure*, 2023. Digital BIM Model. Courtesy the authors.



Us, *Property of the City*, 2023. Digital BIM Model. Courtesy the authors.



Us, *Infrastructure*, 2023. Digital BIM Model. Courtesy the authors.

I put one image on top of another, hopefully creating an interesting gap between the original and the new one. This allegorical procedure seems to me a good method to produce a paradigm of historical movement, a sort of history of influence.

*Sherrie Levine in October Files, p. 1992*





Us, *The Two Gnomes*, 2023. Facade Model. Courtesy the authors.

